

CURRICULUM PROFESSIONALE

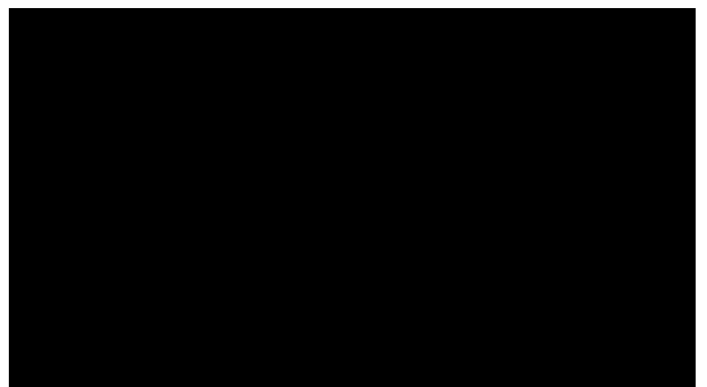
B.F. PROGETTI
Società di Ingegneria s.r.l.







- **Progettazione, Direzione Lavori e Sicurezza (Architettonica, Strutturale, Impianti)**
- **Consolidamento e Adeguamento Sismico di strutture esistenti, anche a carattere monumentale**
- **Verifiche di Vulnerabilità sismica**
- **Collaudi Strutturali e Tecnico-Amministrativi**
- **Geologia e Geotecnica**
- **Urbanistica**
- **Diagnostica Strutturale non distruttiva**
- **Verifica di progetti al fine di Validazione**
- **Attività di docenza (crediti formativi professionali)**



Indice

- 1. Presentazione della società di ingegneria**
- 2. Attività, Servizi e Composizione della società di ingegneria**
- 3. Organigramma dello studio**
- 4. Attrezzature tecniche**
CURRICULA PROFESSIONALI SOCI
- 5. Curriculum Professionale Ing. Pierluigi Betti**
 - 5.1 Generalità
 - 5.2 Pubblicazioni
 - 5.3 Conferenze
- 6. Curriculum Professionale Ing. Andrea Fedi**
 - 6.1 Generalità
- 7. Curriculum Professionale Ing. Luciano Lambroia**
 - 7.1 Generalità
- 8. Curriculum Professionale Ing. Giacomo Martinelli**
 - 8.1 Generalità
 - 8.2 Conferenze
- 9. Curriculum Professionale Arch. Chiara Nostrato**
 - 9.1 Generalità
- 10. Curriculum Professionale Geol. Sandro Pulcini**
 - 10.1 Generalità
- 11. Curriculum Professionale Arch. Rachele Guccini**
 - 11.1 Generalità
- 12. Curriculum Professionale Collaboratori**
 - 12.1 Veronica Battipaglia
 - 12.2 Massimo Pellegrini
 - 12.3 Patrizio Biagini
 - 12.4 Filippo Dorandi
 - 12.5 Serena Ferrari
 - 12.6 Alessandra Gullo
 - 12.7 Vito Moramarco
 - 12.8 Leonardo Sergi
- 13. Concorsi di idee**
- 14. Attività professionale (2000 – 2021)**
 - 14.1 Musei, Biblioteche, Caserme e altri Edifici Pubblici
 - 14.2 Edilizia scolastica
 - 14.3 Impianti sportivi
 - 14.4 Edilizia per lo Spettacolo e la Ricreativa
 - 14.5 Edilizia Ospedaliera/Sanitaria
 - 14.6 Edilizia Cimiteriale
 - 14.7 Infrastrutture e Spazi Pubblici
 - 14.8 Edilizia Industriale e Commerciale
 - 14.9 Edilizia Residenziale
- 15. Attività professionale inerente la Vulnerabilità Sismica degli Edifici Esistenti**
- 16. Indagini diagnostiche su edifici esistenti**
- 17. Collaudi**
- 18. Studi geologici Geologo Sandro Pulcini**
- 19. Incarichi Architetto Chiara Nostrato**
- 20. Incarichi Architetto Guccini Rachele**

1. Presentazione della Società di Ingegneria

“B.F. Progetti società di ingegneria s.r.l.”, raggruppa professionisti che operano nell’ambito della progettazione, direzione dei lavori, coordinamento della sicurezza, verifica di vulnerabilità sismica, diagnostica, verifica dei progetti ai fini della validazione, nel settore dell’edilizia, del consolidamento di edifici e nel settore della geologia e urbanistica.

Nell’anno 2000 i componenti dello Studio hanno iniziato a collaborare con il Prof. Arch. Carlo Blasi (che è stato fino al 2014 professore ordinario di “restauro architettonico” presso la Facoltà di Architettura di Parma) occupandosi di progettazione strutturale e Restauro e Consolidamento di Beni Monumentali.

Nel gennaio 2006 nasce “B.F. Progetti” con i soci fondatori Ing. Pierluigi Betti e Ing. Andrea Fedi. Nell’anno 2018 lo studio viene ampliato, e diventa un TEAM MULTIDISCIPLINARE con l’ingresso di nuovi soci Ing. Luciano Lambroia, Ing. Giacomo Martinelli, Arch. Chiara Nostrato e Geol. Sandro Pulcini. Nell’Ottobre 2021 lo studio si trasforma in “B.F. Progetti società di ingegneria s.r.l.” con l’ingresso dell’Arch. Rachele Guccini in qualità di socio. Dal 2024 la Società è certificata ai sensi della UNI EN ISO 9001, anche in conformità al Regolamento Tecnico Accredia RT-21.

I Direttori tecnici, Ing. Pierluigi Betti e Ing. Andrea Fedi, sono certificati CERTING, ingegneri esperti strutture.

2. Attività, Servizi e Composizione della Società di Ingegneria

I principali settori di attività sono:

- Progettazione, Direzione Lavori e Sicurezza (Architettonica, Strutturale, Impianti)
- Consolidamento e Adeguamento Sismico di strutture esistenti, anche a carattere monumentale
- Verifiche di Vulnerabilità sismica
- Collaudi Strutturali e Tecnico-Amministrativi
- Geologia e Geotecnica
- Urbanistica
- Diagnostica Strutturale non distruttiva
- Verifica di progetti al fine di Validazione
- Attività di docenza (crediti formativi professionali)

3. Organigramma dello Studio

Pierluigi Betti (INGEGNERE):
Presidente, Direttore tecnico e Amministratore
Andrea Fedi (INGEGNERE):
Direttore Tecnico ed Amministratore
Luciano Lambroia (INGEGNERE): *Socio*
Giacomo Martinelli (INGEGNERE): *Socio*
Chiara Nostrato (ARCHITETTO): *Socio*
Sandro Pulcini (GEOLOGO): *Socio*
Rachele Guccini (ARCHITETTO): *Socio*
Massimo Pellegrini (INGEGNERE):
Collaboratore
Filippo Dorandi (INGEGNERE):
Collaboratore
Vito Moramarco (INGEGNERE):
Collaboratore
Leonardo Sergi (ARCHITETTO):
Collaboratore
Alessandra Gullo (ARCHITETTO):
Collaboratore
Patrizio Biagini (ARCHITETTO):
Collaboratore
Serena Ferrari (ARCHITETTO):
Collaboratore
Veronica Battipaglia
(Gare, Amministrazione): *dipendente a tempo indeterminato di BF Progetti*

4. Attrezzature Tecniche

Attrezzature tecniche hardware

- n. 18 workstation
- n. 2 Server NAS
- n. 1 stampante/fotocopiatrice a colori e b/n, formato A4/A3 con scanner
- n. 1 plotter a colori formato A1

Software

Sistema operativo e programmi applicativi:

- Windows
- Pacchetto Office;
- Disegno e Grafica:
- Autocad LT 2024
- Draftsight
- Primus-CAD;
- Modellazione strutturale:
- Modest della Tecnisoft n.3 licenze
- 3 Muri di Sta Data
- MIDAS GEN ADVANCED+ASWD
- Idea Statica

Calcolo Geotecnico:

- GeoStru 2022

Solutore ad elementi finiti statico e dinamico:

- Xfinest - Harpaceas

Computi metrici, Contabilità lavori e Capitolato speciale d'Appalto:

- Acca Primus n.2 licenze

- Acca Primus-C

Piani di Manutenzione:

- ManTus-Acca

- Rexel 3.2 beta, messo a punto dalla ReLUIIS di Napoli (Risposta sismica locale)

- Strata ed eera per la definizione di accelerogrammi conformi alle NTC (Risposta sismica locale)

- SSAP 2010 (stabilità dei versanti)

- HEC-RAS (rischio idraulico)

Attrezzature per indagini termografiche, sclerometriche, SonReb, durometriche e pacometriche

- Termocamera ad infrarossi tipo FLIR E50bx avente le seguenti caratteristiche tecniche:

Laser di puntamento;

Sensibilità termica 0,045°C;

Sensore 240x180;

Modalità sovrapposta visibile/termico

- Sclerometro tipo DRC 17F 0276 G (indagini su calcestruzzo, SonReb)

- Incudine di taratura per Sclerometri SINT-04 Ultrasuoni A1410 PULSAR (indagini su calcestruzzo, SonReb)

- PacometroNovascan R800 (indagini su armature)

- Durometro ad Ultrasuoni UCI T-U2 (indagini su acciaio)

- Blocco di calibrazione durezza Brinell HB-R DUROMETRO

Attrezzature per prove di carico

- n.5 flessimetri costituiti da trasduttori di spostamento iNova con stativo sensore HT 1 8-6 00 MT EST01

- Staffe di supporto sensore serie PY02-50, Collegati con sistema wireless iNova Gateway Dongle USB

- Software iNova Data Manager 2.3.

- n.6 vasche d'acqua 2x3 m

Attrezzature per indagini geologiche

- Penetrometro dinamico leggero DL030

- Sonda rilevatrice del livello piezometrico in pozzo

- Strumentazione geoelettrica E2Digit della Pasi comprensiva di Energizzatore per misure di resistività del terreno

- Strumentazioni per indagini MASW

Rilievi

- DRONE leggero e pieghevole, Gimbal a 3 assi con fotocamera 4K, Foto da 12 MP, 3 batterie, Centro di ricarica, Trasmissione video HD

- Strumentazione varia per rilievi: distanziometri laser (n.3)

La strumentazione tecnica hardware-software in possesso di BF Progetti consente di eseguire sia analisi lineari che non lineari (anche Non Linear Time History) per la modellazione sia di dispositivi di isolamento sismico, che sistemi a dissipazione di energia. Inoltre, BF Progetti è in possesso di ampia attrezzatura per l'esecuzione di indagini in situ di tipo non distruttivo.

CURRICULA PROFESSIONALI





5. Curriculum Professionale **Ing. PIERLUIGI BETTI**

5.1 Generalità

Nato a Prato il 13 aprile 1974, e residente in via del Palco n.175, 59100 Prato, C.F. BTT PLG 74D13G999V, si è laureato presso l'Università degli Studi di Firenze in INGEGNERIA CIVILE il 10-04-2000 con 110 e lode sul tema del "Consolidamento strutturale e miglioramento anti-sismico di strutture in cemento armato, con particolare riferimento all'ex-tintoria del complesso Campolmi a Prato ed alle tecniche costruttive utilizzate nell'architettura industriale". Relatori: Prof. Arch. C. Blasi, Prof. Ing. F. Nuti. Ottiene l'abilitazione all'esercizio della professione di INGEGNERE nell'anno 2000 presso l'Università degli studi di Firenze. E' iscritto all'Ordine degli Ingegneri di Prato dal 17-10-2000 con il n. 423. Matricola INARCASSA n°670166.

Nel novembre-dicembre 2003 ha partecipato al Corso di aggiornamento sulle Norme tecniche per il progetto e l'adeguamento sismico degli edifici, come prescritto dall'Ordinanza n. 3274 del 20/03/2003, indetto dall'Ordine degli Ingegneri di Firenze.

Nel 2004 partecipa al corso di 120 ore per "Coordinatore per la progettazione e coordinatore per l'esecuzione dei lavori" art.10 D.Lgs. 494/1996, indetto dall'Unione Industriale Pratese, e ottiene la relativa abilitazione.

Nel novembre 2009 partecipa al corso di

aggiornamento di 56 ore sulle Norme tecniche per il progetto e l'adeguamento sismico degli edifici, DM 14 gennaio 2008, indetto dall'Ordine degli Ingegneri di Prato.

Nel giugno 2011 partecipa al corso di aggiornamento di 20 ore sul progetto delle costruzioni in acciaio e composte in acciaio-calcestruzzo ai sensi del DM 14 gennaio 2008, indetto dall'Ordine degli Ingegneri di Prato. Nel 2018 corso di aggiornamento di 40 ore per "Coordinatore per la progettazione e coordinatore per l'esecuzione dei lavori" D.lgs. 81/2008. Nell'anno 2017 partecipa al corso di aggiornamento su progettazione BIM (Building Information Modeling). Nell'anno 2018 partecipa al corso di aggiornamento di 40 ore per "Coordinatore per la progettazione e coordinatore per l'esecuzione dei lavori" D.lgs. 81/2008. Nel 2019 partecipa a Bologna al corso "L'isolamento sismico, modellazione tramite software dei dispositivi e aspetti pratici di realizzazione". Nell'anno 2023 partecipa al corso di aggiornamento di 40 ore per "Coordinatore per la progettazione e coordinatore per l'esecuzione dei lavori" D.lgs. 81/2008.

Si occupa delle problematiche di miglioramento ed adeguamento antisismico di edifici esistenti anche di carattere monumentale, di cui è autore di alcune pubblicazioni. Si occupa inoltre di formazione e attività di docenza (crediti formativi professionali) sui temi della vulnerabilità sismica di edifici esistenti, dello sfondellamento dei solai, e degli elementi secondari non strutturali.

Con gli ultimi sviluppi delle vicende si è prestato a svolgere incarichi in ambito PNRR.

Dal 2024 è certificato CERTING, ingegnere esperto strutture (+Advanced), Certificato numero POB-6670-IT24.

5.2 Pubblicazioni

■ "Consolidamento di edifici in cls a carattere monumentale: dalle tecniche tradizionali all'impiego dei materiali compositi a matrice polimerica", Bollettino Ingegneri gennaio/febbraio 2001-n.1/2.

L'articolo tratta l'adeguamento antisismico e del restauro strutturale di edifici in cemento armato a carattere monumentale, valutando l'impatto sia delle tecniche classiche di restauro che dei materiali a matrice polimerica (fibre di carbonio, fibre di vetro) e proponendo un metodo di calcolo.

■ "Il museo del Tessuto di Prato nell'ex fabbrica

Campolmi”, Pagliai Polistampa, 2003, pag. 62-65, AA.VV., “La ciminiera più alta di Prato”.

■ “Il restauro della più alta ciminiera di Prato”, Murature Oggi – trimestrale di informazione tecnica per l’edilizia, settembre 2003-n.80.

L’articolo affronta il tema della conservazione delle vecchie ciminiere in laterizio, valutandone il comportamento per azioni sismiche. E’ trattato il caso del restauro della ciminiera dell’ex complesso industriale “Campolmi” a Prato, trasformato nella sede del Museo del Tessuto della città.

5.3 Conferenze

■ Vaiano (Prato), in data 29 settembre 2007, la Lenzi Egisto spa organizza un incontro pubblico con le Autorità Locali e i Rappresentanti dell’Unione Industriale al fine di “inaugurare” il Restauro della Ciminiera dell’azienda. L’Ing. Pierluigi Betti illustra al pubblico la modalità del Restauro, le fasi costruttive e le problematiche inerenti alla Sicurezza sui cantieri edili.

■ Sulbiate (Monza Brianza), in data 26 settembre 2013, il Comune di Sulbiate organizza una conferenza pubblica presso il Castello Lampugnani Cremonesi di Sulbiate, con il Sindaco, l’Assessore provinciale della cultura e il Politecnico di Milano per illustrare alla cittadinanza il Progetto di Recupero e Riuso della ex Filanda di Sulbiate. L’Ing. Pierluigi Betti è relatore.

■ Pistoia, in data 18 settembre 2014, la Provincia di Pistoia organizza un seminario tecnico presso la Sala Nardi inerente “La protezione elastica nell’edilizia anti sismica-Lo scudo tessile per il contenimento elastico di tamponamenti, tramezzi e solai in caso di danneggiamento dell’edificio”. L’Ing. Pierluigi Betti è relatore.

■ Prato, in data 18 marzo 2015, l’Ordine degli Ingegneri insieme all’Ordine degli architetti di Prato organizza un seminario formativo (3 crediti formativi professionali) sul tema “Il Pericolo viene dall’alto: dalla prevenzione alla soluzione dei rischi legati allo sfondellamento dei solai”. L’Ing. Pierluigi Betti è relatore.

■ Montemurlo (Prato), in data 21 marzo 2015, il Comune di Montemurlo organizza una conferenza pubblica Villa Giamari, con il Sindaco e l’Assessore ai Lavori Pubblici per illustrare alla cittadinanza l’intervento di consolidamento strutturale del Chiesino di Villa Giamari. L’Ing. Pierluigi Betti è relatore.

■ Firenze, in data 13 e 15 maggio 2015, l’Ordine degli Ingegneri di Firenze, all’interno

della Manifestazione “Io non tremo” organizza un seminario formativo (3 crediti formativi professionali) sul tema “Il Pericolo viene dall’alto: dalla prevenzione alla soluzione dei rischi legati allo sfondellamento dei solai ed al ribaltamento delle tamponature”. L’Ing. Pierluigi Betti è relatore.

■ Pistoia, in data 17 giugno 2015, l’Ordine degli Ingegneri di Pistoia organizza un seminario formativo (4 crediti formativi professionali) sul tema “Il Pericolo viene dall’alto: dalla prevenzione alla soluzione dei rischi legati allo sfondellamento dei solai”. L’Ing. Pierluigi Betti è relatore sul tema “vulnerabilità sismica del patrimonio edilizio esistente”.

■ Carrara, in data 17 luglio 2015, l’Ordine degli Architetti, insieme all’Ordine degli Ingegneri di Massa Carrara organizza un seminario formativo (4 crediti formativi professionali) sul tema “Il Pericolo viene dall’alto: dalla prevenzione alla soluzione dei rischi legati allo sfondellamento dei solai”. L’Ing. Pierluigi Betti è relatore sul tema “vulnerabilità sismica del patrimonio edilizio esistente”.

■ Poggibonsi (Siena), in data 23 settembre 2015, l’Ordine degli Ingegneri di Siena organizza un seminario formativo (3 crediti formativi professionali) sul tema “Elementi Secondari non strutturali”. L’Ing. Pierluigi Betti è Responsabile Scientifico e relatore sul tema “rischio sismico del patrimonio edilizio esistente e elementi secondari non strutturali”.

■ Chianciano Terme (Siena), in data 29 settembre 2015, l’Ordine degli Ingegneri di Siena organizza un seminario formativo (3 crediti formativi professionali) sul tema “Elementi Secondari non strutturali”. L’Ing. Pierluigi Betti è Responsabile Scientifico e relatore sul tema “rischio sismico del patrimonio edilizio esistente e elementi secondari non strutturali”.

■ Pisa, in data 27 novembre 2015, l’Ordine degli Ingegneri di Pisa organizza un seminario formativo (3 crediti formativi professionali) sul tema “Sfondellamento dei solai, ribaltamento tamponature e vulnerabilità di elementi secondari non strutturali”. L’Ing. Pierluigi Betti è relatore sul tema “Vulnerabilità sismica del patrimonio edilizio esistente e proposte per la messa in sicurezza di elementi secondari-metodologie di calcolo”.

■ Pesaro, in data 3 marzo 2016, l’Ordine degli Ingegneri di Pesaro Urbino organizza un seminario formativo (4 crediti formativi professionali) sul tema “Sfondellamento dei

solai, ribaltamento tamponature e vulnerabilità di elementi secondari non strutturali”. L’Ing. Pierluigi Betti è relatore sul tema “Vulnerabilità sismica del patrimonio edilizio esistente e proposte per la messa in sicurezza di elementi secondari-metodologie di calcolo”.

■ Grosseto, in data 31 marzo 2016, l’Ordine degli Ingegneri di Grosseto organizza un seminario formativo (4 crediti formativi professionali) sul tema “Sfondellamento dei solai, ribaltamento tamponature e vulnerabilità di elementi secondari non strutturali”. L’Ing. Pierluigi Betti è relatore sul tema “Vulnerabilità sismica del patrimonio edilizio esistente e proposte per la messa in sicurezza di elementi secondari-metodologie di calcolo”.

■ Ascoli Piceno, in data 27 maggio 2016, l’Ordine degli Ingegneri e la Fondazione Ingegneri di Ascoli Piceno organizzano un seminario formativo (4 crediti formativi professionali) sul tema “Sfondellamento dei solai, ribaltamento tamponature e vulnerabilità di elementi secondari non strutturali”. L’Ing. Pierluigi Betti è relatore sul tema “Vulnerabilità sismica del patrimonio edilizio esistente e proposte per la messa in sicurezza di elementi secondari-metodologie di calcolo”.

■ Palermo, in data 29 settembre 2016, l’Ordine degli Ingegneri di Palermo organizza un seminario formativo (3 crediti formativi professionali) sul tema “Sfondellamento dei solai, ribaltamento tamponature e vulnerabilità di elementi secondari non strutturali”. L’Ing. Pierluigi Betti è relatore sul tema “Vulnerabilità sismica del patrimonio edilizio esistente e proposte per la messa in sicurezza di elementi secondari-metodologie di calcolo”.

■ Livorno, in data 17 novembre 2016, l’Ordine degli Architetti di Livorno organizza un seminario formativo (4 crediti formativi professionali) sul tema “Il consolidamento strutturale delle opere architettoniche” L’Ing. Pierluigi Betti è relatore sul tema “Vulnerabilità strutturale del patrimonio edilizio esistente”.

■ Pistoia, in data 30 giugno 2017, l’Ordine degli Architetti e P.P.C. di Pistoia organizza un seminario formativo (4 crediti formativi professionali) sul tema “La vulnerabilità strutturale del Patrimonio Architettonico”. L’Ing. Pierluigi Betti è relatore sul tema “La vulnerabilità strutturale del patrimonio edilizio esistente, procedure di verifica e gestione degli esiti, casi studio”.

■ Fidenza (Parma), in data 07 marzo 2019, il

Comune di Fidenza organizza una conferenza stampa riguardante “L’adeguamento sismico di Palazzo Porcellini di Fidenza con sistema di isolamento alla base”. L’Ing. Pierluigi Betti è relatore.

■ Fidenza (Parma), in data 17 gennaio 2020, l’Ordine degli Ingegneri di Parma, insieme al Collegio dei Geometri organizza un seminario formativo/visita tecnica (4 crediti formativi professionali) riguardante “l’intervento di consolidamento con adeguamento sismico di Palazzo Porcellini di Fidenza”. L’Ing. Pierluigi Betti è relatore.

■ Montemurlo (Prato), in data 30 gennaio 2020, il Comune di Montemurlo organizza una conferenza stampa riguardante “L’adeguamento sismico degli Uffici Comunali di Via Toscanini con sistema di isolamento alla base”. L’Ing. Pierluigi Betti è relatore.

■ Montemurlo (Prato), in data 16 novembre 2022, il Comune di Montemurlo con l’Ordine degli Ingegneri di Prato, e l’Ordine degli Architetti di Prato organizza un seminario formativo/visita tecnica (4 crediti formativi professionali) riguardante “l’intervento di adeguamento sismico degli Uffici Comunali di Via Toscanini con sistema di isolamento alla base”. L’Ing. Pierluigi Betti è relatore.

6. Curriculum Professionale Ing. ANDREA FEDI

6.1 Generalità

Nato a Pistoia il 24 gennaio 1974, e residente in Piazzetta del Sole 6, 51100 Pistoia, C.F. FDE NDR 74A24 G713W. Si è laureato presso l'Università degli Studi di Firenze in INGEGNERIA CIVILE, il 26-10-2000 con 110/110 sul tema del "del consolidamento strutturale di edifici rurali antichi, con particolare riferimento alla ferriera di Maresca e analisi di archeologia industriale degli strumenti utilizzati per la lavorazione del ferro. Relatori: Prof. Ing. F. Castelli, Prof. Ing. P. Spinelli, Prof. Arch. C. Blasi.

Ottiene l'abilitazione all'esercizio della professione di INGEGNERE nell'anno 2000 presso l'Università degli studi di Firenze. È iscritto all'Ordine degli Ingegneri di Pistoia dal 23-03-2001 con il n. 683. Matricola INARCASSA n°677465.

Nel novembre-dicembre 2003 ha partecipato al Corso di aggiornamento sulle Norme tecniche per il progetto e l'adeguamento sismico degli edifici, come prescritto dall'Ordinanza n. 3274 del 20/03/2003, indetto dall'Ordine degli Ingegneri di Firenze.

Nel 2004 partecipa al corso di 120 ore per "Coordinatore per la progettazione e coordinatore per l'esecuzione dei lavori" art.10 D.Lgs. 494/1996, indetto dall'Associazione Industriali Pistoia, e ottiene la relativa abilitazione.

Nel 2018 corso di aggiornamento di 40 ore per "Coordinatore per la progettazione e coordinatore per l'esecuzione dei lavori" D.lgs. 81/2008.

Nell'anno 2010 partecipa al corso di aggiornamento di 4 ore per "Coordinatore per la progettazione e coordinatore per l'esecuzione dei lavori" D.lgs. 81/2008, indetto dalla Provincia di Pistoia.

Nel novembre 2009 partecipa al corso di aggiornamento di 56 ore sulle Norme tecniche per il progetto e l'adeguamento sismico degli edifici, DM 14 gennaio 2008, indetto dall'Ordine degli Ingegneri di Prato.

Nell'anno 2013 partecipa al corso di aggiornamento di 40 ore per "Coordinatore per la progettazione e coordinatore per l'esecuzione dei lavori" D.lgs. 81/2008, indetto dall'Ordine



degli Architetti. Nell'anno 2017 partecipa al corso di aggiornamento su progettazione BIM (Building Information Modeling). Nell'anno 2018 partecipa al corso di aggiornamento di 40 ore per "Coordinatore per la progettazione e coordinatore per l'esecuzione dei lavori" D.lgs. 81/2008. Nell'anno 2023 partecipa al corso di aggiornamento di 40 ore per "Coordinatore per la progettazione e coordinatore per l'esecuzione dei lavori" D.lgs. 81/2008.

Con gli ultimi sviluppi delle vicende si è prestato a svolgere incarichi in ambito PNRR.

Dal 2024 è certificato CERTING, ingegnere esperto strutture, Certificato numero POB-6673-IT24.

All'interno della società ha il ruolo primario di Project Manager assumendo il ruolo di responsabile di commessa e interfacciandosi nei rapporti con le stazioni appaltanti e con gli Enti revisori. È esperto in strutture in particolari esistenti e vincolate con grande attenzione agli aspetti del restauro e all'armonizzazione delle opere strutturali stesse nel contesto storico dei vari edifici progettati e diretti. Ha diretto numerosi interventi sia come DL che come coordinatore della sicurezza in esecuzione, cercando di ottimizzare le esigenze della Committenza con quelle delle imprese in particolare nel momento storico appena vissuto che ha visto l'impennata dei prezzi dei materiali e le ridotte disponibilità economiche degli Enti.



7. Curriculum Professionale **Ing. LUCIANO LAMBROIA**

7.1 Generalità

Nato a Pescia (PT) il 10 marzo 1984, e residente a Pieve a Nievole (PT) in via Leonardo da Vinci n.6, C.F. LMBLCN84C10G491V. Si è laureato in INGEGNERIA EDILE a Pisa il 12.05. 2014 con tesi di laurea magistrale "Analisi della sicurezza statica, vulnerabilità sismica e proposta di miglioramento per l'edificio scolastico G. Pascoli di Montecatini Terme". Relatori: Prof. Ing. W. Salvatore, Ing. S. Caprili.

E' iscritto all'Ordine degli Ingegneri di Pistoia sezione A - settore civile e ambientale dal 27.01.2015 con il n. 1153. Si occupa di docenze di formazione nell'ambito degli elementi secondari non strutturali. Nell'anno 2021 partecipa al corso di aggiornamento di 40 ore per "Coordinatore per la progettazione e coordinatore per l'esecuzione dei lavori" D.lgs. 81/2008. Nell'anno 2017 partecipa al corso di aggiornamento su progettazione BIM (Building Information Modeling). Nel 2017 partecipa a Foligno (PG) al corso "L'isolamento sismico, modellazione tramite software dei dispositivi e aspetti pratici di realizzazione".

Con gli ultimi sviluppi delle vicende si è prestato a svolgere incarichi in ambito PNRR.

7.2 Conferenze

- Bologna, in data 16 ottobre 2015, sul tema "Del rischio sismico e proposte per la messa in sicurezza del patrimonio esistente". L'Ing. Luciano Lambroia è relatore.

- Pisa, in data 27 novembre 2015, l'Ordine degli Ingegneri di Pisa organizza un seminario formativo (3 crediti formativi professionali) sul tema "Sfondellamento dei solai, ribaltamento tamponature e vulnerabilità di elementi secondari non strutturali". L'Ing. Luciano Lambroia è relatore sul tema "Sistemi di fissaggio degli elementi secondari".

- Pesaro, in data 3 marzo 2016, l'Ordine degli Ingegneri di Pesaro Urbino organizza un seminario formativo (4 crediti formativi professionali) sul tema "Sfondellamento dei solai, ribaltamento tamponature e vulnerabilità di elementi secondari non strutturali". L'Ing. Luciano Lambroia è relatore sul tema "Sistemi di fissaggio degli elementi secondari".

- Grosseto in data 31 marzo 2016, l'Ordine degli Ingegneri della Provincia di Grosseto organizza un seminario formativo (4 crediti formativi professionali) sul tema "Sfondellamento dei solai, ribaltamento tamponature e vulnerabilità di elementi secondari non strutturali". L'Ing. Luciano Lambroia è relatore sul tema "Sistemi di fissaggio degli elementi secondari".

- Ascoli Piceno in data 27 maggio 2016, la Fondazione Ingegneri di Ascoli Piceno organizza un seminario formativo (4 crediti formativi professionali) sul tema "Sfondellamento dei solai, ribaltamento tamponature e vulnerabilità di elementi secondari non strutturali". L'Ing. Luciano Lambroia è relatore sul tema "Sistemi di fissaggio degli elementi secondari".

- Palermo in data 29 settembre 2016, l'Ordine degli Ingegneri della Provincia di Palermo organizza un seminario formativo (3 crediti formativi professionali) sul tema "Sfondellamento dei solai, ribaltamento tamponature e vulnerabilità di elementi secondari non strutturali". L'Ing. Luciano Lambroia è relatore sul tema "Sistemi di fissaggio degli elementi secondari".

- Pistoia in data 30 giugno 2017, l'Ordine degli Architetti della Provincia di Pistoia organizza un seminario formativo (4 crediti formativi professionali) sul tema "La vulnerabilità strutturale del patrimonio architettonico". L'Ing. Luciano Lambroia è relatore sul tema "Modalità applicative e sistemi di fissaggio antisfondellamento e antiribaltamento".

8. Curriculum Professionale **Ing. GIACOMO MARTINELLI**

8.1 Generalità

Nato a Pescia (PT) il 14 gennaio 1989, e residente a Pescia (PT) in via dell'Iris 3, C.F. MRTGCM89A14G491F.

Ha conseguito la laurea triennale in INGEGNERIA CIVILE E AMBIENTALE il 27.02.2012 con voto 103/110 con tesi di laurea "Analisi qualitativa dello scavo dovuti a getti verticali nelle dighe". Relatore Prof. S. Pagliara. Si è laureato in INGEGNERIA EDILE E DELLE COSTRUZIONI CIVILI curriculum: COSTRUZIONI CIVILI a Pisa il 01.03.2016 con voto 110/110 con tesi di laurea magistrale "Analisi della Vulnerabilità Sismica di un padiglione del complesso ospedaliero di Castelnuovo Garfagnana". Relatore: Prof. Ing. A. De Falco.

E' iscritto all'Ordine degli Ingegneri di Pistoia sezione A - settore civile e ambientale dal 28.02.2017 con il n. 1187. Iscritto a INARCASSA dal 07.04.2017 con matricola n°907002. Durante gli studi universitari in seguito del superamento degli esami di Organizzazione e Sicurezza dei Cantieri ottiene l'attestato di superamento degli esami equipollenti al Corso di formazione per la sicurezza del lavoro nel settore civile. Nell'anno 2022 partecipa al corso di aggiornamento di 40 ore per "Coordinatore per la progettazione e coordinatore per l'esecuzione dei lavori" D.lgs. 81/2008.

Si occupa di problematiche relative al calcolo strutturale per edifici esistenti e nuovi, particolarmente per gli aspetti legati all'adeguamento sismico della struttura ed all'eliminazione delle vulnerabilità dovute agli elementi secondari. Risulta avere notevole esperienza nell'ambito di tecniche di intervento che riguardano l'isolamento sismico alla base degli edifici, anche per gli aspetti legati alla cantierizzazione, dei quali risulta essere stato progettista e DL.

Nel 2017 partecipa a Foligno (PG) al corso "L'isolamento sismico, modellazione tramite software dei dispositivi e aspetti pratici di realizzazione".

Si occupa, inoltre, di fornire consulenza agli Enti Pubblici per la compilazione della modulistica riguardanti bandi di finanziamento regionali, statali ed europei.



Con gli ultimi sviluppi delle vicende si è prestato a svolgere incarichi in ambito PNRR.

8.2 Conferenze

■ Fidenza (Parma), in data 07 marzo 2019, il Comune di Fidenza organizza una conferenza stampa riguardante "L'adeguamento sismico di Palazzo Porcellini di Fidenza con sistema di isolamento alla base". L'Ing. Martinelli Giacomo è relatore.

■ Fidenza (Parma), in data 17 gennaio 2020, l'Ordine degli Ingegneri di Parma, insieme al Collegio dei Geometri organizza un seminario formativo/visita tecnica (4 crediti formativi professionali) riguardante "l'intervento di consolidamento con adeguamento sismico di Palazzo Porcellini di Fidenza". L'Ing. Martinelli Giacomo è relatore.

■ Montemurlo (Prato), in data 16 novembre 2022, il Comune di Montemurlo con l'Ordine degli Ingegneri di Prato, e l'Ordine degli Architetti di Prato organizza un seminario formativo/visita tecnica (4 crediti formativi professionali) riguardante "l'intervento di adeguamento sismico degli Uffici Comunali di Via Toscanini con sistema di isolamento alla base". L'Ing. Giacomo Martinelli è relatore.



9. Curriculum Professionale **Arch. CHIARA NOSTRATO**

9.1 Generalità

Nata a Carrara il 23.06.1978 e residente in Piazzetta del Sole 6, 51100 Pistoia, C.F. NSTCHR78H63B832P. Ha conseguito la laurea in Architettura presso l'Università degli Studi di Firenze in data 11-04-03 con la votazione di 108/110. Tesi vincitrice della 13^a edizione del concorso "Una tesi per Carrara" (2004), promosso da Legambiente in collaborazione con Comune, Camera di Commercio ed Ente Cultura e Sport. È iscritta all'ordine degli architetti di Massa Carrara al n.428 dal 14/05/2004

Dal 2003 svolge attività professionale concentrandosi sulla pianificazione territoriale ed in particolare collabora alla redazione di Piani Strutturali, Regolamenti Urbanistici e Piani Operativi soprattutto nel contesto legislativo toscano dalla l.r. 1/2005 alla l.r. 65/2014 in qualità di coprogettista e/o membro di Ufficio di Piano di gruppi di lavoro multidisciplinari che, nelle esperienze più significative e recenti, contavano oltre 20 professionalità (Piano Operativo di Prato- nel 2019 e Piano Strutturale di Prato - nel 2024; Piano Strutturale Intercomunale del Mugello nel 2020 – Piano Strutturale Intercomunale della Val d'Orcia nel 2024), oltre alla redazione di Valutazioni Ambientali Strategiche sia come intestataria del procedimento che in qualità di consulente per colleghi.

Ha elaborato cartografia digitale su piattaforme GIS per amministrazioni pubbliche, secondo le "Istruzioni tecniche contenute nelle norme di attuazione della Legge Regionale Toscana" per alcune province (Massa Carrara, Firenze e Pistoia) ed aziende partecipate (Artel di Arezzo - Linea Comune di Firenze poi Sitimet). Nel 2005 e nel 2015 è stata assegnista di ricerca presso il Dipartimento di Urbanistica e Pianificazione del Territorio di Firenze proprio per aspetti di riqualificazione urbanistica e dal 2007 aderisce alle attività di ricerca del LARIST (Laboratorio di Rappresentazione Identitaria e Statutaria) presso il Dipartimento di Urbanistica e Pianificazione del Territorio di Firenze, oggi inglobato nel laboratorio di Cartografia LCART del DIDA – Dipartimento di Architettura - Università degli studi di Firenze.

Nel 2016, insieme al prof. arch. Gianfranco Gorelli, con cui collabora da 20 anni, ha redatto per ANCI Toscana e Regione Toscana una scheda tipo relativa al lavoro di "Ricognizione delle aree urbane in condizione di degrado urbanistico da sottoporre ad interventi di rigenerazione ai sensi della L.R.10 novembre 2014 n.65" – i comuni coinvolti nella sperimentazione appartenevano al lotto 4, nello specifico: Prato, Pistoia, Empoli, Montelupo Fiorentino e Chiesina Uzzanese.

Attualmente è consulente/coprogettista sia del comune di Borgo San Lorenzo (FI), per la "Redazione del nuovo Piano Operativo Comunale e Valutazione Ambientale Strategica, di cui alla LRT 65/2014", sia del comune di Collesalveti (LI) per il servizio di "Co-progettazione urbanistica finalizzato all'approvazione del nuovo Piano Strutturale comunale e alla redazione del nuovo Piano Operativo comunale di cui alla l.r.65/2014" e per il comune di Castellina in Chianti (SI) in qualità di progettista capogruppo del NUOVO PIANO OPERATIVO, in conformità a quanto disposto dagli artt.19 e 95 della l.r.65/2014.

Ha collaborato e collabora con lo studio BFProgetti di Pistoia, di cui è diventata socia nel 2018, in numerosi progetti per gli aspetti architettonici, vincolistici ed urbanistici.

Dal 2021 è Membro della Commissione Comunale per il Paesaggio per il comune di Prato. (incarico fino al termine del 2024)



10. Curriculum Professionale **Geol. Sandro Pulcini**

10.1 Generalità

Nato a Civitavecchia il 12.07.1967 e residente in via Curtatone e Montanara 38, 51100 Pistoia (PT), C.F. PLCSDR67L12C773W.

Si è laureato in scienze geologiche nel maggio 1994, è iscritto dal 12/06/1995 all'ordine geologi della Toscana al n.1019 esperto in pianificazione ambientale e difesa del suolo, è stato membro della commissione edilizia comunale di Uzzano (PT) e della commissione edilizia integrata al comune di Lamporecchio (PT). Si occupa degli aspetti geologici e geotecnici di corredo ai progetti strutturali e architettonici, verifiche di stabilità di versanti e redige relazioni di fattibilità geologica e idraulica per piani di recupero e varianti ai piani regolatori. Ha maturato esperienze anche nell'ambito delle attività estrattive.

Ha collaborato con lo studio BFProgetti in numerosi progetti per gli aspetti geologici e dal 2018 entra a far parte della BF Progetti in qualità di socio.

Con gli ultimi sviluppi delle vicende si è prestato a svolgere incarichi in ambito PNRR.



11. Curriculum Professionale **Arch. Rachele Guccini**

11.1 Generalità

Nata a Pistoia nel 1979 si laurea presso l'Università degli Studi di Firenze in ARCHITETTURA nel Marzo 2008 con una tesi in rilievo e progettazione "Alle origini di una dimora nobiliare fiorentina. Il Casino Guadagni 'dietro l'Annunziata'. Ricerche, rilievi e progetti di una fabbrica di Gherardo Silvani". Iscritta all'Ordine degli Architetti di Pistoia sez. A dal 26.02.2009 e membro delle Commissioni Sicurezza e Prevenzione e Lavori Pubblici dell'Ordine degli Architetti di Pistoia. Abilitata al coordinamento per la sicurezza nei cantieri temporanei e mobili dal marzo 2011 e iscritta nell'Elenco Speciale del Ministero dell'Interno L. 818/84 dal 15.09.2017 come professionista antincendio. Iscritta nell'Elenco Speciale Professionisti Ricostruzione Sisma 2016. Ha collaborato con lo studio BFProgetti in numerosi progetti per gli aspetti architettonici e dal 2021 entra a far parte della BF Progetti in qualità di socio. Con gli ultimi sviluppi delle vicende si è prestato a svolgere incarichi in ambito PNRR.

12. Curriculum Professionale Dipendenti e Collaboratori

12.1 Veronica Battipaglia

Dipendente a tempo indeterminato dal 2023 e Collaboratrice di BF Progetti dal 2019, Nata a Salerno nel 1989, si occupa della parte amministrativa (contabilità) e dell'Ufficio Gare.



12.2 Massimo Pellegrini

Collaboratore di BF Progetti dal 2017 (INGEGNERE)

Nato a Lucca nel 1990 si laurea presso l'Università di Pisa in INGEGNERIA EDILE-ARCHITETTURA nell'Aprile del 2018 con il tema "Proposta di restauro per la chiesa della SS. Annunziata a Pescia". Abilitato alla professione di ingegnere nel 2018 presso l'ateneo pisano. È iscritto all'Ordine degli Ingegneri di Pistoia sezione A dal 15.01.2019.



12.3 Patrizio Biagini

Collaboratore di BF Progetti dal 2018 (ARCHITETTO)

Nato a Pistoia nel 1972 si laurea presso l'università degli studi di Firenze in ARCHITETTURA nell'aprile del 2004 con una tesi in progettazione per un teatro ipogeo nel comune di Montalto di Castro. Negli anni di professione ha sviluppato ottime capacità grafiche utilizzando differenti software (2D e 3D, fotoinserimenti e rendering) collaborando con più studi di architettura.



12.4 Filippo Dorandi

Collaboratore di BF Progetti dal 2021 (INGEGNERE)

Nato a Empoli nel 1989, si laurea presso l'università degli studi di Firenze in INGEGNERIA CIVILE nel dicembre 2022, con una tesi riguardante il miglioramento sismico della scuola Salvemini La Pira di Montemurlo (PO) con dispositivi dissipativi. Aveva precedentemente svolto la laurea triennale in ingegneria edile nel 2017 con la tesi "La tecnologia Bim per la documentazione del patrimonio storico: la Chiesa di Collina di Giovanni Michelucci." Abilitato alla professione di ingegnere nel 2023 presso l'ateneo fiorentino. Iscritto all'Ordine degli Ingegneri di Pistoia sezione A dal 09.01.2024.



12.5 Serena Ferrari

Collaboratrice di BF Progetti dal 2021 (ARCHITETTO)

Nata a Pistoia nel 1984, si laurea presso l'Università degli studi di Firenze in ARCHITETTURA nel 2012 con tesi "Palazzo Ganucci Cancellieri a Pistoia" Abilitata alla professione di architetto nel 2013 presso l'ateneo fiorentino.



12.6 Alessandra Gullo

Collaboratrice di BF Progetti dal 2022 (ARCHITETTO)

Nata a Palermo nel 1991, laurea magistrale in ARCHITETTURA nel 2015 con la tesi "I carri del Festino: un progetto di allestimento museografico nel loggiato di San Bartolomeo a Palermo". Abilitata alla professione di architetto nel 2016 presso l'ateneo palermitano. Iscritta all'Ordine degli Architetti di Palermo sezione A dal 24.05.2017.



12.7 Vito Moramarco

Collaboratore di BF Progetti dal 2023 (INGEGNERE)

Nato a Castellaneta (TA) nel 1992 si laurea presso il Politecnico di Torino in INGEGNERIA CIVILE (curriculum Strutture) nel 2020 con una tesi dal titolo "Studio di adeguamento sismico mediante esoscheletro di un edificio ad uso scolastico". Abilitato alla professione di Ingegnere presso il Politecnico di Torino, è iscritto all'Ordine degli Ingegneri della Provincia di Torino Sezione A – Settore civile e ambientale da Gennaio 2021.



12.8 Leonardo Sergi

Collaboratore di BF Progetti dal 2023 (ARCHITETTO)

Nato a Firenze nel 1991, consegue laurea triennale presso l'Università degli studi di Firenze in SCIENZE DELL'ARCHITETTURA nel 2020 con tesi dal titolo "Una scuola multietnica: fra Italia e Cina". Consegue laurea magistrale con lode presso l'Università degli studi di Firenze in ARCHITETTURA percorso PROGETTAZIONE DELL'ARCHITETTURA nel 2023 con tesi dal titolo "Tra città e territorio: progetto di valorizzazione della rete dei percorsi di fruizione dell'ambito pistoiese"



13. CONCORSI DI IDEE



■ **TEATRO ROMUALDO MARENCO
NOVI LIGURE (ALESSANDRIA)**

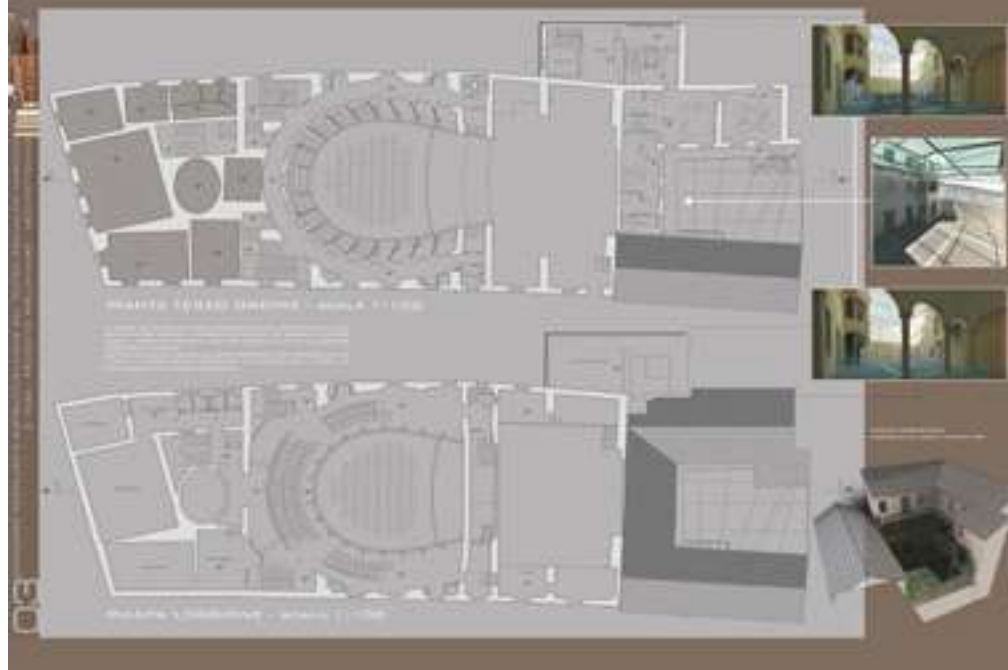
**Concorso di Progettazione in due
gradi bandito nell'anno 2005 per i
lavori di Restauro e Ristrutturazione
del Teatro Romualdo Marengo**

Ente Banditore:
Comune di Novi Ligure

Gruppo di Progettazione: Pierluigi
Betti, Antonio Matucci, Simone Martini,
Marco Frittelli, Stefania Bertano,
Alessandro Suppressa, Andrea Fedi,
Giorgio Pasquini, Andrea Caracciolo

Esito: 1° posto (ex aequo)

Anno: 2007



■ **PALAZZO MUNICIPALE
DI CALDERARA DI RENO
(BOLOGNA)**

**Concorso di Progettazione per
l'Ampliamento e la Ristrutturazione
della sede del Comune di Calderara di
Reno (Bologna)**

Ente Banditore:
Comune di Calderara di Reno

Gruppo di Progettazione: Pierluigi
Betti, Antonio Matucci, Marco Frittelli,
Andrea Fedi, Andrea Bellini, Giorgio
Pasquini

Esito: menzione speciale

Anno: 2008



■ **EDIFICIO POLIFUNZIONALE
SEDE DEGLI ORDINI
PROFESSIONALI (PISTOIA)**

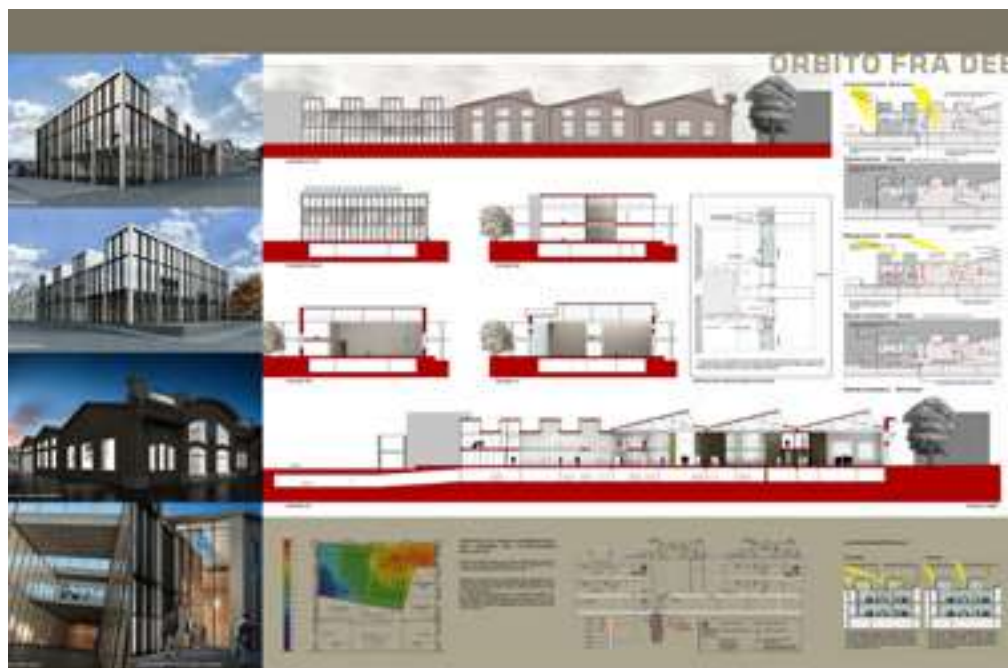
**Concorso di Progettazione per la
ristrutturazione e progettazione di
un nuovo edificio polifunzionale
a Pistoia, da adibire a sede degli
Ordini Professionali e ad attività
direzionali e commerciali,**

Ente Banditore:
Le Professioni di Pistoia spa

Gruppo di Progettazione: Pierluigi
Betti, Marco Frittelli, Andrea Fedi,
Giorgio Pasquini

Esito: progetto partecipante

Anno: 2008



■ NUOVE SCUOLE PER LA CITTÀ DELLE CULTURE (PRATO)

Concorso di Progettazione “Nuove Scuole per la Città delle Culture” per progettazione di una nuova scuola materna a Prato, loc. Galcetello, in Via Marie Curie

Ente Banditore:
Comune di Prato

Gruppo di Progettazione: Caterina Giusti, Alessandro Suppressa, Alessandro Bernardini, Lucia Bonacchi, Pierluigi Betti, Andrea Fedi, Renzo Andreini, Marco Ginanni, Paolo Mannelli

Esito: progetto partecipante

Anno: 2008



■ PALAZZETTO “BAVIERA” A SENIGALLIA (ANCONA)

Concorso di Progettazione per i lavori di restauro, miglioramento sismico e abbattimento delle barriere architettoniche del “Palazzetto Baviera” in Piazza del Duca, nel Comune di Senigallia (Ancona)

Ente Banditore:
Comune di Senigallia

Gruppo di Progettazione: Alessandro Suppressa, Lucia Bonacchi, Andrea Fedi, Marco Ginanni

Esito: 3° classificato

Anno: 2009



■ VIA LIVORNESE EST-PERIGNANO

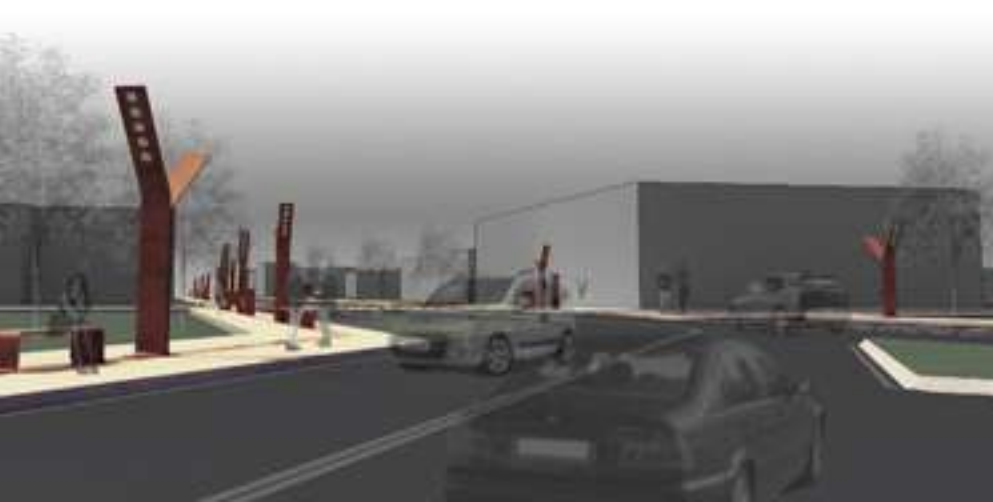
Concorso di idee per la riqualificazione urbana della via Livornese est in Perignano (Lari-Pisa)

Ente Banditore:
Comune di Lari

Gruppo di Progettazione: Andrea Fedi, Pierluigi Betti, Chiara Nostrato, Carlo Baselli, Massimiliano Vannucci, Valentina Luisa Batacchi, Paola Cangiamila, Francesco Ghelardini, Filippo Cipriani, Stefano Mei

Esito: progetto partecipante

Anno: 2015



14. ATTIVITA' PROFESSIONALE (2000-2024)

Di seguito si riportano alcuni tra i principali lavori svolti suddivisi per tipologia di edificio.

14.1 Musei, Biblioteche, Caserme e altri Edifici Pubblici





■ PRATO

MUSEO DEL TESSUTO E BIBLIOTECA LAZZERINI DI PRATO CIMINIERA DELL'EX COMPLESSO INDUSTRIALE "CAMPOLMI"

Consulenza Strutturale e Redazione del Certificato di Idoneità Statica

Committente:
Comune di Prato

2001-2002

Importo opera: 199.000,00 €

■ PISA

RESTAURO CON RECUPERO FUNZIONALE DEL COMPLESSO EX SALESIANI E CHIESA DI S. EUFRASIA, DA DESTINARSI A SEDE DEL CENTRO BIBLIOTECARIO DI ANTICHISTICA, SEDE DEI DIPARTIMENTI DI SCIENZE ARCHEOLOGICHE, DI SCIENZE STORICHE DEL MONDO ANTICO E DI FILOLOGIA CLASSICA, SITUATI IN VIA DEI MILLE E VIA SANTA MARIA

Direzione operativa delle opere strutturali

Committente:
Università di Pisa

2009-2015

Importo opera: 1.160.214,26 €



■ MAGLIANO IN TOSCANA (GROSSETO)

RESTAURO E CONSOLIDAMENTO STATICO DELLA CINTA MURARIA DI MAGLIANO CAPOLUOGO – II LOTTO

Progetto definitivo, esecutivo, DL e coordinamento della sicurezza - A.T.P. tra Comes S.r.l., B.F. Progetti studio associato.

Committente:
Comune di Magliano

2010-2013

Importo opera: 375.227,00 €



■ PISTOIA

CASERMA "MARINO MARINI"

Accatastamento di 16 alloggi, certificazioni APE, tabelle milles.

Committente:
7° Reparto Infrastrutture – Firenze

2014-2015



■ SULBIATE (MONZA BRIANZA)

RECUPERO, RESTAURO INTEGRALE, RIQUALIFICAZIONE E CONSOLIDAMENTO STRUTTURALE DI UNA EX-FILANDA DA DESTINARE A CENTRO FORMATIVO-ESPOSITIVO E PRODUTTIVO

Progetto preliminare e definitivo -A.T.P. tra Comes S.r.l., B.F. Progetti studio associato.

Committente:
Comune di Sulbiate

2012-2013

Importo opera: 1.200.944,18 €



■ SANTO STEFANO MAGRA (LA SPEZIA)

MIGLIORAMENTO SISMICO DEL PALAZZO COMUNALE DI SANTO STEFANO MAGRA

Progettazione preliminare, definitiva, esecutiva, CSP, DL, CSE

Committente:
Comune di Santo Stefano Magra

2011-2017

Importo opera: 403.011,19 €





■ FIRENZE

EDIFICIO MILITARE POSTO SUL LUNGARNO DELLA ZECCA VECCHIA IN FIRENZE DENOMINATO "CASERMA DE LAUGIER" DA DESTINARE AD UFFICI ED ALLOGGI DELLA POLIZIA DI STATO

Consulenza all'esecuzione dei rilievi strutturali inclusi quelli della copertura e del sottotetto, verifica delle indagini conoscitive strutturali, delle travi, dei solai e delle coperture esistenti e proposte di consolidamento

Committente:
Ministero delle Infrastrutture e dei Trasporti-Provveditorato OOPP Toscana e Umbria

2010-2011

■ SAN GIOVANNI VALDARNO (AREZZO)

REALIZZAZIONE DELL'AUDITORIUM E BIBLIOTECA COMUNALE NELL'EX CASA DEL FASCIO

Progettazione preliminare, definitiva ed esecutiva- A.T.P. tra Comes S.r.l., B.F. Progetti studio associato e altri

Committente:
Comune di San Giovanni Valdarno

2012-2014



■ PISTOIA

REALIZZAZIONE DI NUOVA BIBLIOTECA E RISTRUTTURAZIONE DEL CONVENTO DEI FRATI DOMENICANI

Progettazione preliminare
Committente:
Provincia Romana dei Frati Predicatori
2014
Importo opera: 1.893.000,00 €

CONSOLIDAMENTO STRUTTURALE DELLA BIBLIOTECA ESISTENTE CON RIFACIMENTO DELLE COPERTURE DEL CONVENTO DEI FRATI DOMENICANI

Progettazione esecutiva, Direzione dei lavori coordinamento della sicurezza in progettazione ed esecuzione
Committente:
Provincia Romana dei Frati Predicatori

2014 - 2016
Importo opera: 232.0276,53 €

■ SIENA

CONSOLIDAMENTO STRUTTURALE CON REALIZZAZIONE DI SCALE ANTINCENDIO NEL COMPLESSO MUSEALE SANTA MARIA DELLA SCALA

Progetto definitivo, esecutivo e Direzione Operativa strutture

Committente: Comune di Siena

2015-2021

Importo opera: 147.341,63 €

COMPLETAMENTO DEL RECUPERO DELLA STRADA INTERNA E DEL RESTAURO DI VARIE PORZIONI DEL COMPLESSO MUSEALE SANTA MARIA DELLA SCALA

Affidamento dell'incarico professionale per il Coordinamento della Sicurezza in fase di Progettazione e di Esecuzione

Committente: Comune di Siena

2019-2023

Importo opera: 3.112.330,43 €



■ MONTECATINI TERME

MANUTENZIONE STRAORDINARIA ED ADEGUAMENTO PER LA TRASFORMAZIONE IN CASERMA DELLA POLIZIA DI STATO DELL'EX CASA DI RIPOSO DI VIALE ADUA

Progetto definitivo ed esecutivo, direzione lavori e coordinamento della Sicurezza in Progettazione

Committente:

Comune di Montecatini Terme

2016-2022

Importo opera: 2.018.733,23 €

■ FIDENZA (PR)

ADEGUAMENTO SISMICO CON RIQUALIFICAZIONE ENERGETICA PALAZZO PORCELLINI

Progetto preliminare-definitivo-esecutivo e Direzione Lavori (con utilizzo di isolatori a doppio pendolo), CSP e CSE della Riqualificazione Energetica.

Committente:

Comune di Fidenza

2017-2021

Importo opera: 1.900.207,81 €





■ SCANDICCI (FI)

ADEGUAMENTO SISMICO DEGLI UFFICI COMUNALI DI VIA TOSCANINI

PROGETTAZIONE PRELIMINARE, DEFINITIVA ED ESECUTIVA, DL (CON UTILIZZO DI ISOLATORI ELASTOMERICI)

Committente:
Comune di Montemurlo (PO)

2018-2024

Importo opera: 1.600.915,31 €

■ MARLIANA (PT)

MIGLIORAMENTO SISMICO DEL MAGAZZINO COMUNALE POSTO IN LOCALITA' POGGIO PONTICELLI

Progettazione Definitiva, Esecutiva e DL

Committente:
Comune di Marliana

2018 - 2020

Importo opera: 138.502,78 €



■ CITTA' DELLA PIEVE (PG)

VALORIZZAZIONE COMPLESSO MONUMENTALE PALAZZO CORGNA RESTAURO DELLE FACCIATE CON RIVITALIZZAZIONE E POTENZIAMENTO STRUTTURE E SERVIZI CONNESSI AL SISTEMA MUSEALE, ALLA VALORIZZAZIONE DI ATTIVITA' CULTURALI, LABORATORI DI FORMAZIONE E VOLONTARIATO

Progettazione Preliminare, Definitiva ed Esecutiva

Committente:
Comune di Città della Pieve (PG)

2018-2019

Importo opera: 350.004,50 €

■ TENUTA SAN ROSSORE (PI)

RESTAURO MANUTENTIVO DELLE COPERTURE DEL COMPLESSO CENTRALE DI CASCINE NUOVE NELLA TENUTA DI SAN ROSSORE

Progettazione Definitiva ed Esecutiva,
Direzione Lavori

committente:
Ente Parco Regionale Migliarino San
Rossore Massaciuccoli

2019-2023

Importo opera: 1.021.322,79 €



■ PISTOIA

INTERVENTO DI MIGLIORAMENTO FUNZIONALE E REALIZZAZIONE OPERE ARCHITETTONICHE E IMPIANTISTICHE DI PREVENZIONE INCENDI DEL PALAZZO DEI VESCOVI

Progettazione strutturale Esecutiva e
DL opere strutturali

Committente:
Pistoia Eventi Culturali SCRL

2019-2022

Importo opera: 1.141.717,00 €
(Importo riferito alle sole opere edili)

■ DICOMANO (FI)

MIGLIORAMENTO SISMICO ED EFFICIENTAMENTO ENERGETICO DEL PALAZZO COMUNALE DI DICOMANO

Progettazione Definitiva, Esecutiva e
Coordinamento della Sicurezza in fase
di progettazione - R.T.P. B.F. Progetti,
Studio tecnico associato Mannelli
Ginanni Andreini e Ing. Riccardo Bojola

Committente:
Comune di Dicomano

2021-2023

Importo opera: 5.474.926,78 €





■ FUSCALDO (CS)

MIGLIORAMENTO/ADEGUAMENTO SISMICO CON RIQUALIFICAZIONE DI PALAZZO MAZZEI DI FUSCALDO

Progettazione di Fattibilità Tecnica ed Economica e Progettazione Esecutiva - R.T.P. B.F. Progetti, Studio tecnico associato Mannelli Ginanni Andreini

Committente:
Comune di Fuscaldo

2024-in corso

Importo opera: 2.150.000,00 € (STIMA)

■ MONTEMURLO (PO)

INTERVENTO DI ADEGUAMENTO SISMICO DEL CENTRO COC DI MONTEMURLO

Progettazione di Fattibilità e Progettazione Esecutiva e D.L

Committente:
Comune di Montemurlo

2023-2024

Importo opera: 511.418,99€

Incarico assegnato ad Ing. L. Lambroia ed Ing. G. Martinelli



■ LUCCA

CONSOLIDAMENTO STATICO E MIGLIORAMENTO SISMICO DEL CENTRO CULTURALE AGORA', PIAZZA DEI SERVI, LUCCA

Consolidamento Statico: Progettazione Definitiva-Esecutiva (2021-2024)

Miglioramento Sismico: Progettazione Esecutiva (2024)

Committente:
Comune di Lucca

Consolidamento Statico: 1.235. 000,00€

Miglioramento Sismico: 1.807.025,25€
(compreso Consolidamento Statico)

14.2 Edilizia Scolastica





■ PRATO

ADEGUAMENTO NORMATIVO II LOTTO: ITIS "TULLIO BUZZI"

Progettazione Definitiva, Esecutiva,
DL, Coordinamento per la Sicurezza,
contabilità; A.T.P. Comes, Consilium,
Arch. E.Miceli, Ing. A.Fedi, Ing. P. Betti

Committente:
Provincia di Prato

2002-2005

■ AGLIANA (PISTOIA)

AMPLIAMENTO DELLA SCUOLA ELEMENTARE "DON L. MILANI"

Progetto e D.L. strutture e impianti
A.T.P. tra Comes S.r.l.,
Ing. A.Fedi, Ing. P. Betti.

Committente:
Comune di Agliana

2005-2009

Importo opera: 1.250.000,00€



■ PRATO

RISTRUTTURAZIONE DELLA SCUOLA MEDIA "BURICCHI"

Coordinamento della Sicurezza in fase di
Progettazione ed Esecuzione

Committente:
Comune di Prato

2008-2014

Importo opera: 437.553,06 €

■ MARSCIANO (PERUGIA)

RISTRUTTURAZIONE, CONSOLIDAMENTO E MIGLIORAMENTO SISMICO DELLA SCUOLA MATERNA DI CASTELLO DELLE FORME

Progetto Definitivo, Esecutivo, DL e
Coordinamento della Sicurezza

Committente:
Comune di Marsciano

2010-2011

Importo opera: 159.708,81 €



■ PONTE BUGGIANESE (PT)

MESSA A NORMA SISMICA DELLA SCUOLA ELEMENTARE, DELLA PALESTRA E DELLA MENSA DEL PLESSO SCOLASTICO "DON MILANI"

Studio di Fattibilità

Committente:
Comune di Ponte Buggianese

2014

Importo opera: 770.000,00 €

■ PIEVE A NIEVOLE (PISTOIA)

CONSOLIDAMENTO STRUTTURALE DELLA SCUOLA MEDIA GALILEO GALILEI

Progetto Preliminare, Definitivo,
Esecutivo, Coordinamento della
Sicurezza in fase di Progettazione, DL
e CSE

Committente:
Comune di Pieve a Nievole

2014-2020

Importo opera: 425.000,00 €





■ SIENA

ADEGUAMENTO SISMICO DELLE SCUOLE MATERNE AGNOLETTI E DI ISOLA D'ARBIA

Progetto Definitivo ed Esecutivo, DL e Sicurezza

Committente:
Comune di Siena

2015-2019

Importo opera: 282.046,05€

■ FIESOLE (FIRENZE)

MANUTENZIONE STRAORDINARIA PER I LAVORI DI ADEGUAMENTO ALLA NORMATIVA SULLA SICUREZZA E PREVENZIONE INCENDI PRESSO LA SCUOLA L. CASINI A PIAN DI MUGNONE.

Progettazione esecutiva, DL e coordinamento della sicurezza in progettazione ed esecuzione

Committente:
Comune di Fiesole (FI)

2016-2017

Importo opera: 464.324,88 €



■ PISTOIA

“CONTRATTO DI QUARTIERE LE FORNACI II - INTERVENTO G – RIORGANIZZAZIONE DELL'ISTITUTO COMPRESIVO L. DA VINCI - AMPLIAMENTO PER REALIZZAZIONE NUOVA SCUOLA PRIMARIA L. DA VINCI

Collaudo Statico e collaudo Tecnico-Amministrativo

Committente:
Comune di Pistoia

2016/2017

Importo opera: 1.673.070,00 €

■ CARRARA (MS)

“LAVORI DI MIGLIORAMENTO SISMICO DELL’EDIFICIO SEDE DELLA SCUOLA ELEMENTARE D. GIROMINI A MARINA DI CARRARA”

Progettazione Definitiva ed Esecutiva

Committente:
Comune di Carrara

2018-2020

Importo opera: 2.121.236,25 €
(2.810.340,84€ totale RTP)



■ PISTOIA

PROGETTO DI RIQUALIFICAZIONE E MIGLIORAMENTO SISMICO DELLA SCUOLA MEDIA ELEMENTARE “MARTIN LUTHER KING” DI BOTTEGONE

Progettazione Definitiva, Esecutiva e CSP

Committente:
Comune di Pistoia

2018-2021

Importo opera: 3.120.730,06 €

■ PRATO

AMPLIAMENTO SCUOLAPRIMARIA IN VIA SANTA GONDA PER REALIZZAZIONE SALA

POLIVALENTE

Direzione operativa opere strutturali

Committente:
Comune di Prato

2017-2023

Importo opera: 249.209,92 €
(Importo riferito alle sole strutture)





■ PIEVE A NIEVOLE (PT)

PROGETTO DI AMPLIAMENTO DELLA SCUOLA MEDIA GALILEI

Progettazione Definitiva ed Esecutiva, Direzione Lavori e CSE

Committente:
Comune di Pieve a Nievole

2018/2024

Importo opera: 927.041,88 €

■ SERRAVALLE PISTOIESE (PT)

PROGETTO DI RISTRUTTURAZIONE EX SCUOLA FUCINI PER TRASFORMAZIONE IN ASILO NIDO

Progettazione Definitiva ed Esecutiva.

Committente:
Comune di Serravalle Pistoiese

2017-2018

Importo opera: 764.828,43 €
(998.998,67 € totali RTP)



■ MONSUMMANO TERME (PT)

ADEGUAMENTO STATICO ED EFFICIENTAMENTO ENERGETICO ASILO NIDO E SCUOLA MATERNA "G. FALCONE"

Committente:
Comune di Monsummano Terme

Progetto Definitivo-Esecutivo
2017/2018

Direzione lavori, contabilità, collaudo tecnico amministrativo e coordinamento della sicurezza in fase di esecuzione
2019 – 2021

Importo opera: 479.602,60 €
(Riferito al solo progetto)

■ MONTEMURLO (PO)

MIGLIORAMENTO SISMICO SCUOLA MATERNA E ASILO NIDO "NOVELLO"

Studio di Fattibilità, Progettazione
Definitiva-Esecutiva e DL

Committente:
Comune di Montemurlo

2017-2021

Importo opera: 468.819,19 €



■ MONTECATINI TERME (PT)

LAVORI DI CONSOLIDAMENTO DELLE VOLTE DELLA PALESTRA E DEL MURO DI CONTENIMENTO ESTERNO DEL PLESSO SCOLASTICO "DON FACIBENI"

Progettazione Definitiva-Esecutiva e
Coordinamento della Sicurezza in fase
di Progettazione, DL e CSE

Committente:
Comune di Montecatini Terme

2019-2022

Importo opera: 272.207,16 €



■ SAN CASCIANO (FI)

MIGLIORAMENTO/ADEGUAMENTO SISMICO DELLA SCUOLA SECONDARIA DI PRIMO GRADO "I. NIEVO" DI SAN CASCIANO IN VAL DI PESA – 1° LOTTO 2° LOTTO 3° LOTTO

Progettazione Definitiva ed Esecutiva,
Coordinamento della Sicurezza in fase di
Progettazione (1°,2°,3° LOTTO), DL solo
del 1°LOTTO

Committente:
Comune di San Casciano in Val di Pesa

1° LOTTO

2019-2021

importo opera: 720.122,92 €

2° LOTTO

2020 – 2024

Importo opera: 561.832,58 €

3° LOTTO

2021-2024

Importo opera: 1.163.980,47 €





■ LA SPEZIA (SP)

ADEGUAMENTO ALLO STATO LIMITE DELLA SALVAGUARDIA DELLA VITA UMANA (SLV) DEL PLESSO SCOLASTICO PROVINCIALE "CAPPELLINI SAURO" SITO IN VIA DORIA N.2 A LA SPEZIA

Progettazione Definitiva ed Esecutiva,
Direzione Lavori opere strutturali e
Coordinamento della Sicurezza

Committente:
Provincia della Spezia

2020 - DL in corso

Importo opera: 1.874.843,99 €

■ SERRAVALLE PISTOIESE (PT)

RISTRUTTURAZIONE EX SCUOLA FUCINI PER TRASFORMAZIONE IN ASILO NIDO COMUNALE

Direzione Lavori

R.T.P. B.F. Progetti, Studio tecnico
associato Mannelli Ginanni Andreini e
Arch. Rachele Guccini

Committente:
Comune di Serravalle Pistoiese

2019 – 2022

Importo opera: 1.163.733,61 €



■ SCANDICCI (FI)

ADEGUAMENTO ALLE NORME DI SICUREZZA ANTINCENDIO ED EFFICIENTAMENTO ENERGETICO E MIGLIORAMENTO SISMICO E REDAZIONE DELLA DIAGNOSI ENERGETICA DEL PLESSO SCOLASTICO "D. GABRIELLI"

Progettazione Definitiva, Esecutiva e
Direzione Lavori

R.T.P. B.F. Progetti e Studio tecnico
associato Mannelli Ginanni Andreini

Committente:
Comune di Scandicci

Adeguamento alle Norme Antincendio
2020 – 2022

Importo opera: 271.128,59 €

Miglioramento Sismico 2020-2024
Importo opera: 2.450.207,67 €

■ CITTA' DI CASTELLO

RISTRUTTURAZIONE, ADEGUAMENTO NORMATIVO E RIQUALIFICAZIONE ENERGETICA DELLA SCUOLA PRIMARIA DI USERNA (LOTTO 5)

Progettazione Definitiva-Esecutiva e DL
R.T.P. Ing. Mori (Capogruppo) B.F.
Progetti e altri

Committente:
Comune di Città di Castello

2020 – 2021

Importo opera: 604.753,01 €



■ MESSINA

INTERVENTO DI RAFFORZAMENTO LOCALE DELLA SCUOLA "GIOVANNI XXIII"

Progettazione Esecutiva e DL

Committente:
Città di Messina

2020-2021

Importo opera: 18.677,93 €

■ CASTELFRANCO EMILIA (MO)

MESSA IN SICUREZZA, RISTRUTTURAZIONE E RIPARAZIONE DEI DANNI DA EVENTI SISMICI DEL 2012 DELL'ISTITUTO "SPALLANZANI" VIA PIEVE N.1 A CASTELFRANCO EMILIA (MO), SEDE DI GAGGIO

Progettazione di Fattibilità Tecnico-
Economica, Definitiva e Esecutiva

Committente:
Provincia di Modena

2021 – in corso

Importo opera: 2.272.249,36 €
(Progetto di Fattibilità)





■ MONTEMURLO (PO)

MESSA IN SICUREZZA SISMICA DELLA SCUOLA MEDIA "SALVEMINI LA PIRA" A MONTEMURLO

Progettazione Strutturale Definitiva ed Esecutiva

Committente:
Comune di Montemurlo

2021 – 2024

Importo opera: 2.037.000,00 €

■ FAENZA (RA)

ADEGUAMENTO SISMICO DELLA SUCCURSALE DI VIA CAMANGI DELL'I.T.I.P. "L. BUCCI" DI FAENZA

Progettazione Definitiva ed Esecutiva e cCoordinamento della Sicurezza in Progettazione

Committente:
Provincia di Ravenna

2021 – 2022

Importo opera: 2.200.000,00 €



■ FIRENZE (FI)

ADEGUAMENTO E MIGLIORAMENTO SISMICO E PARZIALE SOSTITUZIONE EDILIZIA DELLA SCUOLA MEDIA "DON MILANI"

Progettazione Esecutiva- RTP tra B.F. Progetti e Studio tecnico Associato Mannelli Ginanni Andreini

Committente:
Comune di Firenze

2021 – 2022

Importo opera: 10.027.667,68 €

■ RAMINI (PT)

MESSA IN SICUREZZA DELLA SCUOLA PRIMARIA DI RAMINI

Progettazione Definitiva-Esecutiva e
Coordinamento della Sicurezza in fase
di Progettazione
RTP tra B.F. Progetti, Ing. Galileo
Innocenti, Studio tecnico associato
Mannelli – Ginanni – Andreini, Ing.
S.Fedi

Committente:
Comune di Pistoia

2020-2022

Importo opera: 1.613.463,70 €



■ ASCOLI PICENO

MESSA IN SICUREZZA DELL'ISTITUTO TECNICO STATALE "E.FERMI" DI ASCOLI PICENO

Progettazione Definitiva-Esecutiva

Committente:
Provincia di Ascoli Piceno

2021 – 2022

Importo opera: 3.881.757,12 €



■ NOVARA

ADEGUAMENTO ANTISISMICO DELLA SCUOLA PRIMARIA "GALVANI"

Progettazione strutturale Definitiva/
Esecutiva E DL

Committente:
Comune di Novara

2021-2024

Importo opera: 643.000,00 €





■ TERNI

ADEGUAMENTO SISMICO DEL LICEO STATALE LINGUISTICO, MUSICALE, SCIENZE UMANE "ANGELONI" DI TERNI – LOTTO 1+2

Progettazione Definitiva ed Esecutiva

Committente:
Provincia di Terni

2021 – 2024

Importo opera:
1.830.534,17 € - LOTTO 1
4.068.000,00 € - LOTTO 2

■ BERNEZZO (CN)

ADEGUAMENTO SISMICO DELL'EDIFICIO DENOMINATO SCUOLA MEDIA DEL CAPOLUOGO E DELL'EDIFICIO DENOMINATO SCUOLA DELL'INFANZIA CAPOLUOGO

Progettazione di Fattibilità Tecnico-
Economico e Definitiva e Esecutiva
(solo parte strutturale)
RTP tra BF progetti, studio tecnico
associato Mannelli Ginanni Andreini e
ing. Riccardo Bojola

Committente: Comune di Bernezzo

2021 – 2023

Importo opera: 2.335.870,28 €



■ SARONNO (VA)

AMPLIAMENTO ED INTERVENTI DI MANUTENZIONE STRAORDINARIA – LICEO SCIENTIFICO G.B. GRASSI DI SARONNO

Progettazione Definitiva-Esecutiva,
Coordinamento della Sicurezza in
Progettazione ed Esecuzione, DL

Committente:
Provincia di Varese

2022-in corso

importo opera: 1.735.432,28 €

■ SAN MARCELLO PISTOIESE (PT)

ADEGUAMENTO SISMICO DELLA SCUOLA "FUCINI" DI SAN MARCELLO PISTOIESE E AMPLIAMENTO DELLA MENSA

Progettazione di Fattibilità Tecnico-Economica, Definitiva-Esecutiva, DL e CSE per la parte di ampliamento RTP tra B.F. Progetti e studio tecnico associato Mannelli Ginanni Andreini

Committente:
Comune di San Marcello Piteglio

2021 – 2024

Importo opera: 4.927.732,04 €



■ POGGIO A CAIANO (PO)

EFFICIENTAMENTO ENERGETICO E MANUTENZIONE STRAORDINARIA DELLA COPERTURA DEL PLESSO SCOLASTICO "FILIPPO MAZZEI" A POGGIO A CAIANO

Progettazione Definitiva-Esecutiva, Direzione Lavori, Contabilità e Coordinamento della Sicurezza

Committente:
Comune di Poggio a Caiano

2021 – 2022

Importo opera: 128.035,22 €



■ COMUNE DI PISTOIA

COLLAUDO STATICO E TECNICO-AMMINISTRATIVO – PROGETTO N. 11300/11 CONTRATTO DI QUARTIERE LE FORNACI II – INTERVENTO G – RIORGANIZZAZIONE DELL'ISTITUTO COMPRENSIVO L.DA VINCI – AMPLIAMENTO PER REALIZZAZIONE NUOVA SCUOLA PRIMARIA

2016-2017

IMPORTO OPERA: 1.673.070,00 €

COLLAUDATORE: Ing. Fedi Andrea





■ **COMUNE DI PIEVE A NIEVOLE (PT)**

COLLAUDO STATICO E TECNICO-AMMINISTRATIVO – REALIZZAZIONE SCUOLA PRIMARIA DA EDIFICARE IN ADERENZA ALLA SCUOLA L. DA VINCI

2024 - in corso

IMPORTO OPERA: 4.221.190,50 €

COLLAUDATORE: Ing. Fedi Andrea

14.3 Impianti Sportivi



■ CAMPAGNATICO (GR)

MANUTENZIONE STRAORDINARIA DI 2 IMPIANTI SPORTIVI LOC. CAMPAGNATICO E LOC. ARCILLE

Rilievi, Progetto Definitivo ed
Esecutivo, Direzione Lavori opere
architettoniche ed impiantistiche

Committente:
Comune di Campagnatico (GR)

2012-2016

Importo opera:
148.000,00 €



■ PONTE BUGGIANESE (PT)

ADEGUAMENTO SISMICO DELLA PALESTRA DEL PLESSO SCOLASTICO "DON MILANI"

Progettazione Definitiva-Esecutiva, DL
e Sicurezza

Committente:
Comune di Ponte Buggianese

2014-2018

Importo opera: 226.769,04 €



■ LUCCA

LAVORI DI MANUTENZIONE STRAORDINARIA DELLA PALESTRA LAMELLARE "SARDI" IN LOCALITA' SANT'ALESSIO

Progetto Definitivo ed Esecutivo

Committente:
Comune di Lucca

2017

Importo opera: 88.762,30 €





■ PONTEDERA (PI)

LAVORI DI ADEGUAMENTO STATICO DEL COMPLESSO EDILIZIO SEDE DEGLI IMPIANTI SPORTIVI (PISCINA, PALESTRA E SERVIZI COMUNALI) SITI IN PONTEDERA IN VIA DELLA COSTITUZIONE

Progettazione Definitiva/Esecutiva, Coordinamento della Sicurezza e Direzione Lavori

Committente:
Comune di Pontedera

2018-2020

Importo opera: 146.516,13 €

■ SAN MARCELLO PITEGLIO (PT)

ADEGUAMENTO SISMICO DELLA PALESTRA COMUNALE DI PITEGLIO

Progettazione di Fattibilità Tecnico-Economica, Definitiva-Esecutiva e Coordinamento della Sicurezza in fase di Progettazione, DL e CSE

Committente:
Comune di San Marcello Piteglio

2020 – 2024

Importo opera: 434.933,58 €



■ MONTEMURLO (PO)

REALIZZAZIONE DI CAMPO DA BEACH-VOLLEY CON COPERTURA TENSOSTATICA PRESSO L'IMPIANTO SPORTIVO COMUNALE PAOLO NESTI DI BAGNOLO A MONTEMURLO

Coordinamento della Sicurezza in fase di Progettazione e in fase di Esecuzione

Committente:
Comune di Montemurlo

2017-2020

Importo opera: 131.242,98 €



■ MARCIANA (LI)

RISTRUTTURAZIONE E ADEGUAMENTO DEGLI IMPIANTI SPORTIVI A SERVIZIO DELLA SCUOLA DI MARCIANA

Progettazione Definitiva ed Esecutiva

Committente:
Comune di Marciana

2021

Importo opera: 505.627,96 €



■ PIEVE A NIEVOLE (PT)

LAVORI DI REALIZZAZIONE NUOVA PALESTRA IN VIA L. DA VINCI A PIEVE A NIEVOLE

Progettazione Definitiva

Committente:
Comune di Pieve a Nievole

2022

Importo opera: 3.877.570,04 €



■ BERNEZZO (CN)

ADEGUAMENTO SISMICO CON EFFICIENTAMENTO ENERGETICO DELLA PALESTRA COMUNALE LOTTO 1

Progettazione Definitiva ed Esecutiva,
Direzione Lavori e CSE

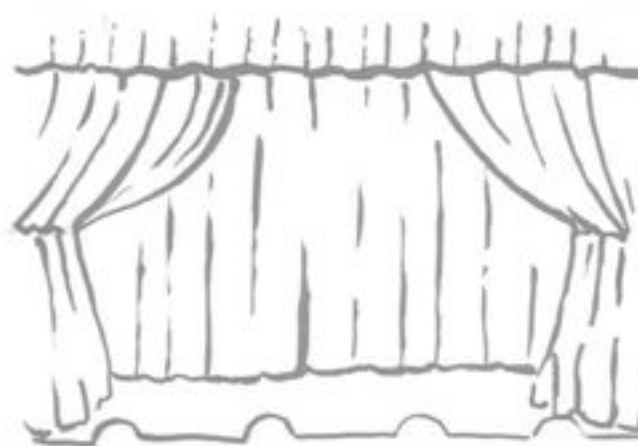
Committente:
Comune di Bernezzo

2023-in corso

Importo opera: 979'794,63 €



14.4 Edilizia per lo Spettacolo e Ricreativa





■ PRATO

REALIZZAZIONE DEL II LOTTO DI UNA CENTRO MULTIFUNZIONALE, CENTRO PER L'INFANZIA ADOLESCENZA E FAMIGLIA, CON AUDITORIUM IN LOCALITA' LE BADIE

Progettazione Esecutiva e Direzione
Lavori opere strutturali

Committente:
Comune di Prato

2010-2013

Importo opera: 112.944,92 €
(opere strutturali)

■ NOVI LIGURE (AL)

RESTAURO E RISTRUTTURAZIONE DEL TEATRO ROMUALDO MARENCO

Progettazione Preliminare e Definitiva
della opere strutturali

Committente:
Fondazione Romualdo Marengo

2008-2013

Importo opere strutturali: 676.463,61 €
Importo complessivo: 3.758.778,60 €



■ PISTOIA

APPRESTAMENTI TEMPORANEI DELLA MANIFESTAZIONE "PISTOIA FESTIVAL 2015"- CITTA' DI PISTOIA

Collaudo

Committente:
Associazione Teatrale Pistoiese
(all'interno dell'incarico dell'Arch. R.
Guccini)

2015



■ VICENZA

RIQUALIFICAZIONE DELL'AUDITORIUM CANNETI DI VICENZA – primo STRALCIO

Committente:
Comune di Vicenza

Progettazione di Fattibilità Tecnico-
Economica
2019 – 2020

Importo opera: 1.380.207,85 €

Progettazione Definitiva
2021

Importo opera: 1,056,984.00 €



■ SESTO FIORENTINO (FI)

RIQUALIFICAZIONE IMMOBILE LA LUCCIOLA IN PIAZZA IV NOVEMBRE

Progettazione Definitiva, Esecutiva
e Direzione Lavori opere strutturali e
impiantistiche

Committente:
Comune di Sesto fiorentino

2019 – in corso

Importo opera: 1.884.917,86 €

14.5 Edilizia Ospedaliera/Sanitaria



■ FIRENZE

NUOVO POLO PEDRIATICO MEYER OPERE STRUTTURALI

Collaborazione con Comes al progetto
costruttivo di cantiere

Committente:
Comes (per Grassetto spa)

2001-2003

Importo opera: 5.060.000,00 €



■ PARMA

REALIZZAZIONE DELL'EDIFICIO IN ACCIAIO (ALA A) - AMPLIAMENTO DELL'OSPEDALE - opere strutturali

Collaborazione con Comes al progetto
esecutivo strutturale

Committente:
Comes (per INSO srl)

2000-2003

Importo opera: 2.840.000,00 €

■ SANSEPOLCRO (AR)

ADEGUAMENTO SISMICO DELL' OSPEDALE DELLA VALTIBERINA

Progettazione di Fattibilità Tecnico-
Economica

Committente:
ASL Toscana sud est

2016

Importo opera: 5.422.270,00 €





■ PONTEDERA (PI)

CONSOLIDAMENTO FONDAZIONI DI UNA PORZIONE DELL'EDIFICIO PADIGLIONE "E" DEL PRESIDIO OSPEDALIERO "F.LOTTI" DI PONTEDERA

Direzione Lavori e Coordinamento
della Sicurezza in Esecuzione

Committente:
Azienda USL 5 di Pisa

2017-2019

Importo opera: 224.013,13 €

■ PESCIA (PT)

ADEGUAMENTO STATICO E MIGLIORAMENTO SISMICO DELL'OSPEDALE SS. COSMA E DAMIANO

Progetto Definitivo, Esecutivo, e
Coordinamento della Sicurezza in fase
di Progettazione

Committente:
ASL Toscana Centro

2016-2017

Importo opera: 451.104,05 €



■ PRATO

RESTAURO E RISANAMENTO CONSERVATIVO DI UNA SERIE DI COPERTURE LIGNEE DELLA PARTE STORICA DELL'EX PRESIDIO OSPEDALIERO "MISERICORDIA E DOLCE" DI PRATO

Committente:
AZIENDA USL Toscana Centro

- Progettazione Strutturale
RTP Arch. Diana Lombardi (capogruppo)
e BF Progetti
2017

importo opere strutturali: 391.287,57 €

- Direzione Lavori e Coordinamento della
Sicurezza in fase di Esecuzione e incluso
Varianti

2021 – 2024

Importo opera: 2.204.081,69 €

■ PRATO (2024)

COLLAUDO STATICO E TECNICO-AMMINISTRATIVO DEL NUOVO DISTRETTO SOCIO-SANITARIO IN LOCALITA' SAN PAOLO

IMPORTO OPERA: 5.120.738,60 €

COLLAUDO
TECNICO-AMMINISTRATIVO:
Ing. Fedi Andrea

COLLAUDATORE STATICO:
Ing. Pierluigi Betti

2024-in corso



14.6 Edilizia Cimiteriale



■ BARICELLA (BOLOGNA)

AMPLIAMENTO CIMITERO SAN GABRIELE

Progettazione Strutturale Esecutiva
per il LOTTO 1 e redazione della
relazione geotecnica con arch. E.Colli

Committente:
Comune di Baricella

2004-2005



■ LARI (PI)

RISTRUTTURAZIONE DEL CIMITERO DI CASCIANA ALTA

Progettazione Preliminare, Esecutiva,
Direzione Lavori e Sicurezza

Committente:
Comune di Lari-Casciana Terme

2010-2016

Importo opera: 278.341,11 €

■ LARCIANO (PT)

AMPLIAMENTO CIMITERO DI CASTELMARTINI

Progettazione architettonica, strutturale e impiantistica,
coordinamento della sicurezza in fase di progettazione

Committente: Comune di Larciano

2008-2009

Importo opera: 191.000,00 €

■ GREVE IN CHIANTI (FI)

LAVORI DI REALIZZAZIONE DEI NUOVI OSSARI AL CIMITERO DI LUCULENA

Progettazione strutturale

Committente: Comune di Greve in Chianti

2015-2017

Importo opera: 6.064,72 €

■ PARIANA, VILLA BASILICA (LU)

CAPPELLA PRIVATA NEL CIMITERO DI PARIANA

Progettazione strutturale

Committente: Maria Lidia Berrettini

2008-2009

14.7 Infrastrutture e Spazi Pubblici



■ SERRAVALLE DI CHIANTI (MC)

OPERE DI URBANIZZAZIONE PRIMARIA E INFRASTRUTTURE A RETE - RICOSTRUZIONE POST-SISMICA DELLA FRAZIONE DI COLLECORTI

Collaborazione alla Progettazione Definitiva ed Esecutiva e Direzione Lavori.

Committente:
COMES (per Comune di Serravalle d.C.)

2000-2003



■ CASTELLINA IN CHIANTI (SI)

REALIZZAZIONE DI PERCORSO PEDONALE LUNGO LE MURA

Coordinamento della Sicurezza in fase di Progettazione e in Esecuzione

Committente:
Comune di Castellina in Chianti

2008-2009

Importo opera: 260.000,00 €

■ BOLOGNA

OPERE DI MANUTENZIONE STRADALE - VARIE TRATTE STRADE PROVINCIALI NEI COMUNI DI GAGGIO MONTANO, LIZZANO IN BELVEDERE, CASTEL D'AIANO E BAZZANO (BO)

Coordinamento della Sicurezza in fase di Esecuzione

Committente: Provincia di Bologna

2009

Importo opera: 309.882,32 €

■ BOLOGNA

OPERE DI MANUTENZIONE STRADALE - VARIE TRATTE DELLE SS.PP. N.623-324-632 NEI COMUNI DI GAGGIO MONTANO, LIZZANO IN BELVEDERE, CASTEL D'AIANO E GRANAGLIONE (AREA C - MONTAGNA OVEST) (BO)

Coordinamento della Sicurezza in fase di Esecuzione

Committente: Provincia di Bologna

2010

Importo opera: 199.230,00 €

■ VAIANO (PRATO)

RIQUALIFICAZIONE DEL GIARDINO DEL MONUMENTO AI CADUTI

Coordinamento della Sicurezza in fase di progettazione ed Esecuzione

Committente: Comune di Vaiano

2009-2012

Importo opera: 72.975,27 €

■ POGGIBONSI (SIENA)

LAVORI DI PROLUNGAMENTO DEL SISTEMA SCARICO DELL'IMPIANTO DI DEPURAZIONE DI LECCHI

Coordinamento della Sicurezza in fase di Esecuzione

Committente: ACQUE SPA

2009-2011

Importo opera: 90.000,00 €



■ BOLOGNA

OPERE DI MANUTENZIONE STRADALE - LOCALI CONSOLIDAMENTI DELLA SP3 (TRAVERSALE DI PIANURA) E DELLA SP19 (SAN CARLO) NEI COMUNI DI MEDICINA E CASTEL SAN PIETRO (BO)

Coordinamento della Sicurezza in fase di Esecuzione

Committente:
Provincia di Bologna

2009

Importo opera: 327.000,00 €

■ PISA

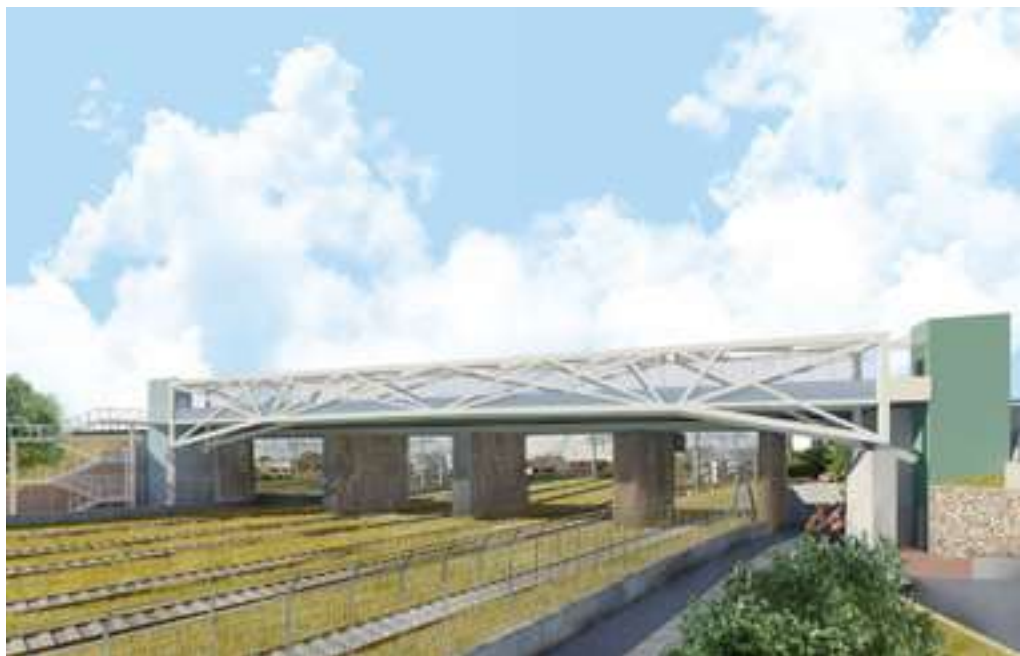
NUOVA PASSERELLA CICLOPEDONALE – LAVORI DI CAVALCAVIA SANT'ERMETE MESSA IN SICUREZZA – AMPLIAMENTO CICLABILE

Progettazione Preliminare, Definitiva ed Esecutiva

Committente:
Comune di Pisa

2017-2022

Importo opera: 1.761.468,87 €



■ PISTOIA

RIQUALIFICAZIONE DELL'ACCESSO DEL PANTHEON UOMINI ILLUSTRI

Progettazione Definitiva, Esecutiva, DL e Sicurezza

Committente:
Comune di Pistoia

2023

Importo opera: 400.000,00 €

14.8 Edilizia Industriale e Commerciale



■ PRATO

RIFINIZIONE CAMBI LUIGI & C.- MANUTENZIONE CIMINIERA

Coordinamento della Sicurezza in
fase di Progettazione ed Esecuzione

Committente:
Rifinizione Cambi

2006

Importo opera: 20.000,00 €



■ VAIANO (PO)

RESTAURO E CONSOLIDAMENTO DI CIMINIERA - COMPLESSO INDUSTRIALE LENZI EGISTO SPA

Progettazione, Direzione Lavori e
Coordinamento della Sicurezza in fase
di Progettazione ed Esecuzione

Committente:
Lenzi Egisto Spa

2006-2007

Importo opera: 90.000 €

■ MONTEMURLO (PO)

COM ITAL PLAST – POSA DI PANNELLI FOTOVOLTAICI E REALIZZAZIONE DI SCALA ESTERNA

Progettazione e Direzione Lavori delle
opere strutturali

Committente:
Comital Plast

2006-2007



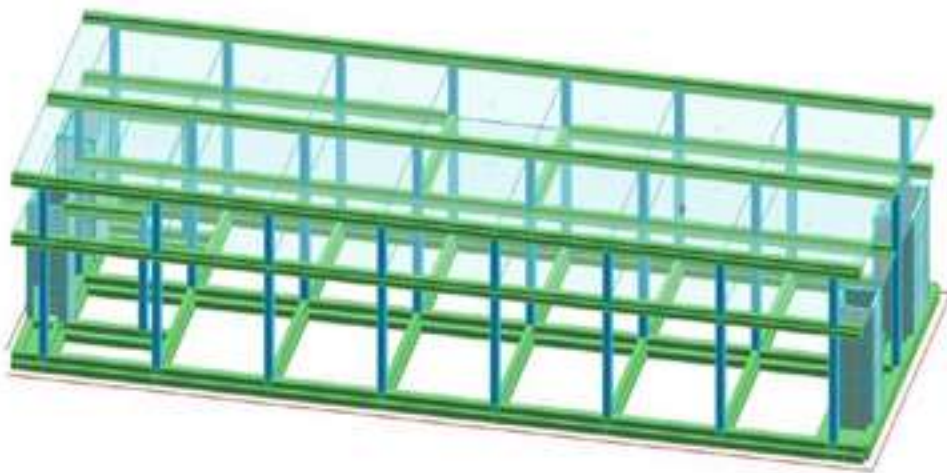
■ PISTOIA

**REALIZZAZIONE DI NUOVO
CAPANNONE INDUSTRIALE -
MATERASSIFICIO MONTALESE**

Progettazione opere strutturali

Committente:
Materassificio Montalese-Millennium srl

2012



■ PISTOIA

**REALIZZAZIONE DEL NUOVO
PARCHEGGIO SOPRAELEVATO
DEL MATERASSIFICIO MONTALESE
REALIZZAZIONE DELLA NUOVA
COPERTURA ESTERNA**

Progettazione (solo per la nuova
copertura) e Direzioni Lavori

Committente:
Materassificio Montalese-Millennium srl

2011- 2014



14.9 Edilizia Residenziale





■ CALENZANO (FI)

N.47 UNITA' ABITATIVE A CALENZANOUMI R5 (35 ALLOGGI) ED R7 (12 ALLOGGI) ED R1-AT3, DEL PIANO ATTUATIVO RELATIVO AL COMPARTO EDIFICATORIO 42 C IN CALENZANO, IN FREGIO ALLA VIA G.GIUSTI

Collaborazione alla Progettazione Architettonica Esecutiva e Direzione Lavori

Committente:
Laboratorio Architetti

2004-2005

■ AGLIANA (PT)

MIGLIORAMENTO SISMICO DI EDIFICIO ARTIGIANALE DA FRAZIONARE IN N.6 UNITA' ABITATIVE IN LOC. SAN PIERO

Progetto e D.L. opere strutturali

Committente:
Gilgames SRL

2004-2006



■ PISTOIA

N.7 UNITA' ABITATIVE - REALIZZAZIONE DI NUOVO FABBRICATO E RISTRUTTURAZIONE DI FABBRICATO ESISTENTE, POSTO IN PISTOIA, VIA SAN BIAGIO IN CASCHERI ANGOLO VIA LUNGA

Progetto e D.L. opere strutturali

Committente:
Immobiliare Via Lunga SRL

2005-2007

■ CHIESINA UZZANESE (PT)

**RISTRUTTURAZIONE EDILIZIA
CON ADEGUAMENTO SISMICO DI
COLONICA POSTA IN VIA DELLA
RALLA, IN LOCALITÀ CAPANNA,
CHIESINA UZZANESE (PT)**

Progettazione e Direzione Lavori opere
strutturali

Committente:
QUINZI CECILIA ELENA

2007-2010

Importo opera: 400.000,00 €



■ PISTOIA

**RISTRUTTURAZIONE DI
COMPLESSO IMMOBILIARE
POSTO A PISTOIA, VIA
BARONI ANGOLO VIA DEL
BOTTACCIO, COSTITUITO DA
11 UNITÀ IMMOBILIARI, OLTRE
AUTORIMESSE E CANTINE**

Progetto e D.L. opere strutturali

Committente:
Immobiliare Via Lunga SRL

2008-2010

Importo opera: 1.250.000,00 €

■ PISA

**MANUTENZIONE STRAORDINARIA
PRESSO DUE FABBRICATI ERP
SITI IN VIA PISA VIA VASARI 4 E
6/8**

Progettazione Esecutiva e
Coordinamento della Sicurezza in
Progettazione

Committente:
A.P.E.S. Azienda Pisana Edilizia
Sociale s.c.p.a.

2011-2012

Importo opera: 413.286,75 €





■ PISTOIA

**RISTRUTTURAZIONE EDILIZIA
DI PALAZZO "ARCANGELI-
SOZZIFANTI"**

Progetto Esecutivo e DL delle opere
strutturali

Committente:
fam. Taddei-Sozzifanti

2013-2021

Importo opera: 420.000,00 €

**15. ATTIVITA' PROFESSIONALE
INERENTE LA VULNERABILITA' SISMICA
DI EDIFICI ESISTENTI**





■ COMUNE DI SIENA (2011-2012)

VERIFICHE DI VULNERABILITÀ SISMICA DI 6 EDIFICI SCOLASTICI RILEVANTI E STIMA DELL'INTERVENTO DI ADEGUAMENTO SISMICO E RELATIVI COSTI

VOLUME TOTALE: 14.900 mc

1. Nido Bucciano "La Pimpa" (1300 mc)
2. Scuola Materna "Agnoletti" (3000 mc)
3. Scuola Materna di Isola d'Arbia (2600 mc)
4. Scuola Materna di Marciano (2300 mc)
5. Scuola Materna di Costalpino (2450 mc)
6. Scuola Materna di Santa Marta (3250 mc)

Importo del servizio: 29.055,00 €



■ COMUNE DI PONTE BUGGIANESE (2013-2014)

VERIFICHE DI VULNERABILITÀ SISMICA DEGLI EDIFICI STRATEGICI E RILEVANTI DEL COMUNE DI PONTE BUGGIANESE (PISTOIA)

VOLUME TOTALE: 41.404 mc

- 1.Scuola Materna di via Collodi (1290 mc) - rilevante
 - 2.Scuola Materna,loc. Anchione (2275 mc) - rilevante
 - 3.Scuola Materna,loc. Vione (1200 mc) - rilevante
 - 4.Plesso Scolastico Don Milani (26824 mc)- rilevante
 - 5.Scuola elementare,loc. Casabianca (3000 mc) - rilevante
 - 6.Palazzo Comunale, Piazza Santuario (2130 mc)-strategico
 - 7.Palazzo Comunale, Sede Distaccata (3285 mc)-strategico
 - 8.Torre Piezometrica - rilevante
 - 9.Centro diurno disabili, Ponte di Mingo (770 mc) - rilevante
- Importo del servizio : 8.877,30 €



■ COMUNE DI MONTEMURLO (2013-2015)

VERIFICHE DI VULNERABILITÀ SISMICA DEGLI EDIFICI STRATEGICI E RILEVANTI DEL COMUNE DI MONTEMURLO (PO)

VOLUME TOTALE: 79.068 mc

1. Scuola materna Montanara (1060 mc) - rilevante
2. Scuola materna Novello (2673 mc) - rilevante
3. Scuola elementare Morecci (8834 mc) - rilevante
4. Palestra scuola elementare Morecci (2000 mc) - rilevante
5. Scuola Elementare Via Micca (9255 mc) - rilevante
6. Scuola media Salvemini La Pira (11430 mc) - rilevante
7. Palestra scuola media Salvemini La Pira (3850 mc) - rilevante
8. Scuola materna Giorgetti (1780 mc) - rilevante
9. Scuola materna Fornacelle (2695 mc) - rilevante

10. Scuola elementare/Palestra Anna Frank (6600 mc)
11. Centro COC di Protezione Civile (4250 mc) - strategico
12. Uffici Comunali di Via Toscanini 1 (6572 mc) - strategico
13. Centro Sportivo Nesti (1055 mc) - rilevante
14. Uffici Comunali di Via Montalese (1800 mc) - strategico
15. SALA BANTI-Auditorium (1980 mc) - rilevante
16. Uffici Comunali di Villa Giamari (9500 mc) - rilevante
17. Biblioteca Comunale (3734 mc) - rilevante

Importo del servizio : 23.300,00 €

■ **COMUNE DI SAN GIOVANNI
VALDARNO (AREZZO) (2012-2014)**

**VALUTAZIONE DELLA
VULNERABILITÀ SISMICA-A.T. P.
TRA COMES S.R.L., B.F. PROGETTI
STUDIO ASSOCIATO, CONSILUM
SRL, FABBRICA PROGETTI
NELL'AMBITO DELL'INCARICO DI
PROGETTAZIONE PRELIMINARE,
DEFINITIVA, ESECUTIVA
STRUTTURALE PER LA
REALIZZAZIONE DI AUDITORIUM E
BIBLIOTECA COMUNALE NELL'EX
CASA DEL FASCIO – EDIFICIO
RILEVANTE**

1.Ex Casa del Fascio (da destinare a
Biblioteca) (4940 mc)

Importo del servizio : 1.095,40 €



■ **COMUNE DI SANTO STEFANO
MAGRA (LA SPEZIA) (2011-2020)**

**COMPILAZIONE DELLE SCHEDE
DI LIVELLO 1-2 DI VULNERABILITA'
SISMICA (ALL'INTERNO
DELL'INCARICO DI ADEGUAMENTO
SISMICO) E SUCCESSIVO
AGGIORNAMENTO DEGLI INDICI AI
LAVORI ESEGUITI**

1. Palazzo Comunale (4450 mc)

Importo Progetto Preliminare di
Adeguamento Sismico: 4.370,63 €

Importo del servizio di aggiornamento
degli indici: 5.500,00 €



■ **Ministero delle Infrastrutture e
dei Trasporti-Provveditorato OOPP
Toscana e Umbria (2010-2011)**

**CONSULENZA ALL'ESECUZIONE DEI
RILIEVI STRUTTURALI, VERIFICHE
STATICHE DELLE TRAVI, DEI SOLAI E
DELLE COPERTURE ESISTENTI CON
PROPOSTE DI CONSOLIDAMENTO
STRUTTURALE, PER L'EDIFICIO
STRATEGICO MILITARE POSTO SUL
LUNGARNO DELLA ZECCA VECCHIA
IN FIRENZE DENOMINATO CASERMA
"DE LAUGIER" DA DESTINARE AD
UFFICI ED ALLOGGI DELLA POLIZIA
DI STATO - STUDIO ACCESSORIO
ALLE VERIFICHE SISMICHE**

1.Caserma de Laugier (Firenze)

Importo del servizio : 19.000,00 €





■ **SPES SCRL (PISTOIA) (2014-2015)**
VERIFICHE DI VULNERABILITÀ
SISMICA DELL'EDIFICIO
STRATEGICO

Caserma dei Carabinieri, via del Lago
25, Pistoia(1470 mc)

Importo del servizio : 1.900,00 €

■ **USL 3 di PISTOIA (2014-2016)**

VERIFICHE DI VULNERABILITÀ SISMICA
DEL PRESIDIO OSPEDALIERO DI PESCIA
(PT) ED INDAGINI DIAGNOSTICHE,
EDIFICIO STRATEGICO

VOLUME TOTALE: 82.820 mc

1. Padiglione Sud (36250 mc)
2. Padiglione Centrale (15300 mc)
3. Padiglione Storico (20000 mc)
4. Padiglione Nord (8300 mc)
5. Ex Casa del Tau (1900 mc)
6. Centrale Termica (950 mc)
7. Centrale Gas (120 mc)

Importo del servizio : 51.078,76 €



■ **COMUNE DI MONTECATINI TERME**
(2016)

VERIFICHE DI VULNERABILITÀ
SISMICA PROPEDEUTICHE AL
PROGETTO PER LAVORI DI
MANUTENZIONE STRAORDINARIA
ED ADEGUAMENTO PER LA
TRASFORMAZIONE IN CASERMA
DEL EX CASA DI RIPOSO DI VIALE
ADUA - MONTECATINI TERME (PT)-
EDIFICIO STRATEGICO

Ex Casa di Riposo Viale Adua (9000 mc)

Importo del servizio : 5.000,00 €
 (compreso all'interno dell'incarico
 complessivo di Manutenzione
 Straordinaria ed Adeguamento)

■ **COMUNE DI CECINA (2017)**

VERIFICHE DI VULNERABILITÀ SISMICA DEGLI EDIFICI RILEVANTI SCUOLE GALILEI E POLLICINO-NERUDA DI CECINA, E DELLE SCUOLE MARCONI E LEONARDO DA VINCI DI S. PIETRO IN PALAZZI

VOLUME TOTALE: 32.765 mc

- 1. Medie Galilei Cecina (9960 mc)
- 2. Medie Galilei-Leonardo da Vinci, Palazzi (12480 mc)
- 3. Scuola Marconi, Palazzi (4984 mc)
- 4. Scuola Pollicino-Neruda, Cecina (5341 mc)

Importo del servizio : 25.106,28 €



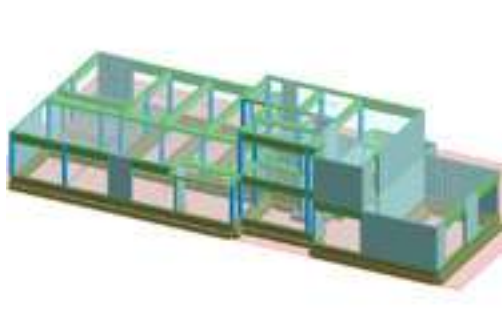
■ **COMUNE DI MONSUMMANO TERME (2016-2017)**

VERIFICHE DI VULNERABILITÀ SISMICA VARIE SCUOLE DEL COMUNE DI MONSUMMANO TERME (PISTOIA)- EDIFICI RILEVANTI

VOLUME TOTALE: 14.087 mc

- 1. Scuola Falcone e nido comunale (7892 mc)
- 2. Scuola Malucchi di Cintolese (1840 mc)
- 3. Scuola Donati di Cintolese (4355 mc)

Importo del servizio : 13.788,57 €



■ **COMUNE DI MONSUMMANO TERME (2017-2018)**

VERIFICHE DI VULNERABILITÀ SISMICA VARI EDIFICI RILEVANTI DEL COMUNE DI MONSUMMANO TERME (PISTOIA)

VOLUME TOTALE: 20.378 mc

- 1. Scuola Mechini-Fucini (2760 mc)
- 2. Scuola Mannozi e uffici comunali (5222 mc)
- 3. Scuola Lorenzini (2220 mc)
- 4. Scuola Giusti-Iozzelli (10176 mc)

Importo del servizio : 35.204,85 €





■ UNIVERSITA' DEGLI STUDI DI
MODENA E REGGIO EMILIA
(2017-2020)

**AFFIDAMENTO DEL SERVIZIO DI
ANALISI DELLA VULNERABILITÀ
SISMICA DELL'EDIFICIO RE07
PADIGLIONE BUCCOLA
EDIFICIO RILEVANTE**

Padiglione Buccola (18482 mc)

Importo del servizio: 9.898,34 €

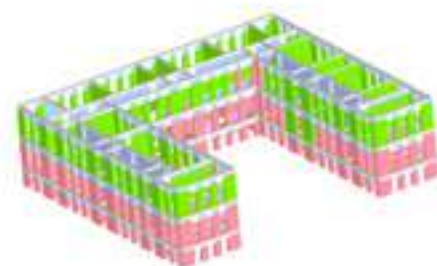
■ COMUNE DI MONTECATINI TERME
(2017-2018)

**VERIFICHE DI VULNERABILITÀ
SISMICA VARI EDIFICI RILEVANTI
DEL COMUNE DI MONTECATINI
TERME (PISTOIA)**

VOLUME TOTALE: 43.688 mc

1. Scuola Pascoli (17730 mc)
2. Scuola Don Facibeni (9100 mc)
3. Scuola De Amicis e Palestra (16858 mc)

Importo del servizio : 17.689,00 €



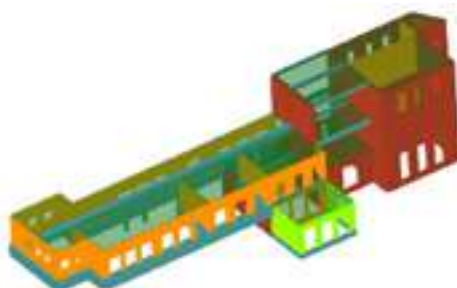
■ COMUNE DI FIESOLE (2017)

**VERIFICHE DI VULNERABILITÀ
SISMICA VARI EDIFICI RILEVANTI
DEL COMUNE DI FIESOLE
(FIRENZE)**

VOLUME TOTALE: 14.656 mc

1. Scuola Compiobbi (8815 mc)
2. Scuola Materna Girone (3835 mc)
3. Scuola Elementare Girone (2006 mc)

Importo del servizio: 23.019,70 €



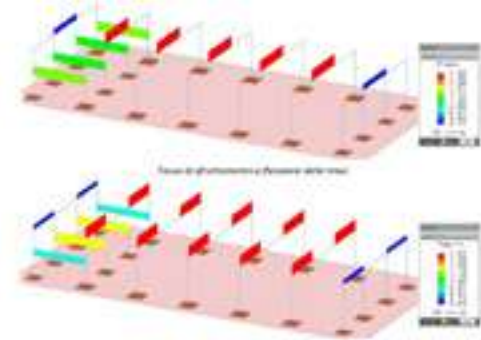
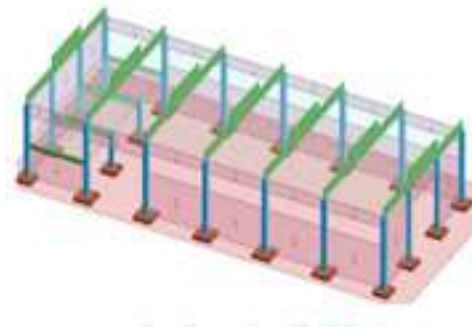
■ COMUNE DI MARLIANA (2017-2018)

**VERIFICHE DI VULNERABILITÀ
SISMICA DI ALCUNI EDIFICI
STRATEGICI DEL COMUNE DI
MARLIANA (PISTOIA)**

VOLUME TOTALE: 11.941 mc

1. Palestra comunale (8270 mc)
2. Magazzino Comunale (3671 mc)

Importo del servizio : 15.045,90 €



■ COMUNE DI TRIESTE (2018-2019)

**“DIAGNOSI VULNERABILITÀ
SISMICA SU TUTTO IL PATRIMONIO
SCOLASTICO – ESERCIZIO 2017”
– SERVIZIO DI INGEGNERIA
DIAGNOSTICA PER LA VERIFICA
TECNICA DI SICUREZZA
STRUTTURALE, VULNERABILITÀ
SISMICA E CLASSIFICAZIONE
RISCHIO SISMICO PER ALCUNI
EDIFICI RILEVANTI DEL COMUNE DI
TRIESTE**

VOLUME TOTALE: 73.123 mc

1. Scuola Manna-Corsi (47054 mc)
2. Scuola Giotti-Stuparich (26069 mc)

Importo del servizio : 56.690,45 €

■ COMUNE DI TRIESTE (2018-2019)

**AFFIDAMENTO DEL SERVIZIO DI
INGEGNERIA DIAGNOSTICA PER LA
VERIFICA TECNICA DI SICUREZZA
STRUTTURALE, VULNERABILITÀ
SISMICA E CLASSIFICAZIONE
RISCHIO SISMICO DELL'EDIFICIO
RILEVANTE**

Scuola Dante Alighieri (45176 mc)

Importo del servizio : 39.350,00 €





■ COMUNE DI VIGEVANO (2018)

AFFIDAMENTO DEL SERVIZIO DI ANALISI DI VULNERABILITÀ SISMICA ED EVENTUALI VERIFICHE SISMICHE SUCCESSIVE DEGLI EDIFICI STRATEGICI E RILEVANTI DI PROPRIETÀ COMUNALE.

VOLUME TOTALE: 21.218 mc

1. Palazzo Municipale (8697 mc)- strategico
2. Comando di Polizia Locale (3115 mc) - strategico
3. Scuola Secondaria di 1° grado "Bussi" (2744 mc) - rilevante
4. Centro Sportivo Santa Marta (6662 mc) - rilevante

Importo del servizio: 15.371,78 €



■ COMUNE DI CECINA (2018)

VERIFICHE DI VULNERABILITÀ SISMICA DI EDIFICI RILEVANTI AI FINI DELLA PROTEZIONE CIVILE O RILEVANTI IN CASO DI COLLASSO A SEGUITO DA EVENTO SISMICO

VOLUME TOTALE: 9.530 mc

1. Scuola Primaria "Carlo Collodi" (5400 mc)
2. Scuola Primaria "Boschetti-Alberti" (4130 mc)

Importo del servizio: 6.802,00 €



■ COMUNE DI PISA (2018)

AFFIDAMENTO DEL SERVIZIO DI VERIFICA DELLA SICUREZZA STATICA ED ANALISI DELLA VULNERABILITÀ SISMICA DELL'EDIFICIO RILEVANTE SEDE DELLA SCUOLA PRIMARIA N. SAURO A PISA

VOLUME TOTALE: 7.132 mc

Importo del servizio: 17.918,49 €

■ **COMUNE DI MESSINA (2018 - 2019)**

VERIFICHE SISMICHE N.3 EDIFICI RILEVANTI SITUATI A MESSINA SUD

VOLUME TOTALE: 13.900 mc

1. Istituto Comprensivo Statale "Giovanni XXIII" (9669 mc)
2. Scuola Elementare "Briga Marina" (2314 mc)
3. Scuola Primaria Santo Stefano Medio (1917 mc)

Importo del servizio: 16.175,40 €



■ **COMUNE DI PONTEDERA (2018-2019)**

ESECUZIONE DI VERIFICA SISMICA E CERTIFICAZIONE DI IDONEITÀ STATICA DEGLI IMMOBILI RILEVANTI SEDE DEGLI IMPIANTI SPORTIVI SITI IN PONTEDERA

Impianti Sportivi (17458 mc)

Importo del servizio: 18.498,00 €

■ **COMUNE DI MONTECATINI TERME (2018-2019)**

VERIFICHE DI VULNERABILITÀ SISMICA DI ULTERIORI EDIFICI COMUNALI RILEVANTI

VOLUME TOTALE: 14.720 mc

1. Scuola Primaria "Fucini" e Scuola dell'infanzia "Cinini" (4019 mc)
2. Scuola Secondaria di primo grado "G.Chini" (7971 mc)
3. Scuola Primaria "Casciani" (2730 mc)

Importo del servizio: 14.495,00 €





■ **COMUNE DI GEMONA (UD) (2019)**

**VERIFICA TECNICA DI SICUREZZA,
VULNERABILITÀ SISMICA E
PROGETTAZIONE STRUTTURALE
DELL'EDIFICIO RILEVANTE**

Scuola Antonio Cantore (29214 mc)

Importo del servizio : 25.703,48 €

■ **COMUNE DI SCANDICCI
(2019 - 2020)**

**AFFIDAMENTO INCARICO
PROFESSIONALE PER
L'ESECUZIONE DI VERIFICHE
DI VULNERABILITÀ SISMICA
E RILASCIO CERTIFICATO DI
IDONEITÀ STATICA SUGLI EDIFICI
RILEVANTI – MANDANTI IN RTP**

VOLUME TOTALE: 25.023 mc

1. Scuola Media "E. Fermi" e Palestra (22587 mc)
2. Scuola Materna "G. Verdi" (2436 mc)

Importo del servizio : 29.578,87 €



■ **COMUNE DI MONTEVARCHI
(2019-2021)**

**AFFIDAMENTO DELL'INCARICO
PROFESSIONALE PER LE
VERIFICHE TECNICHE PER
L'EDIFICIO RILEVANTE**

Scuola primaria "Giotto" di Mercatale
(3105 mc)

Importo del servizio : 4.390,00 €

■ **COMUNE DI PONTEDERA**
(2019-2021)

AFFIDAMENTO SERVIZI PROFESSIONALI PER L'ESECUZIONE DELLE INDAGINI E VERIFICHE TECNICHE DEGLI EDIFICI RILEVANTI SCUOLA DELL'INFANZIA "OMNI" DI VIA CORRIDONI E ALLA SCUOLA MEDIA CURTATONE E MONTANARA.

Scuola "Omni" di Via Corridoni (6865 mc)

Importo del servizio: 15.080,00 €



■ **COMUNE DI LUCCA (2020-2021)**

VERIFICA DI VULNERABILITÀ SISMICA DEL CENTRO CULTURALE AGORÀ, PIAZZA DEI SERVI – LUCCA – EDIFICIO RILEVANTE

Centro culturale Agorà (20359 mc)

Importo del servizio : 46.000,00 €



■ **CITTA' METROPOLITANA DI PALERMO (2020 - 2021)**

ESECUZIONE DELLE INDAGINI DIAGNOSTICHE ED EFFETTUAZIONE DELLE VERIFICHE TECNICHE FINALIZZATE ALLA VALUTAZIONE DEL RISCHIO SISMICO DELL'EDIFICIO SCOLASTICO RILEVANTE SEDE DEL LICEO CLASSICO "UMBERTO I" DI PALERMO

Liceo Classico "Umberto I" di Palermo (25888 mc)

Importo del servizio : 33.419,27 €





■ **COMUNE DI RAGUSA (2020 - 2021)**

LOTTO 12 – ESECUZIONE DELLE INDAGINI DIAGNOSTICHE ED EFFETTUAZIONE DELLE VERIFICHE TECNICHE FINALIZZATE ALLA VALUTAZIONE DEL RISCHIO SISMICO DEGLI EDIFICI SCOLASTICI RILEVANTI

I.I.S. "Galileo – Ferraris" di Ragusa (35968 mc)

Importo del servizio : 47.569,64 €

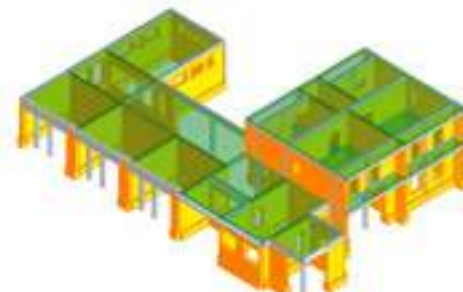
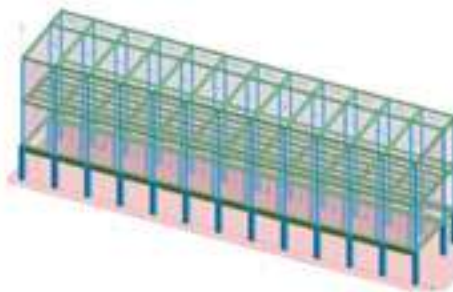
■ **CITTA' METROPOLITANA DI PALERMO (2020 - 2021)**

ESECUZIONE DELLE INDAGINI DIAGNOSTICHE ED EFFETTUAZIONE DELLE VERIFICHE TECNICHE FINALIZZATE ALLA VALUTAZIONE DEL RISCHIO SISMICO DEGLI EDIFICI RILEVANTI DELL'I.S.S. "BASILE – MARIO D'ALEO" DI MONREALE E DI SAN CIPIRELLO

VOLUME TOTALE: 36.416 mc

- 1+2. Liceo Mario d'Aleo di Monreale (33406 mc)
- 3. Istituto Agrario di San Cipirello (3010 mc)

Importo del servizio : 38.994,86 €



■ **CITTA' METROPOLITANA DI PALERMO (2020 - 2021)**

ESECUZIONE DELLE INDAGINI DIAGNOSTICHE ED EFFETTUAZIONE DELLE VERIFICHE TECNICHE FINALIZZATE ALLA VALUTAZIONE DEL RISCHIO SISMICO DELL'EDIFICIO SCOLASTICO RILEVANTE SEDE DEL LICEO CLASSICO "G. GARIBALDI" DI PALERMO

Liceo Classico "G. Garibaldi" (21654 mc)

Importo del servizio : 25.700,16 €



■ COMUNE DI VITERBO (2019 - 2021)

INCARICO PER L'ESPLETAMENTO DI SERVIZI TECNICI FINALIZZATI ALLA VERIFICA TECNICA DI SICUREZZA STRUTTURALE, VULNERABILITÀ SISMICA E RISCHIO SISMICO DI ALCUNI EDIFICI RILEVANTI DI PROPRIETÀ DEL COMUNE DI VITERBO – IV LOTTO

VOLUME TOTALE: 51.091 mc

1. Scuola dell'infanzia "Ellera" (3842 mc)
2. Scuola Secondaria "A. Grandori" (12112 mc)
3. Scuola dell'infanzia "G.L. Radice Pila A" (3680 mc)
4. Scuola Primaria "Canevari Pila B" (20201)
5. Palazzo del Drago (11256 mc)

Importo del servizio : 32.493,58 €



■ CITTA' METROPOLITANA DI GENOVA (2021- 2022)

VALUTAZIONE DELLA VULNERABILITÀ SISMICA, INDAGINI PRELIMINARI E PROGETTAZIONE DI FATTIBILITÀ TECNICA ED ECONOMICA DI INTERVENTI DI ADEGUAMENTO ALLA NORMATIVA ANTISISMICA E ANTINCENDIO PRESSO IL LICEO MARTIN LUTHER KING EDIFICIO RILEVANTE – SEDE DI VIA STURLA

Liceo M.L. King di Genova (33049 mc)

Importo del servizio : 57.282,68 €



■ **COMUNE DI NAPOLI (2021 – 2023)**

LOTTO 3 – VERIFICHE DI VULNERABILITÀ SISMICA DI 20 PLESSI SCOLASTICI (27 Edifici) DI PROPRIETÀ COMUNALE UBICATI NEL TERRITORIO DELLE DIECI MUNICIPALITÀ – EDIFICI RILEVANTI

VOLUME TOTALE: 389.692 mc

1. Scuola “Ammaturo” – Plesso San Francesco (12613 mc)
2. Plesso “Giordano Bruno” – Calata Capodichino (5134 mc)
3. Scuola “Villa Fleurent” (23392 mc)
4. Scuola “Nicolini – Di Giacomo” – via di Sogliano (23382 mc)
5. Scuola “Angiulli” (32729mc)
6. Scuola “Arcoleo” (15674 mc)
7. Scuola “Filangeri” (4185 mc)
8. Plesso “Piazzi” – Volino – croce Arcoleo (20303 mc)
9. Scuola “Alberto Mario” e “De Luna Folliero” (20701 mc)
10. Scuola Elementare “Nicolini” di via Severino (20534 mc)

11. Scuola “Nicolini – Di Giacomo” di vico S.Eframo Vecchio(33355 mc)
12. Scuola Primaria “Mameli – Zuppetta” di Via Pio XII (7835 mc)
13. Scuola Elementare “Mameli – Zuppetta” e Scuola “Declory” (15844 mc)
14. Scuola “Verga” (24096 mc)
15. Scuola “Novaro – Cavour” e Scuola Materna “Maria C. di Savoia” (24799 mc)
16. Scuola “La Lodoletta” (2360 mc)
17. Scuola “Scudillo” sede principale (21381 mc)
18. Scuola “Salvemini” (36296 mc)
19. Scuola “Cavour” di Via Nicolardi (25398 mc)
20. Scuola “S. Maria Catene alle Fontanelle” (19681 mc)

Importo del servizio : 434.130,15 €

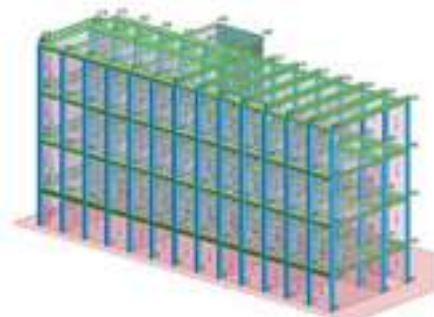
■ **PROVINCIA DI VARESE (2021)**

SERVIZIO DI RILIEVO E VERIFICA DELLA VULNERABILITÀ SISMICA COMPRESIVO DI INDAGINI STRUTTURALI, CHIMICO-FISICHE E GEOGNOSTICHE DEGLI EDIFICI RILEVANTI – LOTTO 2

VOLUME TOTALE: 104.118 mc

1. Istituto Professionale di Stato per l'industria e l'Artigianato (I.P.S.I.A.) Parma - Saronno (47914 mc)
2. Istituto Tecnico Industriale Statale (I.T.I.S.) Giulio Riva - Saronno (56204 mc)

Importo del servizio : 110.418,94 €



PROVINCIA DI VITERBO (2021 – 2023)

AFFIDAMENTO DELL'INCARICO PROFESSIONALE PER LA VERIFICA DI VULNERABILITÀ SISMICA DELL'IMMOBILE RILEVANTE OVE HA SEDE IL LICEO SCIENTIFICO "ANTONIO MEUCCI" DI RONCIGLIONE

Liceo Scientifico "Antonio Meucci" di Ronciglione (20670 mc)

Importo del servizio : 26.732,66 €

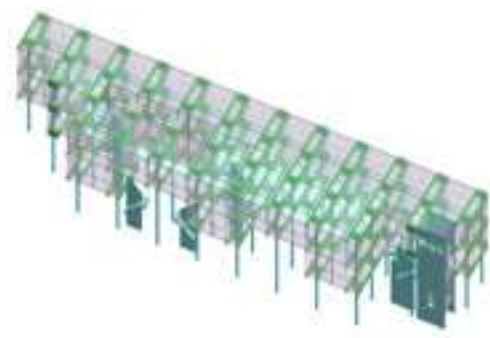
■ **PROVINCIA DI ASCOLI PICENO (2021-2022)**

VERIFICA DI VULNERABILITÀ SISMICA DELL'EDIFICIO RILEVANTE

I.T.I. "E.Fermi" di Ascoli Piceno (77947 mc)

Importo del servizio : 42.360,68 €





**■ CITTA' METROPOLITANA DI ROMA
CAPITALE (2021- 2023)**

**INCARICO PER LA VERIFICA
DI VULNERABILITÀ SISMICA,
PROGETTAZIONE DI FATTIBILITÀ
TECNICA ED ECONOMICA DI
ADEGUAMENTO ALLA VIGENTE
NORMATIVA SISMICA DI N.18 ISTITUTI
SCOLASTICI DI COMPETENZA
DELLA CITTÀ METROPOLITANA DI
ROMA CAPITALE-LOTTO 4-EDIFICI
RILEVANTI**

VOLUME TOTALE: 117.601 mc

- 1. I.T.C. "L. Lombardo Radice" (43549mc)
- 2. I.I.S. "E. Ferrari" (18021 mc)
- 3. I.T.I.S. "H. Hertz" (56031 mc)

Importo del servizio: 151.768,31 €

**■ CITTA' METROPOLITANA DI ROMA
CAPITALE (2022-2024)**

**INCARICO PER LA VERIFICA
DI VULNERABILITÀ SISMICA,
PROGETTAZIONE DI FATTIBILITÀ
TECNICA ED ECONOMICA DI
ADEGUAMENTO ALLA VIGENTE
NORMATIVA SISMICA DI N.8 ISTITUTI
SCOLASTICI DI COMPETENZA DELLA
CITTÀ METROPOLITANA DI ROMA
CAPITALE – LOTTO 3 ZONA NORD –
EDIFICI RILEVANTI**

VOLUME TOTALE: 81.269 mc

- 1. Istituto superiore "Piazza della Resistenza" a Monterotondo (32203 mc)
- 2. Liceo scientifico "Peano" a Monterotondo(38164 mc)
- 3. Succursale Liceo classico "Righi" (10902 mc)

Importo del servizio: 116.683,85 €



**■ AGENZIA DELLE ENTRATE
DIREZIONE REGIONALE TOSCANA
(2022-2023)**

**VERIFICA DELLA VULNERABILITÀ
SISMICA DEGLI IMMOBILI SEDI
DEGLI UFFICI DELL'AGENZIA
DELLE ENTRATE UBICATI IN:**

- 1. FIRENZE - VIA DELL'AGNOLO 80 (27208 mc)
- 2. AREZZO - VIA PETRARCA 52 (21230 mc)
- 3. CASTELNUOVO GARFAGNANA - VIALE CASTRACANI 1 (5580 mc)

Volume totale: 54018mc

Importo del servizio: 92.960,68 €

■ **COMUNE DI BERNEZZO (CN)**
(2021-2023)

PROGETTO DI FATTIBILITA' TECNICA ED ECONOMICA E PROGETTAZIONE DEFINITIVA FINALIZZATA ALLA DEFINIZIONE DELL'INDICE DI VULNERABILITA' SISMICA E DEL SUCCESSIVO PROGETTO DI ADEGUAMENTO SISMICO DELL'EDIFICIO DENOMINATO SCUOLA MEDIA CAPOLUOGO COMPRESA PALESTRA E SCUOLA DELL'INFANZIA CAPOLUOGO

Volume: 15219 mc

Importo del servizio: 17.595,00 €



■ **PROVINCIA DI VARESE (2022)**

RILIEVO E VERIFICA DELLA VULNERABILITA' SISMICA, COMPRESIVO DELLA ESECUZIONE DELLE INDAGINI STRUTTURALI, CHIMICOFISICHE E GEOGNOSTICHE; PROGETTAZIONE, DIREZIONE LAVORI E COORDINAMENTO DELLA SICUREZZA PER "L'AMPLIAMENTO E INTERVENTI DI MANUTENZIONE STRAORDINARIA - REDAZIONE E PRESENTAZIONE PRATICA SCIA VVF" - LICEO SCIENTIFICO G.B. GRASSI-SARONNO

Volume: 34817 mc

Importo del servizio: 46.959,07 €

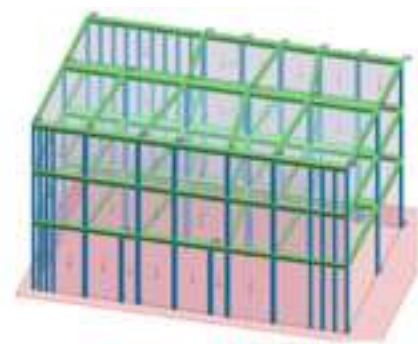
■ **PROVINCIA DI VERONA**
(2022-2023)

VERIFICA DELLA VULNERABILITÀ SISMICA DEGLI EDIFICI SCOLASTICI E PATRIMONIALI DI COMPETENZA DELLA PROVINCIA DI VERONA. - LOTTO N. 5

VOLUME TOTALE: 97.541 mc

1. I.I.S. MARIE CURIE - GARDA (33102 mc)
2. I.P.S.A.R. "LUIGI CARNACINA" - BARDOLINO (23720 mc)
3. I.I.S. "L. CALABRESE - P. LEVI" - S. PIETRO IN CARIANO (40719 mc)

Importo del servizio: 156.251,18 €





COMUNE DI MARSALA (TP) (2023)

SERVIZI DI INGEGNERIA E ARCHITETTURA RELATIVI ALLE VERIFICHE SISMICHE SULLE SCUOLE DI PROPRIA COMPETENZA EDIFICI SCOLASTICI DEL TERRITORIO COMUNALE

VOLUME TOTALE: 97.213 mc

1. SCUOLA SECONDARIA DI 1° GRADO "L. STURZO" (19337 mc)
2. SCUOLA SECONDARIA DI 1° GRADO "A. DE GASPERI" (11367 mc)
3. SCUOLA PRIMARIA "CAVOUR" (6105 mc)
4. SCUOLA INFANZIA, PRIMARIA E SECONDARIA DI 1° GRADO "STRASATTI NUOVO V CIRCOLO" (10596 mc)
5. SCUOLA SECONDARIA DI 1° GRADO "STEFANO PELLEGRINO" (13107 mc)
6. SCUOLA PRIMARIA "G.PASCOLI" (6291 mc)
7. SCUOLA SECONDARIA DI 1° GRADO "G.MAZZINI" (16287 mc)
8. SCUOLA "MARIO NUCCIO" (14123 mc)

Importo del servizio: 152.469,38 €



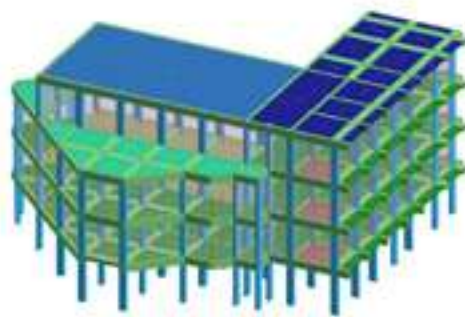
COMUNE DI NAPOLI (2023-2024)

"Valutazione della sicurezza degli istituti: I.C.S. "C.D. 35° Scudillo Salvemini via S. Gatto 16/C - I.C.S. "Nicolini Di Giacomo" plesso Severino via M.A. Severinon.26 - I.S. Volino-Piazzì plesso Piazzì di via Giuseppe Piazzì n.4

VOLUME TOTALE: 75.585 mc

1. I.C.S. SCUDILLO SALVEMINI VIA S.GATTO 16/C (36618 mc)
2. ISTITUTO COMPRENSIVO STATALE "FAUSTO NICOLINI" (25007 mc)
3. I.S. VOLINO-PIAZZÌ Plesso Piazzì di via Giuseppe Piazzì n.4 (EDIFICIO A) (13960 mc)

Importo del servizio: 148.652,55 €



PROVINCIA DI LA SPEZIA (2020)

**VERIFICA DI VULNERABILITA'
DEL PLESSO SCOLASTICO
PROVINCIALE "CAPPELLINI-
SAURO" SITO IN VIA DORIA N.2 A
LA SPEZIA**

VOLUME TOTALE: 20.230 mc

1. BLOCCO A (14620 mc)
2. BLOCCO B (5610 mc)

Importo del servizio: 95.701,73 €
(comprendente anche il Progetto, DL e
Adeguamento Sismico)



16. INDAGINI DIAGNOSTICHE SU EDIFICI ESISTENTI



■ **COMUNE DI VIGEVANO (PV) (2018)**

VERIFICA DI IDONEITÀ STATICA DEI SOLAI DEL PALAZZO COMUNALE CON RELATIVE INDAGINI DIAGNOSTICHE STRUTTURALI



■ **MUNICIPIO XII - ROMA (2020)**

VERIFICA STRUTTURALE DELL'INTERO PLESSO SCOLASTICO DELLA SCUOLA MEDIA "DE ANDRÈ"

■ **COMUNE DI MONTEMURLO (PRATO) (2016)**

INDAGINI DIAGNOSTICHE SUI SOLAI DEGLI EDIFICI SCOLASTICI DEL COMUNE DI MONTEMURLO: SCUOLA E PALESTRA "ANNA FRANK" E SCUOLA E PALESTRA "SALVEMINI-LA PIRA")

■ **COMUNE DI PRATO (2016)**

INDAGINI DIAGNOSTICHE SUI SOLAI DELLA SCUOLA ELEMENTARE DI SANTA GONDA

■ **COMUNE DI MASSAROSA (LUCCA) (2016)**

INDAGINI DIAGNOSTICHE SUI SOLAI DELLA SCUOLA ELEMENTARE "ALESSANDRO MANZONI"

■ **COMUNE DI PERGINE V.NO (AR) (2016)**

INDAGINI DIAGNOSTICHE SUI SOLAI DELLA SCUOLA ELEMENTARE E MEDIA

■ **COMUNE DI MASSA (2016)**

INDAGINI DIAGNOSTICHE SUI SOLAI DELLA SCUOLA "MINO MACCARI" DI CINQUALE DI MONTIGNOSO

■ **COMUNE DI SANTO STEFANO MAGRA (SP) (2017)**

INDAGINI DIAGNOSTICHE SUI SOLAI DEL PALAZZO COMUNALE DI SANTO STEFANO MAGRA

17. COLLAUDI



COLLAUDI: ING. PIERLUIGI BETTI

■ COMUNE DI MONTEMURLO (2016)

COLLAUDO STATICO - STRUTTURE DELLA PALESTRA DELLA SCUOLA "ANNA FRANK" DI OSTE

IMPORTO OPERA: non esiste importo in quanto il collaudo è conseguente alle vulnerabilità e non a lavori

■ COMUNE DI MONTEMURLO (2016)

COLLAUDO STATICO - STRUTTURE DELLA PALESTRA DELLA SCUOLA "SALVEMINI-LA PIRA" DI VIA GRAZIA DELEDDA

IMPORTO OPERA: non esiste importo in quanto il collaudo è conseguente alle vulnerabilità e non a lavori

■ COMUNE DI MARLIANA (2019)

COLLAUDO STATICO – AMPLIAMENTO SCUOLA PRIMARIA E VALORIZZAZIONE DEL PLESSO SCOLASTICO DI MONTAGNANA PISTOIESE PREVIO SPOSTAMENTO DI RIPETITORE TELEFONICO – LOTTO 1-2

IMPORTO OPERA: 526.000,00€

■ COMUNE DI POGGIBONSI (2020)

COLLAUDO STATICO – RECUPERO EDIFICIO PIAZZA XVIII LUGLIO SPAZIO AGGREGATIVO – CASA FAMIGLIA

IMPORTO OPERA: 600.000,00€

■ SIMONA FERRATI (2010)

COLLAUDO STATICO – REALIZZAZIONE DI NUOVO EDIFICIO AD USO CIVILE ABITAZIONE IN LOCALITA' GELLO, VIA CIUTI ANGOLO VIA SARRIPOLI E PROCCHI DI PAOLONE - PISTOIA

IMPORTO OPERA: 210.000,00€

■ MILLENNIUM SRL, VIA C. PAVESE 27, MONTALE (2011)

COLLAUDO STATICO – COLLAUDO STRUTTURE PER LA REALIZZAZIONE DI

SOPPALCO INTERNO AD IMMOBILE ESISTENTE, POSTO IN VIA SAN PIERINO CASA AL VESCOVO, LOC. SAN PIERINO CASA AL VESCOVO – PISTOIA.

IMPORTO OPERA: 35.000,00€

■ MILLENNIUM SRL, VIA C. PAVESE 27, MONTALE (2011)

COLLAUDO STATICO – COLLAUDO STRUTTURE PER PROGETTO PER LA REALIZZAZIONE DI NUOVA RAMPA E NUOVA SCALA PER ACCESSO A PARCHEGGIO IN COPERTURA DI FABBRICATO INDUSTRIALE, VIA SAN PIERINO CASA AL VESCOVO, LOC. SAN PIERINO CASA AL VESCOVO – PISTOIA.

IMPORTO OPERA: 300.000,00€

■ GIAMPIERO BIAGINI, VIA DESIDERI 37, PISTOIA (2012)

COLLAUDO STATICO – COLLAUDO STRUTTURE PER PROGETTO PER LA REALIZZAZIONE DI NUOVO EDIFICIO AD USO CIVILE ABITAZIONE E DI AUTORIMESSA INDIPENDENTE IN LOCALITA' TORBECCHIA, VIA DI SCIABOLINO - PISTOIA

IMPORTO OPERA: 120.000,00€

■ GIOVANNI BIANCHI (2013)

COLLAUDO STATICO – REALIZZAZIONE DI NUOVO EDIFICIO AD USO CIVILE ABITAZIONE IN LOCALITA' SAN GENNARO, VIA DEL COLLE 22, CAPANNORI

IMPORTO OPERA: 250.000,00€

■ DIENNE COSTRUZIONI S.R.L. (2015)

COLLAUDO STATICO – REALIZZAZIONE DI EDIFICIO RESIDENZIALE, POSTO IN VIA STROZZI, LOC. OSTE, MONTEMURLO (PO)

IMPORTO OPERA: 400.000,00€

■ FRANCESCO MUGNAIONI (2015)

COLLAUDO STATICO – INTERVENTO A SANATORIA (LR 65/2014 – art.182) CON OPERE DI MIGLIORAMENTO SISMICO DI CIVILE ABITAZIONE

IMPORTO OPERA: non esiste importo in quanto

il collaudo è conseguente di sanatoria

■ BEATRICE TOGNELLI (2016)

COLLAUDO STATICO – REALIZZAZIONE DI EDIFICIO RESIDENZIALE, POSTO NEL COMUNE DI PISTOIA, LOC. FABBIANA, VIA POGGIOLO E TAROLE N.2/C

IMPORTO OPERA: 50.000,00€

■ TOMMI MASSIMO (2017)

COLLAUDO STATICO – SANATORIA DI PORZIONE DI IMMOBILE POSTO A COMEANA, CARMIGNANO VIA MACIA N.140/L1

IMPORTO OPERA: non esiste importo in quanto il collaudo è conseguente di sanatoria

■ MARCO BALDACCINI (2018)

COLLAUDO STATICO – REALIZZAZIONE OPERE STRUTTURALI PER “PROGETTO DI AMPLIAMENTO”, POSTE IN VIA MAMMIANESE, LOC. SAN SALVATORE, COMUNE DI MONTECARLO (LUCCA)

IMPORTO OPERA: 30.000,00€

■ GIULIA FROSINI (2018)

COLLAUDO STATICO – INTERVENTO A SANATORIA (LR 65/2014 – art.182) CON OPERE DI ADEGUAMENTO SISMICO E INTERVENTO LOCALE DI CIVILE ABITAZIONE

IMPORTO OPERA: 60.000,00€ (opere sanatoria)

■ STEFANO NATALI (2020)

COLLAUDO STATICO – OPERE STRUTTURALI PER REALIZZAZIONE DI ANNESSO IN ACCIAIO A CORREDO DEL FABBRICATO ESISTENTE

IMPORTO OPERA: 40.000,00€

■ PRATO (2024)

COLLAUDO STATICO E TECNICO-AMMINISTRATIVO DEL NUOVO DISTRETTO SOCIO-SANITARIO IN LOCALITA' SAN PAOLO

IMPORTO OPERA: 5.120.738,60€

COLLAUDATORE STATICO:

Ing. Pierluigi Betti

2024-in corso

COLLAUDI ING. ANDREA FEDI

■ COMUNE DI PISTOIA (2016 - 2017)

COLLAUDO STATICO E TECNICO-AMMINISTRATIVO – PROGETTO N. 1300/11 CONTRATTO DI QUARTIERE LE FORNACI II – INTERVENTO G – RIORGANIZZAZIONE DELL'ISTITUTO COMPRENSIVO L.DA VINCI – AMPLIAMENTO PER REALIZZAZIONE NUOVA SCUOLA PRIMARIA

IMPORTO OPERA: 1.673.070,00 €

■ COMUNE DI PONTEDERA (2018 - 2019)

COLLAUDO STATICO – IMMOBILI SEDE DEGLI IMPIANTI SPORTIVI SITI IN PONTEDERA, VIA DELLA COSTITUZIONE

IMPORTO OPERA: non esiste importo in quanto il collaudo è conseguente alle vulnerabilità e non a lavori

■ FERRARA FIORE (2019)

COLLAUDO STATICO – RISTRUTTURAZIONE E AMPLIAMENTO IMMOBILE POSTO IN VIA ITALO LASERDI

IMPORTO OPERA: circa 50.000,00€

■ COMUNE DI BARBERINO DI MUGELLO (2019)

COLLAUDO STATICO – OPERE STRUTTURALI PER LA RIQUALIFICAZIONE E ADEGUAMENTO DELLA STRUTTURA SPORTIVA CAMPO SPORTIVO COMUNALE S.BANTI ED IN PARTICOLARE DELLA STRUTTURE RELATIVE ALLA PALAZZINA RISTORO-SERVIZI

IMPORTO OPERA: 351.804, 51€

■ COMUNE DI SAN MARCELLO PISTOIESE (2020)

COLLAUDO STATICO – REALIZZAZIONE DI NUOVO EDIFICIO A STRUTTURA LIGNEA SU

**FONDAZIONI IN CEMENTO ARMATO, PREVIA
DEMOLIZIONE DI EDIFICIO ESISTENTE**

IMPORTO OPERA: 303.372,62 €

■ **COMUNE DI PISTOIA (2021 - 2022)**

**COLLAUDO TECNICO AMMINISTRATIVO
– OPERE DI URBANIZZAZIONE DI CUI
ALLA LOTTIZZAZIONE CONVENZIONATA DI
INIZIATIVA PRIVATA DENOMINATA AREA VIA
DEI GONFIANTINI**

IMPORTO OPERA: 173.981,00€

■ **MARCO BALDI (2021)**

**COLLAUDO STATICO – RISTRUTTURAZIONE
CON CAMBIO DESTINAZIONE D'USO DA
RIMESSA RURALE A CIVILE ABITAZIONE
RELATIVO A FABBRICATO POSTO NEL
COMUNE DI MARLIANA, IN VIA GRATI**

IMPORTO OPERA: circa 80.000,00€

■ **COMUNE DI PISTOIA (2023 – in corso)**

**COLLAUDO TECNICO AMMINISTRATIVO
OPERE DI URBANIZZAZIONE DI CUI
ALLA LOTTIZZAZIONE CONVENZIONATA
DI INIZIATIVA PRIVATA DENOMINATA ACT 15
AREA CIAMPI (EX FILIALE FIAT)**

IMPORTO OPERA: 58.015,69€

■ **PRATO (2024 - in corso)**

**COLLAUDO STATICO E TECNICO-
AMMINISTRATIVO DEL NUOVO DISTRETTO
SOCIO-SANITARIO IN LOCALITA' SAN PAOLO**

IMPORTO OPERA: 5.120.738,60€

COLLAUDO TECNICO-AMMINISTRATIVO:
Ing. Fedi Andrea

2024-in corso

■ **COMUNE DI PIEVE A NIEVOLE
(2024-in corso)**

**COLLAUDO STATICO E TECNICO-
AMMINISTRATIVO – REALIZZAZIONE
SCUOLA PRIMARIA DA EDIFICARE IN
ADERENZA ALLA SCUOLA L. DA VINCI**

IMPORTO OPERA: 4.221.190,50 €

■ **COMUNE DI PISTOIA (2016-2017)**

**COLLAUDO STATICO E TECNICO-
AMMINISTRATIVO – PROGETTO N. 11300/11
CONTRATTO DI QUARTIERE LE FORNACI
II – INTERVENTO G – RIORGANIZZAZIONE
DELL'ISTITUTO COMPRENSIVO L.DA VINCI
– AMPLIAMENTO PER REALIZZAZIONE
NUOVA SCUOLA PRIMARIA**

IMPORTO OPERA: 1.673.070,00 €

**18. STUDI GEOLOGICI
GEOLOGO SANDRO PULCINI**



- Verifica sismica di 6 edifici scolastici nel comune di Siena. FEBBRAIO 2012. Committente: Comune di Siena.
- Relazione geologica e geotecnica relativa al progetto per realizzazione di edificio ad uso industriale (3.000mc) posto nel comune di Prato, Via del Purgatorio n.64. AGOSTO 2012. Committente: Ultra SRL.
- Relazione geologica e geotecnica relativa al progetto per realizzazione di edificio ad uso ricreativo (3.000mc) posto nel comune di Uzzano, località Forone, Via Nilde Iotti. FEBBRAIO 2013. Committente: comune di Uzzano.
- Relazione geologica, geotecnica, analisi di stabilità e relazione sulla modellazione sismica del sito e pericolosità sismica di base, ai fini della realizzazione di opere di sostegno, riguardanti l'edificio denominato Villa Da Filicaia, sito in comune di Prato, Località Santa Lucia. MAGGIO 2013. Committente: USL 4 Prato.
- Relazione geologica, geotecnica, analisi di stabilità del Versante, ai fini della stabilizzazione di un corpo di frana, riguardanti Via del Rosario, sito in comune di Serravalle Pistoiese. APRILE 2014. Committente: Comune di Serravalle Pistoiese..
- AFFIDAMENTO INCARICO PROFESSIONALE per redazione pratiche di Vincolo idrogeologico della durata di un anno. Determina del Funzionario del comune di Serravalle Pistoiese n.426 del 17/07/2014
- Relazione geologica in relazione alla verifica di stabilità di un paramento di un laghetto posto in Loc. Il Romitino, nel comune di Serravalle Pistoiese. OTTOBRE 2014. Committente: Sig. Marco Lotti.
- Relazione geologica in relazione alla verifica di stabilità di un versante posto nel comune di San Miniato, Loc. Calenzano II, Via Ranci. OTTOBRE 2014. Committente: Sig. Scali Stefano.
- Relazione geologica e geotecnica relativa ai "lavori di ristrutturazione del cimitero di Casciana Alta" sito in località Casciana Alta, comune di Lari (PI). OTTOBRE 2014. Committente: Comune di Lari.
- Verifica sismica dell'ospedale SS Cosma e Damiano di Pescia, sito in Via Cesare Battisti . GENNAIO 2015. Committente: Azienda USL3.
- Relazione geologica e geotecnica relativa ai "lavori di miglioramento sismico" dell'edificio scolastico Galileo Galilei sito in Via Libertà n.5, comune di Pieve a Nievole (PT). GENNAIO 2015. Committente: comune di Pieve a Nievole.
- Relazione geologica in relazione alla verifica di stabilità di un versante posto a Pistoia in Via Corsetto e Vergiole 12", Loc. Pianizzoli, Arcigliano. FEBBRAIO 2015. Committente: AZIENDA agricola Claricca.
- Relazione geologica e geotecnica relativa alla realizzazione di n.16 unità abitative (I° ell° Stralcio Funzionale)-PEEP zona C3- in località Casalguidi, comune di Serravalle Pistoiese, Via Falcone. MARZO 2015. Committente: Edilconfort srl.
- Docenza, nell'ambito del corso "Auxilium terrae- Sostenibilità e tutela del territorio: formazione e pratiche di intervento" per un totale di 2 ore sulle seguenti tematiche: gestione delle terre di risulta, gestione degli inerti dalle escavazioni, vincoli della progettazione. APRILE 2015. Committente: Palazzo delle professioni Prato.
- Relatore all'interno del seminario presso l'ordine degli

- Architetti di Pistoia dal titolo TERREMOTO: sviluppo dei sistemi costruttivi, conoscenza e gestione delle emergenze. 22 maggio 2015.
- Relazione geologica e geotecnica relativa al Piano Attuativo – comparto RU3 Area Centrale: scuole, servizi e zona commerciale – scheda di Fattibilità Geologica SF06. Comune di Monsummano Terme. OTTOBRE 2015. Committente: Immobiliare Giovanna srl.
- Relazione geologica per verifica sismica ed adeguamento per realizzazione del nuovo COMMISSARIATO DI POLIZIA previo recupero dell'ex casa di riposo, sita in Viale Adua, comune di Montecatini Terme. GENNAIO 2016. Committente: Comune di Montecatini.
- Relazione geologica e geotecnica relativa al all"Ampliamento di fabbricato ad uso Artigianale" maggiore di 6.000mc. APRILE 2016. Comune di Serravalle Pistoiese. Committente: Officina Fattori Maurizio & C. snc.
- Nomina Membro Commissione Edilizia. MAGGIO 2016. Con determinazione del Responsabile UFFICIO TECNICO URBANISTICA comune di Piteglio n. 127 del 03/05/2016, nominato membro commissione edilizia sino al 2019.
- AFFIDAMENTO INCARICO PROFESSIONALE per redazione pratiche di Vincolo idrogeologico della durata di un anno. Determina del Funzionario del comune di Serravalle Pistoiese n.399 del 08/06/2016
- Relazione geologica per verifica sismica degli uffici comunali di Montemurlo siti in Via Toscanini n.1, comune di Montemurlo. LUGLIO 2016. Committente: Comune di Montemurlo.
- Relazione geologica e geotecnica relativa al all"Ampliamento di fabbricato ad uso Artigianale" maggiore di 6.000mc. APRILE 2016. Comune di Serravalle Pistoiese. Committente: Officina Fattori Maurizio & C. snc.
- Relazione geologica per Adeguamento sismico di edificio Artigianale "Casa Selezione" trasformato in Casa di Cura della misericordia di Quarrata, sito in Via Montalbano, comune di Quarrata . SETTEMBRE 2016. Committente: Fratelli Gemignani snc.
- Relazione geologica, geotecnica e verifica di stabilità per realizzazione di n4 edifici civili, siti in Via San Biagio, comune di Serravalle Pistoiese . DICEMBRE 2016. Committente: Besi srl.
- Relazione geologica per Adeguamento sismico ai carichi verticali dell'ospedale SS Cosma e Damiano di Pescia, sito in Via Cesare Battisti . GENNAIO 2017. Committente: Azienda USL3.
- Relazione geologica e geotecnica relativa alla realizzazione di n.2 villette unifamiliari - in località Casalguidi, comune di Serravalle Pistoiese, Via gramigneto. FEBBRAIO 2017. Committente: Cooperativa Edilconfort sclr.
- Variante al Piano Strutturale ed Al Regolamento Urbanistico del comune di Serravalle Pistoiese (PT). MARZO 2017. Committente: Comune di Serravalle Pistoiese.
- Relazione geologica, geotecnica e verifica di stabilità per rimozione serbatoio GPL. sito in Via del Castagno, comune di Pistoia . MAGGIO 2017. Committente: Biagionigas.
- Relazione geologica per Verifica sismica di 4 edifici

scolastici nel comune di Cecina. GIUGNO 2017.

Committente: Comune di Cecina.

- Relazione geologica e geotecnica relativa alla realizzazione di n.2 villette unifamiliari - in località Casalguidi, comune di Serravalle Pistoiese, Via Pontassio. GIUGNO 2017. Committente: Cooperativa Edilconfort srl.
- AFFIDAMENTO INCARICO PROFESSIONALE per redazione pratiche di Vincolo idrogeologico della durata di un anno. Determina del Funzionario del comune di Serravalle Pistoiese n.563 del 01/08/2017
- Relazione geologica per Adeguamento sismico del Palazzo Porcellini, sede comunale del comune di Fidenza (PR) sito in Piazza Garibaldi n.25 . AGOSTO 2017. Committente: Comune di Fidenza.
- Relazione geologica per Verifica sismica di 4 edifici scolastici nel comune di Monsummano Terme. SETTEMBRE 2017. Committente: Comune di Monsummano Terme.
- Relazione geologica per Verifica sismica di 4 edifici scolastici nel comune di Fiesole (FI). OTTOBRE 2017. Committente: Comune di Fiesole.
- Relazione geologica per Verifica sismica di 2 edifici Rilevanti nel comune di Marliana (PT). DICEMBRE 2017. Committente: Comune di Marliana.
- Relazione geologica, geotecnica e verifica di stabilità per realizzazione di n1 edifici civili, siti in Via San Biagio, comune di Serravalle Pistoiese . DICEMBRE 2017. Committente: Immobiliare Fedi srl.
- Relazione geologica per Verifica sismica di 4 edifici scolastici nel comune di Monsummano Terme. GENNAIO 2018. Committente: Comune di Monsummano Terme.
- Verifica Idraulica dell'area a monte di Via Gramigneto, nel comune di Serravalle Pistoiese (PT). GENNAIO 2018. Committente: Comune di Serravalle Pistoiese.
- Relazione geologica per Verifica sismica di 3 edifici scolastici nel comune di Montecatini Terme. GENNAIO 2018. Committente: Comune di Montecatini Terme.
- Relazione geologica per ampliamento Scuola Media Galilei nel comune di Pieve a Nievole. APRILE 2018. Committente: Comune di Pieve a Nievole.
- Relazione geologica e geotecnica relativa alla realizzazione di n.2 villette unifamiliari - in località Casalguidi, comune di Serravalle Pistoiese, Via Pontassio. GIUGNO 2018. Committente: Prensi Costruzioni.
- Caratterizzazione chimico-fisica e accertamento delle qualità ambientali per PIANO ATTUATIVO AREA RU3 - Cintolese Area centrale:scuole, servizi e zona commerciale", comune di Monsummano Terme Loc Cintolese. LUGLIO 2018. Committente Imm. Giovanna.
- Relazione geologica e geotecnica relativa alla realizzazione adeguamento sismico di 4 edifici comunali nell'ambito del progetto BOTTEGONE: DALLA CITTÀ LINEARE ALLA SMART SOCIAL CITY - in località Bottegone, comune di Pistoia. LUGLIO 2018. Committente: Comune di Pistoia.
- Relazione geologica per adeguamento sismico degli uffici comunali di Montemurlo siti in Via Toscanini n.1, comune di Montemurlo. LUGLIO 2018. Committente: Comune di Montemurlo.
- Relazione geologica per Verifica sismica della palestra comunale di Serravalle Pistoiese . OTTOBRE 2018.

Committente: Comune di Serravalle Pistoiese.

- Relazione geologica per Verifica sismica di 5 edifici scolastici nel comune di Pistoia. DICEMBRE 2018. Committente: Comune di Pistoia.
- Relazione geologica e geotecnica relativa all'adeguamento e consolidamento di complesso edilizio denominato Villa Petriolo (circa 16.000m3) - in località Petriolo, comune di Cerreto Guidi (PT). DICEMBRE 2018. Committente: Vigneto S. Miguel Soc Agricola a.r.l .
- Relazione geologica e geotecnica per adeguamento sismico di edificio strategico, magazzino Comunale del comunale di Marliana . GENNAIO 2019. Committente: Comune di Marliana.
- Relazione geologica e geotecnica relativa all'adeguamento e demolizione e ricostruzione di complesso edilizio (circa 8.000m3)- in Via Cellini, comune di Pistoia (PT). FEBBRAIO 2019. Committente: Aironvine srl
- Relazione geologica per verifica vulnerabilità e miglioramento sismico della scuola materna il Melograno sita in Via Cavallerizza n.7, comune di Pistoia. FEBBRAIO 2019. Committente: Comune di Pistoia.
- Relazione geologica per Verifica sismica di 2 edifici scolastici nel comune di Trieste. FEBBRAIO 2019. Committente: Comune di Trieste.
- Relazione geologica e geotecnica relativa all'"ADEGUAMENTO STATICO E MIGLIORAMENTO SISMICO SCUOLA "G. MANNOZZI" E UFFICI COMUNALI", siti in Via Enrico Fermi. FEBBRAIO 2019 Committente: Comune di Monsummano (PT).
- Relazione geologica e geotecnica relativa MIGLIORAMENTO SISMICO MAGAZZINO COMUNALE, sito in Loc Poggio Ponticelli. FEBBRAIO 2019 Committente: Comune di Marliana (PT).
- Relazione geologica per Verifica sismica di 3 edifici scolastici nel comune di Montecatini Terme. MARZO 2019. Committente: Comune di Montecatini Terme.
- Relazione geologica e geotecnica relativa realizzazione di n.2 villette poste all'interno del PUC n.29- in Via Pontassio, comune di Serravalle Pistoiese (PT). APRILE 2019. Committente: Prenzi Costruzioni srl.
- Relazione geologica e geotecnica relativa realizzazione di n.6 immobili posti all'interno del PUC n.14- in Via Gramigneto, comune di Serravalle Pistoiese (PT). MAGGIO 2019. Committente: Sig.ri Gargini Piero, Enrico Maurizio, Rodolfo e Roberto.
- Relazione di Fattibilità ai sensi del DPGR 53/R relativa al progetto BOTTEGONE: DALLA CITTÀ LINEARE ALLA SMART SOCIAL CITY, in Loc Bottegone comune di Pistoia. GIUGNO 2019. Committente: Comune di Pistoia.
- Relazione geologica per Verifica sismica di 1 edificio scolastico "Cantore" nel comune di Gemona del Friuli. LUGLIO 2019. Committente: Comune di Gemona del Friuli.
- Relazione geologica per Verifica sismica di 1 edificio scolastico "Dante Alighieri" nel comune di Trieste. LUGLIO 2019. Committente: Comune di Trieste.
- Relazione geologica e geotecnica relativa Problematiche geomorfologiche nel centro storico e nel cimitero della frazione di San Giovenale, comune di Leonessa (RI). SETTEMBRE 2019. Committente: comune di Leonessa.
- Relazione geologica e geotecnica relativa alla

Nuova Sede della Misericordia di Quarrata (lavori di adeguamento statico funzionale) in Via Montalbano n. 364, comune di Quarrata (PT). OTTOBRE 2019.

Committente: Confraternita della misericordia di Quarrata sezione Pistoia

- Relazione geologica e geotecnica relativa al Restauro del complesso edilizio denominato San Martino (circa 5.000m³) - in località Petriolo, comune di Cerreto Guidi (PT). NOVEMBRE 2019. Committente: Vigneto S. Miguel Soc Agricola a.r.l.

- AFFIDAMENTO INCARICO PROFESSIONALE per redazione pratiche di Vincolo idrogeologico della durata di 5 mesi. FEBBRAIO 2020, committente : Comune di Serravalle Pistoiese.

- Relazione geologica per Verifica sismica di 2 edifici scolastici "Scuola di Gello e La Coccinella" nel comune di Pistoia. FEBBRAIO 2020. Committente: Comune di Pistoia.

- Relazione geologica per Verifica sismica di 2 edifici scolastici "Enrico Fermi e G. Verdi" nel comune di Scandicci. APRILE 2020. Committente: Comune di Scandicci.

- Relazione geologica per Verifica sismica e Miglioramento sismico di 1 edificio scolastico "Gabrielli" nel comune di Scandicci. GIUGNO 2020. Committente: Comune di Scandicci.

- AFFIDAMENTO INCARICO PROFESSIONALE per redazione pratiche di Vincolo idrogeologico della durata di 5 mesi. LUGLIO 2020, committente : Comune di Serravalle Pistoiese.

- Relazione geologica e geotecnica per consolidamento muro esistente "Via Giovanni Amendola" nel comune di Serravalle Pistoiese. SETTEMBRE 2020. Committente: Comune di Serravalle Pistoiese.

- Relazione geologica per Miglioramento sismico e Risposta Sismica Locale di 1 edificio scolastico "Scuola Userna" nel comune di Città di Castello. OTTOBRE 2020. Committente: Comune di Città di Castello.

- Relazione geologica per Verifica dissesti in atto di 1 edificio scolastico "Scuola media De Andrè" nel comune di Roma. NOVEMBRE 2020. Committente: Comune di Roma, Municipio XII.

- Relazione geologica per Verifica sismica di edificio rilevante "Centro Culturale Agorà" nel comune di Lucca. NOVEMBRE 2020. Committente: Comune di Lucca.

- Relazione geologica per Verifica sismica di edificio rilevante "Scuola materna ex Omni" nel comune di Pontedera. NOVEMBRE 2020. Committente: Comune di Pontedera.

- Relazione geologica per Verifica sismica di edificio scolastico "G. Ferraris" nel comune di Ragusa. NOVEMBRE 2020. Committente: Libero consorzio comunale di Ragusa già Provincia di Ragusa.

- Relazione geologica per Verifica sismica di n.5 edifici scolastici nella Provincia di Palermo. GENNAIO 2021. Committente: CITTA' METROPOLITANA DI PALERMO- Direzione Edilizia e Beni Culturali.

- Relazione geologica per Verifica sismica di un edificio scolastico "Scuola Giotto di Mercatale" nel comune di Montevarchi (AR). FEBBRAIO 2021. Committente: Comune di Montevarchi.

- Relazione geologica per Miglioramento sismico di un edificio scolastico "Scuola La Coccinella" nel comune di Pistoia (PT). MARZO 2021. Committente: Comune di Pistoia.

- Relazione geologica per Miglioramento sismico e Risposta Sismica Locale di 1 edificio scolastico "Scuola Gabrielli" nel comune di Città di Scandicci (FI). MARZO 2021. Committente: Comune di Scandicci.

- Relazione geologica per Verifica sismica di n.5 edifici scolastici nella città di Viterbo. MARZO 2021. Committente: Comune di Viterbo.

- Relazione geologica per Verifica sismica di n.2 edifici scolastici nella città di Saronno. MAGGIO 2021. Committente: Provincia di Varese.

- Incarico per regolarizzazione pozzi Autostrade per l'Italia spa. n.8 pozzi tratto A1-A11 . MAGGIO 2021. Committente: Autostrade per l'Italia spa. In essere.

- Incarico per redazione Piano Operativo Comunale di Marliana, in essere. Determina n. 9 del registro settoriale e n.181 di quello generale. MAGGIO 2021. Committente: Comune di Marliana.

- Relazione geologica per mesa in sicurezza e verifica vulnerabilità sismica e Risposta Sismica Locale di 1 edificio scolastico ITI "E. Fermi" nel comune di Ascoli Piceno. GIUGNO 2021. Committente: Provincia Ascoli Piceno.

- Relazione geologica per Miglioramento sismico di un edificio scolastico "Scuola Ramini" nel comune di Pistoia (PT). LUGLIO 2021. Committente: Comune di Pistoia.

- Relazione geologica per Verifica sismica con R.S.L. di n.1 edifici scolastici nella città di Ronciglione. SETTEMBRE 2021. Committente: Provincia di Viterbo.

- Relazione geologica per Verifica sismica di n.2 edifici scolastici nella città di Saronno. MAGGIO 2021. Committente: Provincia di Varese.

- Caratterizzazione chimico-fisica e accertamento delle qualità ambientali nel comune di Pistoia, presso società agricola Tesi Ubaldo & Figli. Fallimento n.16/2016, curatore Fallimentare dott. Silvio Nannotti. NOVEMBRE 2021. Committente: Fallimenti Tesi Ubaldo & Figli - Società Agricola Semplice.

- Relazione geologica per adeguamento antisismico di n.1 edificio scolastico nella città di Novara, scuola primaria Galvani. NOVEMBRE 2021. Committente: Comune di Novara.

- Relazione geologica per Verifica sismica con R.S.L. di n.1 edificio scolastico nella città di Ascoli Piceno. OTTOBRE 2021. Committente: Provincia di Ascoli Piceno.

- Relazione geologica e indagini simiche per Verifica vulnerabilità sismica di n.25 edifici scolastici nella città di Napoli. DICEMBRE 2021-APRILE 2022. Committente: Comune di Napoli.

- Relazione geologica per Miglioramento sismico con R.S.L. di n.1 edificio strategico sede comunale del comune di Dicomano (FI). GENNAIO 2022. Committente: Comune di Dicomano.

- Relazione geologica per Verifica vulnerabilità sismica di n.1 edificio scolastico nella città di Genova, Liceo MLK Via Sturla. GENNAIO 2022. Committente: Comune di Genova.

- Relazione geologica per Verifica vulnerabilità sismica e adeguamento sismico dell'edificio denominato scuola media capoluogo compresa palestra e scuola dell'infanzia capoluogo, nel comune di Bernezzo, . FEBBRAIO 2022. Committente: Comune di Bernezzo.

- Relazione geologica per adeguamento sismico di n.1 edificio scolastico nella città di Messina, scuola "Santa

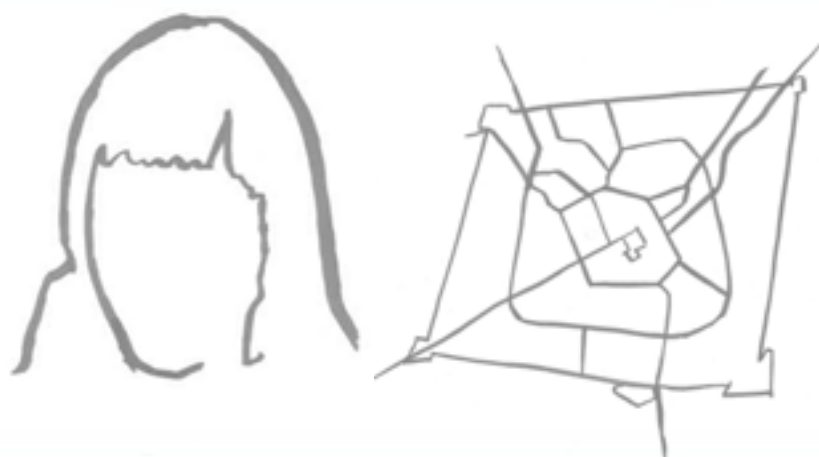
Lucia Bassa". APRILE 2022. Committente: Comune di Messina.

- Relazione geologica e indagini simiche per Verifica vulnerabilità sismica di n.4 edifici scolastici nella città di Roma. MAGGIO 2022. Committente: Comune di Roma.
- Relazione geologica per adeguamento sismico di un edificio scolastico nel comune di Terni, scuola Liceo Statale Angeloni. MAGGIO 2022. Committente: Provincia di Terni.
- Relazione geologica e geotecnica per realizzazione nuova Palestra Comunale nel comune di Pistoia. GIUGNO 2022. Committente: Comune di Pieve a Pistoia.
- Relazione geologica e geotecnica per realizzazione nuova Palestra Comunale nel comune di Pieve a Nievole. LUGLIO 2022. Committente: Comune di Pieve a Nievole.
- Relazione geologica per ampliamento di un edificio scolastico nel comune di Saronno, scuola Liceo Grassi. OTTOBRE 2022. Committente: Provincia di Varese.
- Relazione geologica e indagini simiche per Verifica vulnerabilità sismica di n.3 edifici scolastici nella provincia di Roma. GENNAIO 2023. Committente: Provincia di Roma.
- Relazione geologica e geotecnica per riqualificazione Teatro Mila Pieralli nel comune di Scandicci (FI). FEBBRAIO 2023. Committente: Studio Berlucchi srl – Brescia.
- Relazione geologica e indagini simiche per Verifica vulnerabilità sismica di n.3 edifici scolastici nella provincia di Roma. MARZO 2023. Committente: Comune di Roma.
- Relazione geologica e indagini simiche per progetto preliminare del restauro conservativo e valorizzazione della Torre di Campo. MARZO 2023. Committente: Comune di Campo nell'Elba.
- Relazione geologica, idraulica e geotecnica sui terreni per adeguamento sismico del Centro Operativo Comunale COC (Sede P.M. e Protezione Civile) di via Toscanini, 25 nel comune di Montemurlo. LUGLIO 2023. Committente: Comune di Montemurlo (PT).
- Relazione geologica e indagini simiche per Verifica vulnerabilità sismica di n.3 edifici scolastici nella provincia di Verona. LUGLIO 2023. Committente: Provincia di Verona.
- Relazione geologica per Verifica vulnerabilità sismica di n.8 edifici scolastici nel comune di Marsala. AGOSTO 2023. Committente: Comune di Marsala.
- Relazione geologica, idraulica e geotecnica sui terreni per interventi di messa in sicurezza dell'attraversamento su rio torto nel comune di Uzzano (PT). SETTEMBRE 2023. Committente: Provincia di Pistoia.
- Relazione geologica e geotecnica sui terreni per rifunzionalizzazione del complesso sportivo "f. Corsaro" sito nel comune di Uzzano (PT). OTTOBRE 2023. Committente: Comune di Uzzano.
- Relazione geologica e geotecnica sui terreni verifica di stabilità del versante per ripristino di muro a retta completamente deformato e parzialmente crollato sito nel comune di Pistoia (PT). NOVEMBRE 2023. Committente: Sig. Tredici Roberto.
- Relazione geologica e indagini simiche per Verifica vulnerabilità sismica di n.3 edifici scolastici nel Comune di Napoli, GENNAIO 2024. Committente: Comune di Napoli.
- Relazione geologica e indagini simiche per

miglioramento sismico DEL CENTRO CULTURALE AGORA', PIAZZA DEI SERVI, LUCCA, GENNAIO 2024.

- Committente: Comune di Lucca.
- Relazione geotecnica sui terreni per progetto di " REALIZZAZIONE DI COMPLESSO EDILIZIO IN ATTUAZIONE DI PIANO ATTUATIVO, lottizzazione C4", sita in Cantagrillo, comune di Serravalle Pistoiese.. MAGGIO 2024. Committente: ELEZI COSTRUZIONI DI ELEZI SULEJMAN & C. S.N.C.
 - Relazione geotecnica sui terreni per progetto di " REALIZZAZIONE DI DUE UNITA' IMMOBILIARI II° stralcio funzionale U.M.I. 11, lottizzazione C4", sita in Cantagrillo, comune di Serravalle Pistoiese. MAGGIO 2024. Committente: Immobiliare Corbezzolo
 - Relazione geologica e indagini geotecniche per Verifica di Vulnerabilità sismica ed individuazione degli interventi di Adeguamento e/o Miglioramento Sismico di un edificio scolastico denominato "La Filastrocca" sita in Via P.G. Antonelli n.305. nel comune di Pistoia., MAGGIO 2024. Committente: Ente Morale Camposampiero.
 - Relazione geologica e geotecnica sui terreni per progetto di RIQUALIFICAZIONE DEL TEATRO STUDIO "MILA PIERALLI" IN SCANDICCI Via Gaetano Donizetti, 58. LUGLIO 2024. Committente: Comune di Scandicci.
 - Relazione geologica e geotecnica sui terreni per LAVORI DI RIQUALIFICAZIONE, ADEGUAMENTO SISMICO E ADEGUAMENTO ALLA NORMATIVA SULLA SICUREZZA SUI LUOGHI DI LAVORO DEL PALAZZO MAZZEI IN FUSCALDO CAPOLUOGO. LUGLIO 2024. Committente: Comune di Fuscaldo.

**19. INCARICHI ARCHITETTO
CHIARA NOSTRATO
ARCHITETTURA ED URBANISTICA**



L'Arch. Chiara Nostrato collabora con BF Progetti dal 2015, in particolare ha contribuito alle seguenti progettazioni:

- Restauro e Risanamento Conservativo di una serie di coperture lignee della parte storica dell'ex presidio ospedaliero "Misericordia e Dolce" di Prato Committente: AZIENDA USL Toscana Centro – Direzione Lavori
- Messa in sicurezza e successiva ristrutturazione vecchia sezione loculi e copertura chiesina nel cimitero di Casciana Alta (Pisa). Progetto Preliminare. Progettazione Preliminare, definitiva, esecutiva. - Progettista e Direttore Operativo opere architettoniche
- Progetto definitivo, esecutivo e DL per la trasformazione di casa di cura in commissariato della Polizia di Stato (Montecatini Terme) -DO opere architettoniche.
- Scuola Don Facibeni a Montecatini Terme (PT) - Progettazione definitiva-esecutiva per l'adeguamento della scuola -Progettista e Direttore Operativo opere architettoniche.
- Valorizzazione del complesso monumentale del Palazzo della Corgna (Città della Pieve, in Umbria): progetto preliminare, definitivo-esecutivo-progettista.
- Scuola dell'infanzia di Caldine, Fiesole (FI) -Redazione Pratica in Soprintendenza
- Complesso scolastico Don Milani, Firenze - Redazione Pratica Autorizzazione Paesaggistica
- Esecuzione delle indagini diagnostiche ed effettuazione delle verifiche tecniche finalizzate alla valutazione del rischio sismico dell'edificio scolastico sede del Liceo Classico Umberto I di Palermo - Redazione Pratica in Soprintendenza
- Verifiche di vulnerabilità sismica di 29 edifici scolastici di proprietà comunale ubicati nel territorio della municipalità 3 del comune di Napoli - Redazione Pratiche in Soprintendenza per gli immobili vincolati
- Scuola D. Giromini, Marina di Carrara (MS) – Redazione Pratiche in Soprintendenza e DO Architettonico
- Palazzo Porcellini, Fidenza (PR) - Redazione Pratica in Soprintendenza
- Progettazione preliminare ed definitiva per la Riquilificazione dell'Auditorium Canneti all'interno del più vasto Palazzo del Territorio nel comune di Vicenza
- Verifica di vulnerabilità sismica del centro culturale "Agorà", piazza dei Servi, centro storico di Lucca - Redazione Pratica in Soprintendenza
- Restauro manutentivo delle coperture del

- complesso centrale di Cascine Nuove nella Tenuta San Rossore – progettistaarchitettonico.
- Miglioramento sismico ed efficientamento energeticodel palazzo comunale di DicomanoRedazione Pratica Autorizzazione Paesaggistica
- Istituto agrario Spallanzani provincia di Modena – Progettazione architettonica e Redazione Pratica in Soprintendenza
- Palestra di Pieve a Nievole – Progettazione architettonica
- Scuola di Messina - Redazione Pratica Autorizzazione Paesaggistica e Redazione Pratica in Soprintendenza
- Progettazione Definitiva ed Esecutiva dell'intervento di Adeguamento Sismico della scuola materna in località Sofignano nel Comune di Vaiano - Redazione Pratica in Soprintendenza
- Castelnuovo Garfagnana - Redazione Pratica in Soprintendenza
- Liceo Garibaldi di Palermo - Redazione Pratica in Soprintendenza
- Liceo "Grassi" di Saronno - Redazione Pratica di Impatto Paesistico
- Scuola secondaria di primo grado di Villa di Serio (BG) - Redazione Pratica di Impatto Paesistico
- Parterre del Pantheon degli Uomini Illustri, Pistoia – collaborazione ricerche storiche di archivio per redazione pratica soprintendenza
- Miglioramento/adeguamento sismico con riquilificazione di palazzo Mazzei di Fuscaldo Redazione PraticaAutorizzazione Paesaggistica e Redazione Pratica in Soprintendenza

Tra i principali incarichi eseguiti dall'Arch. Nostrato (in qualità di architetto singolo e non come BF Progetti) si ricordano:

• Presidio Ospedaliero di Livorno , Padiglione 1

Redazione Pratiche in Soprintendenza art.21 per progettazione per opere di adeguamento alle norme di prevenzione incendi del Padiglione 1 del Plesso Ospedaliero sito in Livorno via Vittorio Alfieri 36

• Presidio Ospedaliero di Livorno – Padiglione 7

Redazione Pratiche in Soprintendenza art.21 per progettazione per sostituzione due porte per adeguamento alle norme di prevenzione incendi del Padiglione 7 del Plesso Ospedaliero

sito in Livorno via Vittorio Alfieri 36

- **Ospedale della Valtiberina - Sansepolcro (AR)**

Redazione Pratica Autorizzazione Paesaggistica per Adeguamento

- **Comune di Castellina in Chianti (SI)**

“Progettazione e Redazione del Nuovo Piano Operativo del Comune di Castellina in Chianti, in conformità a quanto disposto dagli artt. 19 e 95 della l.r. 65/2014 “norme per il governo del territorio”. CIG: ZB93C7B3F5 Incarico con affidamento diretto a seguito di procedura su portale regionale START. Adozione del PO con Deliberazione del Consiglio Comunale n. 19 del 23/04/2024.

- **Comune di Prato, Servizio Urbanistica**

a seguito di Procedura negoziata - D.lgs 163/2006 e L.R. 38/2007, con determina dirigenziale n. 3356 del 6/12/2021 per consulenza ed assistenza specialistica con riferimento all'attività necessarie alla “Definizione della terza invariante del Piano Strutturale” ed in particolare l'incarico professionale è finalizzato all'analisi e alla definizione degli aspetti insediativi del territorio urbanizzato e alla ricognizione del patrimonio, in collaborazione con l'ufficio tecnico, per la redazione del nuovo Piano Strutturale. Adozione del Piano Strutturale con d.c.c.48 del 27 luglio 2023

- **Comune di Collesalveti (LI)**

per “Incarico finalizzato all'approvazione del nuovo Piano Strutturale e alla redazione del nuovo Piano Operativo comunale di cui alla L.R.65/2014 (CIG.Z6A32D9240)”. Incarico con affidamento diretto ai sensi dell'art. 1, comma 2 lettera a) della L. 120/2020 come modificato dall'art. 51 L.108/2021. Adozione del PO con Deliberazione di Consiglio Comunale n. 328 del 28.12.2023.

- **Comuni di San Quirico D'orcia e Castiglione d'Orcia (SI)**

per la “Redazione del Piano Strutturale Intercomunale”, secondo la LRT 65/2014. Incarico affidato all'arch. Michela Chiti e il ruolo da me ricoperto è quello di co-progettista dello strumento urbanistico. Adozione del Piano strutturale intercomunale nei rispettivi consigli comunali del 22/04/2024 per il Comune di San Quirico d'Orcia e del 24/04/2024 per il Comune

di Castiglione d'Orcia.

- **Incarico diretto per Redazione dell'elaborato del PO del comune di Borgo San Lorenzo**

“Programmazione interventi volti all'abbattimento delle barriere architettoniche in ambito urbano”

- **Incarico diretto per Redazione del PEBA del comune di Vicchio**

“Piano di settore per l'eliminazione delle barriere architettoniche in ambito urbano”

**20. INCARICHI ARCHITETTO
RACHELE GUCCINI
ARCHITETTURA E SICUREZZA**



L'Arch. Rachele Guccini collabora con BF Progetti dal 2015, in particolare ha contribuito alle seguenti progettazioni:

- Scuola dell'infanzia di Caldine, Fiesole (FI)
- Parterre del Pantheon degli Uomini Illustri, Pistoia
- Parcheggio San Giorgio Pistoia
- Ospedale di Abbadia San Salvatore (SI)
- Immobile comunale in località Femminamorta, Marliana (PT)
- Plesso scolastico Salvator Allende, Senago (MI)
- Palazzina residenziale, Piombino (LI)
- Istituto Tullio Buzzi, Prato
- Complesso scolastico Don Milani, Firenze
- Ristrutturazione ed adeguamento degli impianti sportivi a servizio della scuola di Marciana
- Scuola secondaria di primo grado I. Nievo, San Casciano Val di Pesa (FI)
- Scuola G. Mannozi e uffici comunali, Monsummano Terme (PT)
- Miglioramento sismico Scuola Martin Luther King, Bottegone Pistoia
- Scuola D. Giromini, Marina di Carrara (MS)
- Riqualificazione Scuola Martin Luther King, Bottegone Pistoia
- Ristrutturazione ex scuola Fucini per trasformazione in Asilo Nido, Serravalle Pistoiese (PT)
- Scuola Media Galileo Galilei, Pieve a Nievole (PT)
- Passerella Ciclopedonale, Pisa
- Palazzo Porcellini, Fidenza (PR)
- Scuola "L. Casini" Pian del Mugnone, Fiesole (FI)
- Ex casa di riposo di viale Adua, Montecatini Terme (PT)

Tra i principali incarichi eseguiti dall'Arch. Guccini si ricordano:

• **Eliporto Ospedale San Donato di Arezzo**
Progetto esecutivo e coordinamento per la sicurezza in fase di progettazione ed esecuzione per i lavori di revamping dell'eliporto dell'Ospedale di San Donato di Arezzo
Committente: Azienda USL Toscana Sud Est
Importo lavori: 250.000,00 €
2024 – in corso

• **Intervento di sistemazione versante in**

frana in via Biancalani, Loc. Striglianella, Montale

Coordinamento per la sicurezza in fase di esecuzione per intervento di realizzazione di terre armate

Committente: Comune di Montale
Importo lavori: 100.000,00 €
2024 – in corso

• **Presidio Ospedaliero di Livorno – Padiglione 1**

Coordinamento per la sicurezza in fase di progettazione ed esecuzione per opere di adeguamento alle norme di prevenzione incendi del Padiglione 1 del Plesso Ospedaliero sito in Livorno via Vittorio Alfieri 36

Committente: Azienda USL Toscana Nord Ovest
Importo lavori: 2.000.000,00 €
2023 – in corso

• **Cantieri comunali via Dini Buzzati Pistoia**

Coordinamento per la sicurezza in fase di esecuzione per realizzazione di interventi di edilizia climatica presso il cantiere comunale per il Programma Sperimentale di interventi per l'adattamento ai cambiamenti climatici in ambito urbano

Committente: Comune di Pistoia
Importo lavori: 179.000,00 €
2022 – in corso

• **Itinerari ciclabili in ingresso al centro storico di Pistoia _ Lotto 4**

Coordinamento per la sicurezza in fase di progettazione ed esecuzione per l'intervento di realizzazione di percorsi ciclopedonali in via Fattori, via G. Metello e via Casella

Committente: Comune di Pistoia
Importo lavori: 350.000,00 €
2021 - 2022

• **Succursale Istituto Alberghiero, via Garibaldi, Montecatini Terme (PT)**

Progetto esecutivo, coordinamento per la sicurezza in fase di progettazione, direzione lavori, coordinamento per la sicurezza in fase di esecuzione per i lavori di rifacimento della copertura e ristrutturazione e riqualificazione funzionale ed impiantistica del plesso.

committente: Provincia di Pistoia
importo lavori: 635.753,27 €
2019 – in corso

• **Villa Favard a Rovezzano (FI)**
Coordinamento per la sicurezza in fase di esecuzione per i lavori di restauro ingresso, messa in sicurezza palazzina contigua, miglioramento accesso al parco e riqualificazione vegetazionale
committente: Comune di Firenze
importo lavori: 83.593,46 €
2019 – in corso

• **Stabilimento Whirlpool Emea S.p.a., Siena**
Coordinamento per la sicurezza in fase di progettazione ed esecuzione per i lavori di adeguamento antincendio dello stabilimento
Committente: Whirlpool Emea S.p.a.
Importo lavori: 200.000,00 €
2019

• **Sistemazione intersezione tra via E. Fermi e via Bure Vecchia Nord, Pistoia**
coordinamento per la sicurezza in fase di esecuzione per la realizzazione dell'intersezione stradale
Committente: Comune di Pistoia
Importo lavori: 45.078,80 €
2018 – in corso

• **Palazzina funzionale a servizio del Ciclodromo di Ponte Buggianese (PT) – II LOTTO**
coordinamento per la sicurezza in fase di progettazione ed esecuzione per la realizzazione della palazzina
committente: Comune di Ponte Buggianese (PT)
importo lavori: € 96.301,00
2018

• **Palazzina funzionale a servizio del Ciclodromo di Ponte Buggianese (PT) – I LOTTO**
coordinamento per la sicurezza in fase di esecuzione per la realizzazione della palazzina
committente: Comune di Ponte Buggianese (PT)
importo lavori: € 432.667,59
2017 – 2018

• **Piazza dello Spirito Santo a Pistoia**
Intervento di riqualificazione e pedonalizzazione
coordinamento per la sicurezza in fase di esecuzione per riqualificazione di piazza dello Spirito Santo presso centro storico di Pistoia

committente: Comune di Pistoia
Importo lavori : 591.838,04 €
2017 – 2018

• **Locali a servizio campi da tennis, Serravalle Pistoiese (PT)**
progetto definitivo, progetto esecutivo, direzione lavori e coordinamento per la sicurezza in fase di progettazione ed esecuzione per opere di adeguamento alla normativa e tecnica e abbattimento delle barriere architettoniche
committente: Comune di Serravalle Pistoiese (PT)
importo lavori: € 62.549,49
2016 – in corso

• **Pistoia Festival 2015**
coordinatore tecnico degli eventi Pistoia Blues 2015, eventi collaterali blues, cinema all'aperto, aree teatrali presso rotabili Storici e giardino Liceo Forteguerri, fuochi d'artificio e festa del Santo
Patrono relativo agli aspetti: redazione degli elaborati per le Commissioni Provinciali di Vigilanza sui Locali di Pubblico Spettacolo, realizzazione di piani di emergenza e antincendio, coordinamento della sicurezza dei cantieri di montaggio e smontaggio opere temporanee, collaudo delle strutture, progettazione e direzione lavori impianti elettrici, valutazione impatto acustico
committente: Associazione Teatrale Pistoiese

• **Centro Commerciale Naturale, Piazze e strade del centro storico cittadino di Pistoia**
coordinamento per la sicurezza in fase di esecuzione per la riqualificazione delle strade del centro storico di Pistoia
Committente: Comune di Pistoia
Importo lavori 1.741.454,57 €