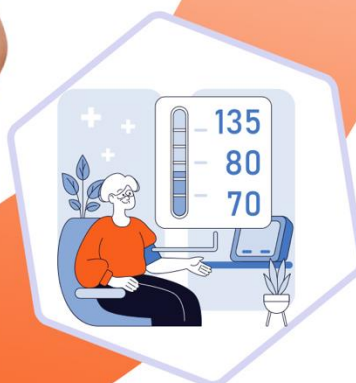




Salute Basilicata



# FASCICOLO SANITARIO ELETTRONICO 2.0





# FORMAZIONE SUL FASCICOLO SANITARIO ELETTRONICO 2.0

## CORSI IN MODALITÀ ASINCRONA

### ALLEGATO B

#### MANUALE ACCESSO PIATTAFORMA REGIONALE E ASSISTENZA TECNICA

### INDICE

1.	ACCESSO IN PIATTAFORMA.....	2
1.1	Istruzioni per l'accesso alla Piattaforma Regionale .....	2
2.	FRUIZIONE DEL CORSO .....	4
2.1	Registrazione anagrafica.....	4
2.2	Accesso al corso .....	6
2.3	Pagina principale del corso .....	7
2.4	Avvio del percorso formativo .....	9
2.5	L'interfaccia del corso.....	10
2.6	Questionario di valutazione .....	12
2.7	Rilascio di partecipazione .....	15
2.8	Questionario finale .....	18
2.9	Controllo del completamento .....	20
3.	HELPDESK E SUPPORTO TECNICO .....	21
3.1	Apertura di un ticket .....	21
3.2	Assistenza tecnica telefonica.....	25
3.3	Assistenza tecnica via e-mail .....	25



## 1. ACCESSO IN PIATTAFORMA

### 1.1 Istruzioni per l'accesso alla Piattaforma Regionale

Per eseguire l'accesso in piattaforma collegarsi all'indirizzo <https://fad.salute.basilicata.it/> e fare click sul pulsante "Login" posizionato in alto a destra della pagina, come illustrato nella immagine che segue:

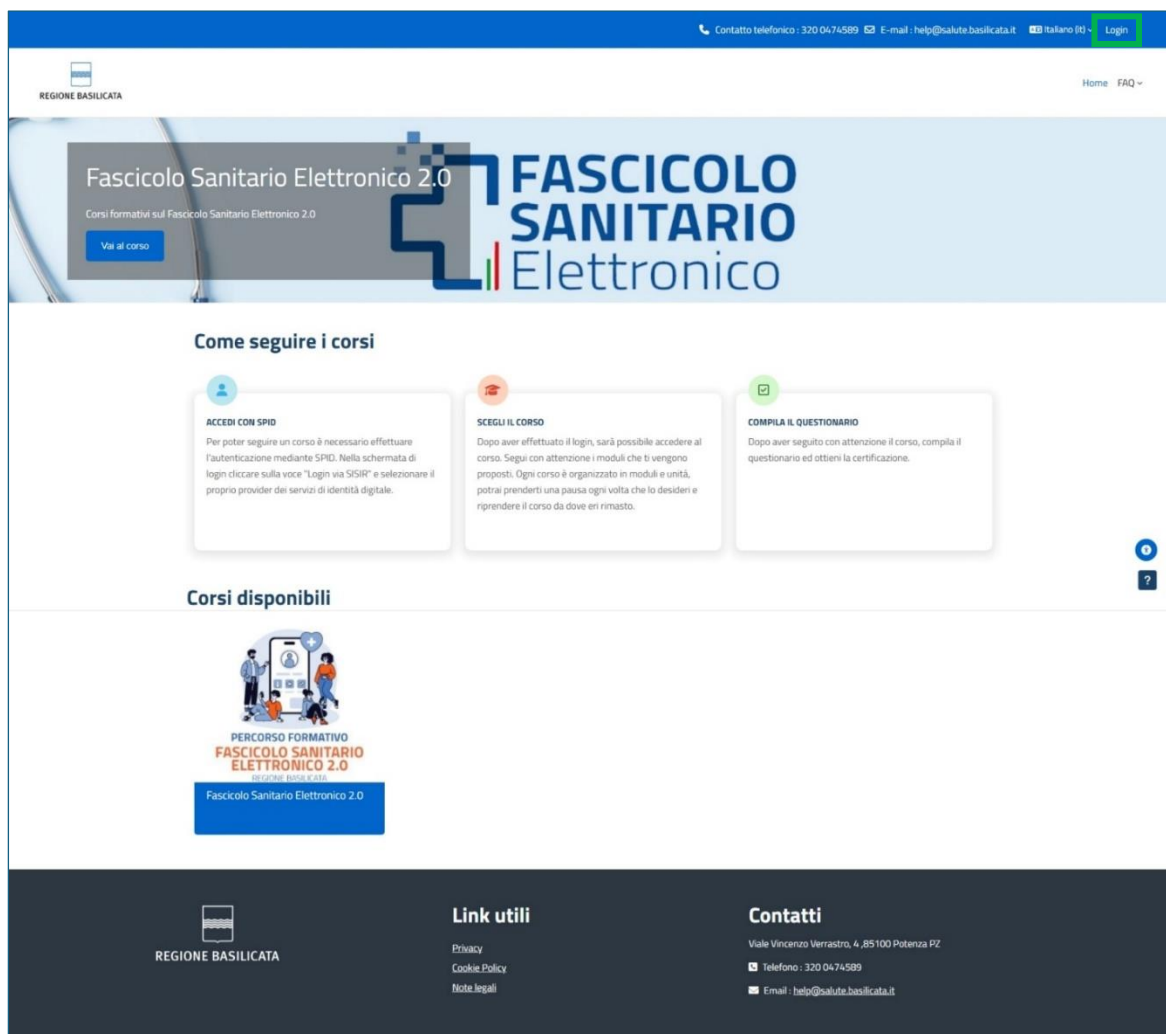


Figura 1. Accesso alla piattaforma



Nella schermata successiva, fare click sul pulsante Login con SPID per eseguire l'autenticazione, come illustrato di seguito.

Figura 2. Schermata inserimento credenziali di accesso

Successivamente selezionare la voce "SPID Utente":

Figura 3. Modalità di accesso con SPID



Nella pagina di autenticazione, procedere con l'autenticazione mediante SPID, eIDAS, CIE o CNS.

Figura 4. Selezione del servizio di autenticazione

## 2. FRUIZIONE DEL CORSO

### 2.1 Registrazione anagrafica

Dopo aver eseguito l'autenticazione, il sistema reindirizzerà l'utente alla pagina di anagrafica, dove saranno visualizzati diversi campi, come illustrato nella seguente immagine:



Assistenza tecnica : 320 0474589 E-mail : fad@salute.basilicata.it

REGIONE BASILICATA FAD Salute Basilicata Home Dashboard I miei corsi Helpdesk FAQ

Preferenze **Modifica**

MM **Mario Rossi** Messaggio

Mario Rossi [Espandi tutto](#)

**Generale**

Nome

Cognome

Indirizzo email

Visibilità email

ID del profilo MoodleNet

Città /Località

Stato

Fuso orario

Descrizione

**Immagine dell'utente**

Immagine attuale

L'immagine del profilo può essere caricata solo dopo aver compilato e salvato i campi obbligatori.

**Nomi aggiuntivi**

**Interessi**

**Facoltativo**

**Informazioni Sanitarie**

**Aggiornamento profilo** **Annulla**

0 parole Build with @TinyMCE

0 campi a compilazione obbligatoria

**Link utili**

Privacy  
Cookie Policy  
Note legali

**Contatti**

Viale Vincenzo Verrastro, 4 85100 Potenza PZ  
Telefono : 320 0474589  
Email : fad@salute.basilicata.it

REGIONE BASILICATA

Finanziato dall'Unione europea NextGenerationEU

Ministero della Salute

PIANO NAZIONALE DI RIPRESA E RESILIENZA

FASCICOLO SANITARIO Elettronico

Figura 5. Dati anagrafici

Per finalizzare la registrazione l'utente dovrà compilare i campi obbligatori, contrassegnati dall'icona con il punto esclamativo, e successivamente selezionare "Aggiornamento profilo".



A valle di questa operazione, l'utente visualizzerà la seguente schermata, in cui viene mostrato l'esito positivo del salvataggio delle informazioni. Selezionando in alto a destra "I miei corsi", l'utente sarà reindirizzato alla pagina dei corsi, come descritto nel paragrafo 2.2.

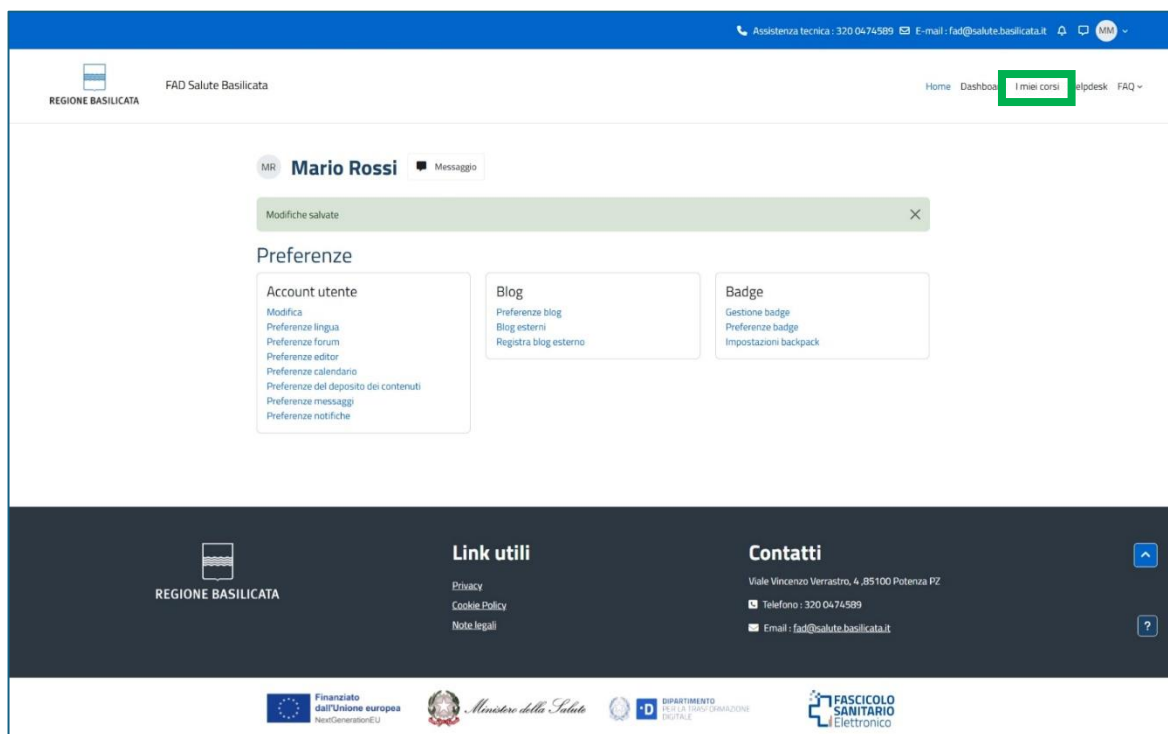


Figura 6. Primo accesso ai corsi

## 2.2 Accesso al corso

A seguito della registrazione, e per tutti gli accessi successivi al primo, il sistema reindirizzerà l'utente alla pagina di benvenuto con l'elenco dei corsi ai quali è iscritto, come illustrato nella seguente immagine.





## I miei corsi

### Panoramica corsi

Tutti ▾

Cerca

Ordina per titolo del corso ▾



Fascicolo Sanitario Elettronico 2.0

Corsi personale medico

0% completato



Figura 7. Pagina elenco dei corsi

All'interno della pagina verrà visualizzato il corso relativo al Fascicolo Sanitario Elettronico 2.0 e la percentuale di completamento del percorso formativo.

Per accedere al corso fare click sulla voce "Fascicolo Sanitario Elettronico 2.0".

## 2.3 Pagina principale del corso

Nella pagina principale del corso sono presenti le sezioni di:

- **Introduzione:** con il riepilogo dei moduli del percorso formativo ed i gruppi ammessi all'accesso di ciascun modulo
- **Materiali del corso:** contenente le slides relative ai moduli del corso
- **Moduli:** Contenenti i corsi, i questionari di valutazione ed il certificato di partecipazione
- **Questionario finale:** Da compilare al termine del percorso formativo
- **Menu laterale:** Con il riepilogo delle sezioni e lo stato di completamento dei percorsi

Come illustrato nella seguente immagine:





Introduzione

Introduzione al corso

Materiali del corso

Introduzione al Fascicolo Sanita...

L'utilizzo del Fascicolo Sanitario ...

L'utilizzo dei dati sanitari presen...

La divulgazione verso i pazienti ...

Modulo 1 - Introduzione al Fasc...

Modulo 1 - Corso

Modulo 1 - Questionario di v...

Modulo 1 - Certificato di par...

Modulo 2 - L'utilizzo del Fas...

Modulo 4 - La divulgazione ...

Questionario finale

Questionario finale

Fascicolo Sanitario Elettronico 2.0

Corso

Valutazioni

Attività

Introduzione

Moduli del corso

Modulo 1: Introduzione al Fascicolo Sanitario Elettronico e alle sue funzionalità

Gruppi ammessi: Tutti

Modulo 2: L'utilizzo del Fascicolo Sanitario Elettronico 2.0: i documenti che alimentano il FSE e la navigazione all'interno dello strumento

Gruppi ammessi: Medici di Medicina Generale, Pediatri di Scelta Libera, Medici Specialisti e Professionisti Sanitari

Modulo 3: L'utilizzo dei dati sanitari presenti nel FSE: dal principio di interoperabilità alle applicazioni in ambito di programmazione e pianificazione sanitaria

Gruppi ammessi: Organi direttivi e Personale Tecnico-Amministrativo

Modulo 4: La divulgazione verso i pazienti: come promuovere la partecipazione del cittadino al proprio percorso di cura attraverso il FSE

Gruppi ammessi: Medici di Medicina Generale, Pediatri di Scelta Libera, Medici Specialisti e Professionisti Sanitari

Corso erogato da:

REGIONE BASILICATA

Materiali del corso

Introduzione al Fascicolo Sanitario Elettronico e alle sue funzionalità. PDF

L'utilizzo del Fascicolo Sanitario Elettronico 2.0: i documenti che alimentano il FSE e la navigazione all'interno dello strumento. PDF

L'utilizzo dei dati sanitari presenti nel FSE: dal principio di interoperabilità alle applicazioni in ambito di programmazione e pianificazione sanitaria. PDF

La divulgazione verso i pazienti: come promuovere la partecipazione del cittadino al proprio percorso di cura attraverso il FSE. PDF

Modulo 1 - Introduzione al Fascicolo Sanitario Elettronico e alle sue funzionalità

Il corso offre un'introduzione al Fascicolo Sanitario Elettronico e alle sue evoluzioni, con particolare attenzione al FSE 2.0. I partecipanti esplorano le differenze tra il FSE tradizionale e la versione aggiornata, analizzando le funzionalità e i benefici per cittadini, clinici e personale sanitario. Saranno trattati gli obiettivi strategici del FSE 2.0, come il miglioramento della continuità assistenziale e l'accesso centralizzato ai dati sanitari. Il corso fornirà informazioni pratiche su come accedere al FSE in Regione Basilicata e sui servizi disponibili. Attraverso un approccio interattivo, i partecipanti acquisiranno competenze per utilizzare efficacemente il FSE, contribuendo a una gestione più personalizzata della salute. In sintesi, il corso mira a formare professionisti in grado di sfruttare le potenzialità del FSE per migliorare l'assistenza sanitaria.

Modulo 1 - Corso

Modulo 1 - Questionario di valutazione

Condizioni per l'accesso: Aver ottenuto o superato la valutazione richiesta in Modulo 1 - Corso

Modulo 1 - Certificato di partecipazione

Condizioni per l'accesso: Aver ottenuto o superato la valutazione richiesta in Modulo 1 - Corso

Modulo 2 - L'utilizzo del Fascicolo Sanitario Elettronico 2.0: i documenti che alimentano il FSE e la navigazione all'interno dello strumento

Accesso al modulo riservato a: Medici di Medicina Generale, Pediatri di Scelta Libera, Medici Specialisti e Professionisti Sanitari

Questo modulo si concentra sull'utilizzo del FSE 2.0, analizzando i documenti che lo alimentano e le modalità di navigazione. Il FSE 2.0 raccoglie dati sanitari essenziali, migliorando l'accesso alle informazioni e garantendo continuità assistenziale. Vengono esaminati documenti chiave come referti, verbali di pronto soccorso, lettere di dimissione e il profilo sanitario sintetico, evidenziando i vantaggi dell'archiviazione digitale. Si discute anche della compilazione dei documenti e dell'importanza della firma digitale PAdES per garantire autenticità e integrità. Infine, il corso offre indicazioni pratiche per la navigazione nel FSE 2.0, facilitando l'interazione tra professionisti sanitari e pazienti.

Condizioni per l'accesso: Aver ottenuto o superato la valutazione richiesta in Modulo 1 - Corso

Modulo 4 - La divulgazione verso i pazienti: come promuovere la partecipazione del cittadino al proprio percorso di cura attraverso il FSE

Accesso al modulo riservato a: Medici di Medicina Generale, Pediatri di Scelta Libera, Medici Specialisti e Professionisti Sanitari

Il modulo si focalizza sulla divulgazione verso i pazienti e sulla promozione della loro partecipazione attiva al percorso di cura tramite il FSE 2.0. Questo strumento offre vantaggi significativi, come l'accesso in tempo reale ai dati sanitari, la continuità delle cure e un supporto efficace nella gestione delle emergenze. Il FSE 2.0 integra informazioni cliniche e facilita una comunicazione fluida tra i professionisti sanitari, migliorando l'assistenza e riducendo il rischio di errori. Il corso esplora il ruolo cruciale dei MMGP/PLS e degli specialisti nella gestione dei dati, evidenziando l'importanza della condivisione delle informazioni per un'assistenza sanitaria moderna e centrata sul paziente. In sintesi, il FSE 2.0 rappresenta un progresso verso una sanità più trasparente ed efficiente.

Condizioni per l'accesso: Aver ottenuto o superato la valutazione richiesta in Modulo 2 - Corso

Questionario finale

Questionario finale

Condizioni alternative per l'accesso: L'attività Modulo 4 - Questionario di valutazione deve risultare spuntata come completata...

REGIONE BASILICATA

Link utili

Privacy

Cookie Policy

Note legali

Contatti

Viale Vincenzo Verrastro, 4 - 85100 Potenza (PZ)

Telefono : 320 0474589

Email : help@salute.basilicata.it

Figura 8. Pagina del corso



## 2.4 Avvio del percorso formativo

Per iniziare il corso fare click su “Modulo 1 - Corso” come illustrato nella seguente immagine:

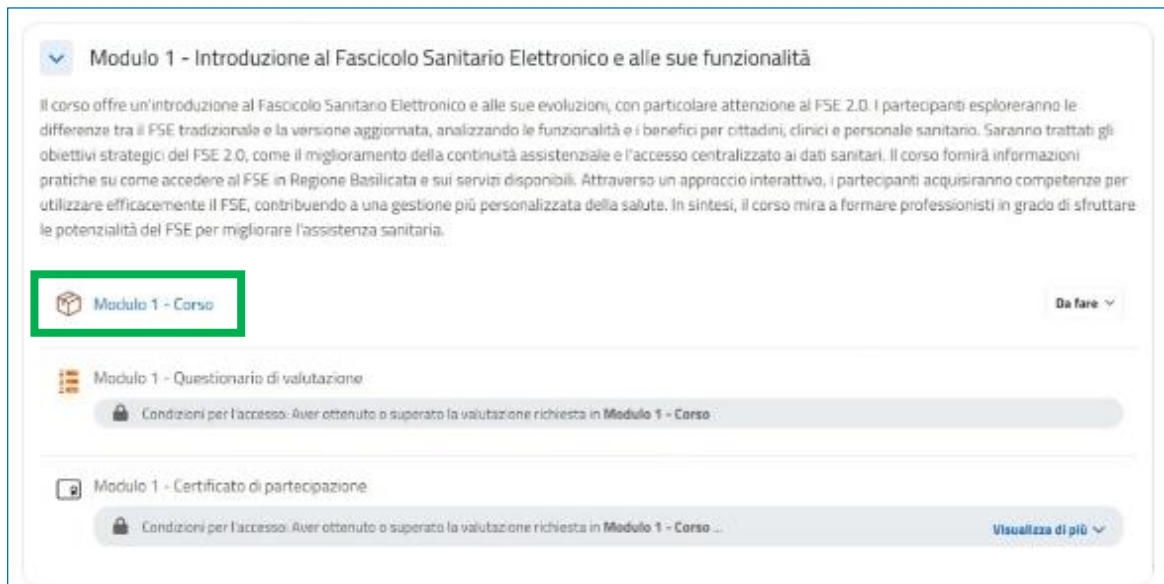


Figura 9. Selezione del corso

E successivamente cliccare sul pulsante “Entra” per avviare il corso:

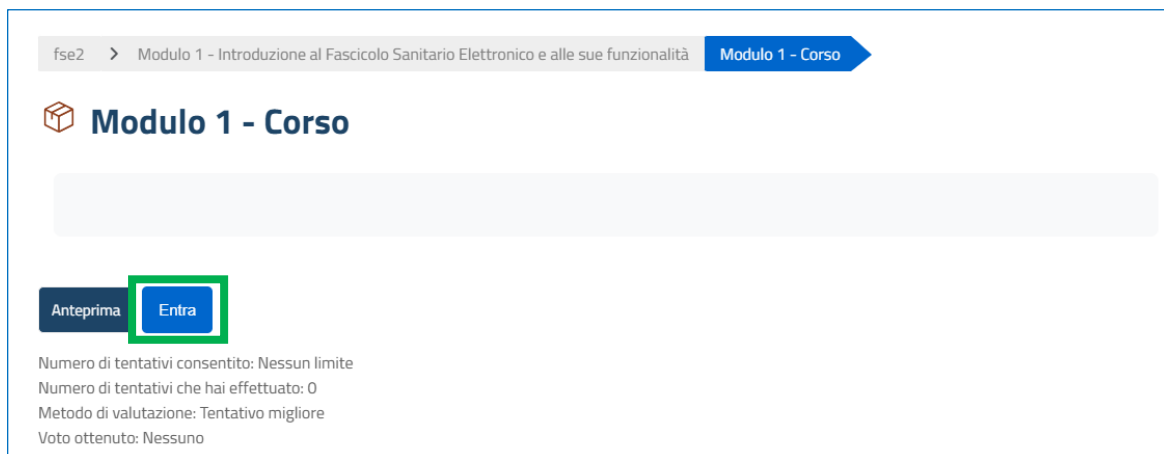


Figura 10. Avvio del corso



## 2.5 L'interfaccia del corso

Dopo aver cliccato sul pulsante "Entra" il sistema avvierà il corso come illustrato nella seguente immagine:

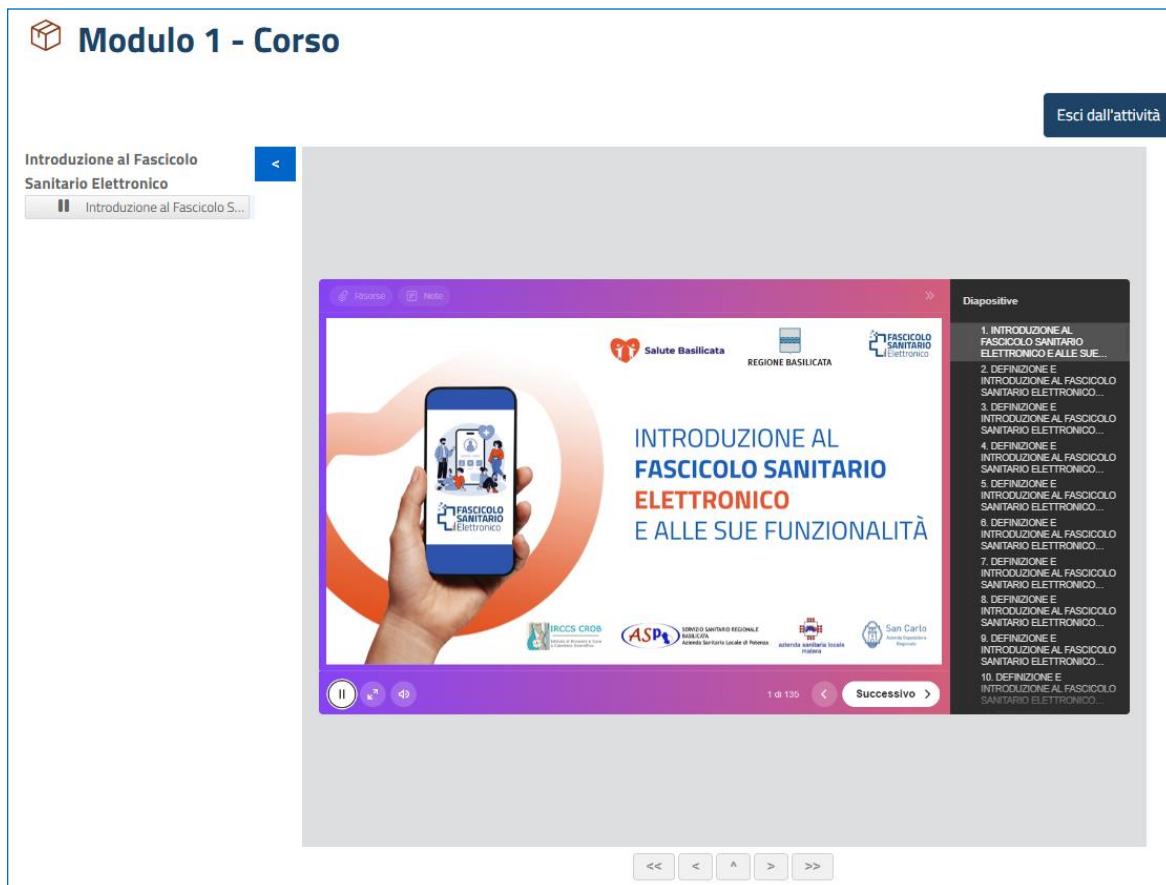


Figura 11. Interfaccia del corso

Durante il corso sarà necessario superare dei test intermedi per proseguire il percorso formativo, come illustrato nella seguente immagine:



Risorse

Quali informazioni sono obbligatoriamente presenti nel Fascicolo Sanitario Elettronico?

☐ Solo le prescrizioni mediche e i referti di laboratorio.

☐ Tutte le visite specialistiche effettuate, incluse quelle in strutture private non convenzionate.

☐ Le informazioni sui ricoveri ospedalieri, ma senza i dettagli delle cure ricevute.

☐ I dati anagrafici, il profilo sanitario sintetico, i referti diagnostici e le lettere di dimissione ospedaliera.

Il tuo punteggio: 0 su 50

Domanda 1 di 5

Invia

Diapositive

12. TEST - DEFINIZIONE E INTRODUZIONE AL FASCICOLO SANITARIO ELETTRONICO...

12.1. Quali informazioni sono obbligatoriamente presenti nel Fascicolo Sanitario...

12.2. Qual è una delle principali differenze tra il Fascicolo Sanitario Elettronico...

12.3. Quale delle seguenti affermazioni è corretta riguardo all'utilizzo dei dati...

12.4. Quale ruolo ha il Fascicolo Sanitario Elettronico nella programmazione...

12.5. In base agli obiettivi del Piano Nazionale di Ripresa e Resilienza (PNRR), entro il...

13. LE DIFFERENZE TRA IL FASCICOLO SANITARIO ELETTRONICO E IL FASCICOLO...

14. LE DIFFERENZE TRA IL FASCICOLO SANITARIO ELETTRONICO E IL FASCICOLO...

15. LE DIFFERENZE TRA IL FASCICOLO SANITARIO ELETTRONICO E IL FASCICOLO...

16. LE DIFFERENZE TRA IL FASCICOLO SANITARIO ELETTRONICO E IL FASCICOLO...

Figura 12. Test intermedi

Per uscire dall'attività in corso è sufficiente cliccare sul pulsante "Esci dall'attività" come illustrato di seguito:

**Modulo 1 - Corso**

Introduzione al Fascicolo Sanitario Elettronico

Introduzione al Fascicolo S...

Esci dall'attività

Salute Basilicata REGIONE BASILICATA FASCICOLO SANITARIO Elettronico

INTRODUZIONE AL FASCICOLO SANITARIO ELETTRONICO E ALLE SUE FUNZIONALITÀ

1. INTRODUZIONE AL FASCICOLO SANITARIO ELETTRONICO E ALLE SUE...

2. DEFINIZIONE E INTRODUZIONE AL FASCICOLO SANITARIO ELETTRONICO...

3. DEFINIZIONE E INTRODUZIONE AL FASCICOLO SANITARIO ELETTRONICO...

4. DEFINIZIONE E INTRODUZIONE AL FASCICOLO SANITARIO ELETTRONICO...

5. DEFINIZIONE E INTRODUZIONE AL FASCICOLO SANITARIO ELETTRONICO...

6. DEFINIZIONE E INTRODUZIONE AL FASCICOLO SANITARIO ELETTRONICO...

7. DEFINIZIONE E INTRODUZIONE AL FASCICOLO SANITARIO ELETTRONICO...

8. DEFINIZIONE E INTRODUZIONE AL FASCICOLO SANITARIO ELETTRONICO...

9. DEFINIZIONE E INTRODUZIONE AL FASCICOLO SANITARIO ELETTRONICO...

10. DEFINIZIONE E INTRODUZIONE AL FASCICOLO SANITARIO ELETTRONICO...

1 di 130 Successivo

Figura 13. Interruzione dell'attività



**ATTENZIONE:** Il modulo sarà considerato completato se al termine dell'attività sarà stato raggiunto almeno l'80% delle risposte esatte.

## 2.6 Questionario di valutazione

Se il corso è stato superato con successo, il sistema spunterà l'attività come "completata" nella pagina principale del corso, ed abiliterà l'accesso al questionario di valutazione, come illustrato nella seguente immagine:



Figura 14. Attività completata

Per accedere al questionario di valutazione fare click su "Modulo 1 – Questionario di valutazione" e, nella schermata successiva, fare click sul pulsante "Rispondi alle domande" come illustrato nella seguente immagine:



## Modulo 1 - Questionario di valutazione

Questionario

Impostazioni

Impostazioni avanzate

Domande

Feedback

Altro ▾

Per completare il modulo è necessario compilare ed inviare il questionario di valutazione

Rispondi alle domande...

Visualizza tutte le risposte

Figura 15. Accesso al questionario di valutazione

Procedere alla compilazione del questionario e successivamente cliccare sul pulsante “Invia questionario” per completare l’operazione, come illustrato nella seguente immagine:



Per completare il modulo è necessario compilare ed inviare il questionario di valutazione

## Modulo 1 - Questionario di valutazione

Stampa il modello vuoto

- 1 Gli argomenti trattati sono risultati coerenti con i tuoi bisogni / aspettative?  
☐ Assolutamente no ☐ Più no che sì ☐ Più sì che no ☐ Assolutamente sì
- 2 La struttura del corso (moduli, lezioni, test) era ben organizzata?  
☐ Assolutamente no ☐ Più no che sì ☐ Più sì che no ☐ Assolutamente sì
- 3 I materiali di supporto (slide, PDF, risorse extra) erano utili?  
☐ Assolutamente no ☐ Più no che sì ☐ Più sì che no ☐ Assolutamente sì
- 4 La durata del corso era adeguata a coprire gli argomenti trattati?  
☐ Assolutamente no ☐ Più no che sì ☐ Più sì che no ☐ Assolutamente sì
- 5 Il formato asincrono ha facilitato la tua partecipazione al corso di formazione?  
☐ Assolutamente no ☐ Più no che sì ☐ Più sì che no ☐ Assolutamente sì
- 6 Sei soddisfatto complessivamente del pacchetto formativo?  
☐ Assolutamente no ☐ Più no che sì ☐ Più sì che no ☐ Assolutamente sì
- 7 Hai dei suggerimenti per migliorare l'organizzazione e/o struttura del corso?
- 8 Prima di seguire il corso, eri informato/a sul Fascicolo Sanitario Elettronico?  
☐ Assolutamente no ☐ Più no che sì ☐ Più sì che no ☐ Assolutamente sì
- 9 Dopo il corso, senti di aver acquisito nuove conoscenze sul Fascicolo Sanitario Elettronico (teoriche e pratiche) applicabili nel contesto lavorativo?  
☐ Assolutamente no ☐ Più no che sì ☐ Più sì che no ☐ Assolutamente sì
- 10 Quali argomenti trattati nel corso ti sono stati più utili?  
☐ Comprendere il Fascicolo Sanitario Elettronico e le novità del FSE 2.0  
☐ Contenuti, funzionalità e benefici del FSE 2.0 per cittadini e professionisti sanitari  
☐ Ruolo del FSE 2.0 nel PNRR e avanzamento dell'attuazione nazionale e regionale ☐ Strumenti e utilizzo del FSE 2.0 in Regione Basilicata

**Invia questionario**

Figura 16. Compilazione ed invio del questionario di valutazione





## 2.7 Rilascio di partecipazione

A seguito dell'invio del questionario, il sistema contrassegnerà l'attività come completata ed abiliterà l'accesso al certificato di partecipazione.

Per scaricare il certificato di partecipazione fare click su "Modulo 1 – Certificato di partecipazione" come illustrato nella seguente immagine:



Figura 17. Rilascio del certificato di partecipazione

Nella pagina successiva fare click su "Guarda il certificato" come illustrato nella seguente immagine:

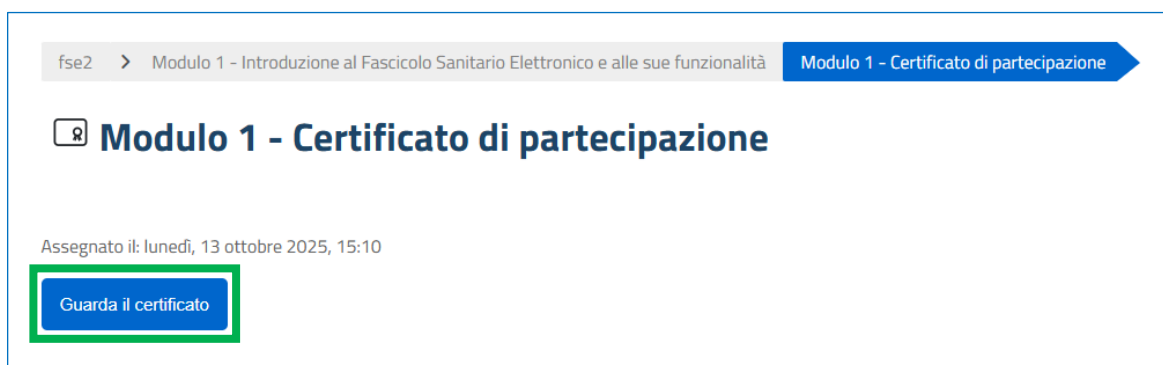


Figura 18. Accesso al certificato



Salute Basilicata



Salute Basilicata



REGIONE BASILICATA



## FASCICOLO SANITARIO ELETTRONICO 2.0

Nome Cognome

ha completato il corso online

**Introduzione al Fascicolo Sanitario Elettronico e alle sue funzionalità**

autorizzato dalla Regione Basilicata

Data

3 novembre 2025

Firma

*Américo Biggelli*



Figura 19. Certificato di partecipazione

Al completamento del modulo, il sistema contrassegnerà l'attività come completata ed abiliterà l'accesso al modulo successivo come illustrato nella seguente immagine:



Finanziato  
dall'Unione europea  
NextGenerationEU



Italiadomani  
PIANO NAZIONALE  
DI RIPRESA E RESILIENZA



REGIONE BASILICATA



REGIONE BASILICATA

Home Dashboard I miei corsi Helpdesk FAQ

### Fascicolo Sanitario Elettronico 2.0

Contatto telefonico: 320 0474589 E-mail: help@salute.basilicata.it

Introduzione

Introduzione al corso

**Materiali del corso**

Introduzione al Fascicolo Sanita...

L'utilizzo del Fascicolo Sanitario ...

L'utilizzo dei dati sanitari presen...

La divulgazione verso i pazienti: ...

Modulo 1 - Introduzione al Fascic...

Modulo 1 - Corso

Modulo 1 - Questionario di valu...

Modulo 1 - Certificato di parteci...

Modulo 2 - L'utilizzo del Fascic...

Modulo 2 - Corso

Modulo 2 - Questionario di v...

Modulo 2 - Certificato di par...

Modulo 4 - La divulgazione ...

Questionario finale

Questionario finale

Introduzione

Moduli del corso

- Modulo 1: Introduzione al Fascicolo Sanitario Elettronico e alle sue funzionalità  
**Gruppi ammessi:** Tutti
- Modulo 2: L'utilizzo del Fascicolo Sanitario Elettronico 2.0: i documenti che alimentano il FSE e la navigazione all'interno dello strumento  
**Gruppi ammessi:** Medici di Medicina Generale, Pediatri di Scelta Libera, Medici Specialisti e Professionisti Sanitari
- Modulo 3: L'utilizzo dei dati sanitari presenti nel FSE: dal principio di interoperabilità alle applicazioni in ambito di programmazione e pianificazione sanitaria  
**Gruppi ammessi:** Organi direttivi e Personale Tecnico-Amministrativo
- Modulo 4: La divulgazione verso i pazienti: come promuovere la partecipazione del cittadino al proprio percorso di cura attraverso il FSE  
**Gruppi ammessi:** Medici di Medicina Generale, Pediatri di Scelta Libera, Medici Specialisti e Professionisti Sanitari

Corso erogato da:

REGIONE BASILICATA

Materiali del corso

Introduzione al Fascicolo Sanitario Elettronico e alle sue funzionalità PDF

L'utilizzo del Fascicolo Sanitario Elettronico 2.0: i documenti che alimentano il FSE e la navigazione all'interno dello strumento PDF

L'utilizzo dei dati sanitari presenti nel FSE: dal principio di interoperabilità alle applicazioni in ambito di programmazione e pianificazione sanitaria PDF

La divulgazione verso i pazienti: come promuovere la partecipazione del cittadino al proprio percorso di cura attraverso il FSE PDF

Modulo 1 - Introduzione al Fascicolo Sanitario Elettronico e alle sue funzionalità

Il corso offre un'introduzione al Fascicolo Sanitario Elettronico e alle sue evoluzioni, con particolare attenzione al FSE 2.0. I partecipanti esploreranno le differenze tra il FSE tradizionale e la versione aggiornata, analizzando le funzionalità e i benefici per cittadini, clinici e personale sanitario. Saranno trattati gli obiettivi strategici del FSE 2.0, come il miglioramento della continuità assistenziale e l'accesso centralizzato ai dati sanitari. Il corso fornirà informazioni pratiche su come accedere al FSE in Regione Basilicata e sui servizi disponibili. Attraverso un approccio interattivo, i partecipanti acquisiranno competenze per utilizzare efficacemente il FSE, contribuendo a una gestione più personalizzata della salute. In sintesi, il corso mira a formare professionisti in grado di sfruttare le potenzialità del FSE per migliorare l'assistenza sanitaria.

Modulo 1 - Corso ✓ Completato

Modulo 1 - Questionario di valutazione ✓ Completato

Modulo 1 - Certificato di partecipazione

Modulo 2 - L'utilizzo del Fascicolo Sanitario Elettronico 2.0: i documenti che alimentano il FSE e la navigazione all'interno dello strumento

**Accesso al modulo riservato a:** Medici di Medicina Generale, Pediatri di Scelta Libera, Medici Specialisti e Professionisti Sanitari

Questo modulo si concentra sull'utilizzo del FSE 2.0, analizzando i documenti che lo alimentano e le modalità di navigazione. Il FSE 2.0 raccoglie dati sanitari essenziali, migliorando l'accesso alle informazioni e garantendo continuità assistenziale. Vengono esaminati documenti chiave come referti, verbali di pronto soccorso, lettere di dimissione e il profilo sanitario sintetico, evidenziando i vantaggi dell'archiviazione digitale. Si discute anche della compilazione dei documenti e dell'importanza della firma digitale PAdES per garantire autenticità e integrità. Infine, il corso offre indicazioni pratiche per la navigazione nel FSE 2.0, facilitando l'interazione tra professionisti sanitari e pazienti.

Modulo 2 - Corso Da fare

Modulo 2 - Questionario di valutazione

Condizioni per l'accesso: Aver ottenuto o superato la valutazione richiesta in **Modulo 2 - Corso**

Modulo 2 - Certificato di partecipazione

Condizioni per l'accesso: Aver ottenuto o superato la valutazione richiesta in **Modulo 2 - Corso** ... Visualizza di più

Figura 20. Abilitazione accesso al modulo successivo

Per proseguire il percorso formativo del modulo successivo, procedere nello stesso modo illustrato per il Modulo 1.



## 2.8 Questionario finale

---

Una volta completati tutti i moduli previsti per il proprio ruolo, sarà necessario compilare il questionario finale per completare il percorso formativo. Per accedere al questionario fare click su "Questionario finale" in fondo alla pagina del corso, come illustrato nella seguente immagine:



Contatto telefonico: 320 0474589 E-mail: [help@salute.basilicata.it](mailto:help@salute.basilicata.it)

Home Dashboard I miei corsi Helpdesk FAQ

Introduzione

Introduzione al corso

Materiali del corso

Schede corsi

Modulo 1 - Introduzione al Fasc...

Modulo 1 - Corso

Modulo 1 - Questionario di valu...

Modulo 1 - Certificato di parteci...

Modulo 2 - L'utilizzo del Fascic...

Modulo 2 - Corso

Modulo 2 - Questionario di valu...

Modulo 2 - Certificato di parteci...

Modulo 4 - La divulgazione ver...

Modulo 4 - Corso

Modulo 4 - Questionario di valu...

Modulo 4 - Certificato di parteci...

Questionario finale

Questionario finale

## Fascicolo Sanitario Elettronico 2.0

Corso Valutazioni Attività

Introduzione

Moduli del corso

- Modulo 1: Introduzione al Fascicolo Sanitario Elettronico e alle sue funzionalità
- Gruppi ammessi: Tutti
- Modulo 2: L'utilizzo del Fascicolo Sanitario Elettronico 2.0: i documenti che alimentano il FSE e la navigazione all'interno dello strumento
- Gruppi ammessi: Medici di Medicina Generale, Pediatri di Scelta Libera e Medici Specialisti
- Modulo 3: L'utilizzo dei dati sanitari presenti nel FSE: dal principio di interoperabilità alle applicazioni in ambito di programmazione e pianificazione sanitaria
- Gruppi ammessi: Organi direttivi e Personale Tecnico-Amministrativo
- Modulo 4: La divulgazione verso i pazienti: come promuovere la partecipazione del cittadino al proprio percorso di cura attraverso il FSE
- Gruppi ammessi: Medici di Medicina Generale, Pediatri di Scelta Libera, Medici Specialisti e Professionisti Sanitari

Corso erogato da:

REGIONE BASILICATA

Materiali del corso

Schede corsi PDF

Dettaglio del corso

Modulo 1 - Introduzione al Fascicolo Sanitario Elettronico e alle sue funzionalità

Il corso offre un'introduzione al Fascicolo Sanitario Elettronico e alle sue evoluzioni, con particolare attenzione al FSE 2.0. I partecipanti esplorano le differenze tra il FSE tradizionale e la versione aggiornata, analizzando le funzionalità e i benefici per cittadini, clinici e personale sanitario. Saranno trattati gli obiettivi strategici del FSE 2.0, come il miglioramento della continuità assistenziale e l'accesso centralizzato ai dati sanitari. Il corso fornirà informazioni pratiche su come accedere al FSE in Regione Basilicata e sui servizi disponibili. Attraverso un approccio interattivo, i partecipanti acquisiranno competenze per utilizzare efficacemente il FSE, contribuendo a una gestione più personalizzata della salute. In sintesi, il corso mira a formare professionisti in grado di sfruttare le potenzialità del FSE per migliorare l'assistenza sanitaria.

Modulo 1 - Corso

Modulo 1 - Questionario di valutazione

Modulo 1 - Certificato di partecipazione

Modulo 2 - L'utilizzo del Fascicolo Sanitario Elettronico 2.0: i documenti che alimentano il FSE e la navigazione all'interno dello strumento

Accesso al modulo riservato a: Medici di Medicina Generale, Pediatri di Scelta Libera, Medici Specialisti e Professionisti Sanitari

Questo modulo si concentra sull'utilizzo del FSE 2.0, analizzando i documenti che lo alimentano e le modalità di navigazione. Il FSE 2.0 raccoglie dati sanitari essenziali, migliorando l'accesso alle informazioni e garantendo continuità assistenziale. Vengono esaminati documenti chiave come referti, verbali di pronto soccorso, lettere di dimissione e il profilo sanitario sintetico, evidenziando i vantaggi dell'archiviazione digitale. Si discute anche della compilazione dei documenti e dell'importanza della firma digitale PKI/ES per garantire autenticità e integrità. Infine, il corso offre indicazioni pratiche per la navigazione nel FSE 2.0, facilitando l'interazione tra professionisti sanitari e pazienti.

Modulo 2 - Corso

Modulo 2 - Questionario di valutazione

Modulo 2 - Certificato di partecipazione

Modulo 4 - La divulgazione verso i pazienti: come promuovere la partecipazione del cittadino al proprio percorso di cura attraverso il FSE

Accesso al modulo riservato a: Medici di Medicina Generale, Pediatri di Scelta Libera, Medici Specialisti e Professionisti Sanitari

Il modulo si focalizza sulla divulgazione verso i pazienti e sulla promozione della loro partecipazione attiva al percorso di cura tramite il FSE 2.0. Questo strumento offre vantaggi significativi, come l'accesso in tempo reale ai dati sanitari, la continuità delle cure e un supporto efficace nella gestione delle emergenze. Il FSE 2.0 integra informazioni cliniche e facilita una comunicazione fluida tra i professionisti sanitari, migliorando l'aderenza e riducendo il rischio di errori. Il corso esplora il ruolo cruciale dei MMG/PLS e degli specialisti nella gestione dei dati, evidenziando l'importanza della condivisione delle informazioni per un'assistenza sanitaria moderna e centrata sul paziente. In sintesi, il FSE 2.0 rappresenta un progresso verso una sanità più trasparente ed efficiente.

Modulo 4 - Corso

Modulo 4 - Questionario di valutazione

Modulo 4 - Certificato di partecipazione

Questionario finale

Questionario finale

REGIONE BASILICATA

Link utili

Privacy

Cookie Policy

Note legali

Contatti

Viale Vincenzo Verrastro, 4, 85100 Potenza PZ

Telefono: 320 0474589

E-mail: [help@salute.basilicata.it](mailto:help@salute.basilicata.it)

Figura 21. Accesso al questionario finale



Come nel caso precedente, al termine della compilazione sarà necessario cliccare sul pulsante "Invia questionario" per completare l'operazione.

## 2.9 Controllo del completamento

Per verificare il completamento del percorso formativo, sarà sufficiente cliccare sulla voce "I miei corsi" presente sul menu principale di navigazione e controllare la percentuale di completamento indicata all'interno della tab relativa al corso, come illustrato nella seguente immagine:



Figura 22. Percentuale di completamento corso

Se la percentuale di completamento è inferiore al 100% sarà necessario accedere nuovamente al corso e completare le attività contrassegnate con la voce "da fare".



### 3. HELPDESK E SUPPORTO TECNICO

Per ricevere supporto tecnico in merito all'utilizzo della piattaforma o per segnalare eventuali malfunzionamenti è possibile utilizzare uno tra i seguenti strumenti.

#### 3.1 Apertura di un ticket

Dopo aver eseguito l'accesso in piattaforma, nel menu principale verrà attivata la voce "Helpdesk" mediante la quale sarà possibile aprire un ticket di richiesta di supporto come illustrato nella seguente immagine:

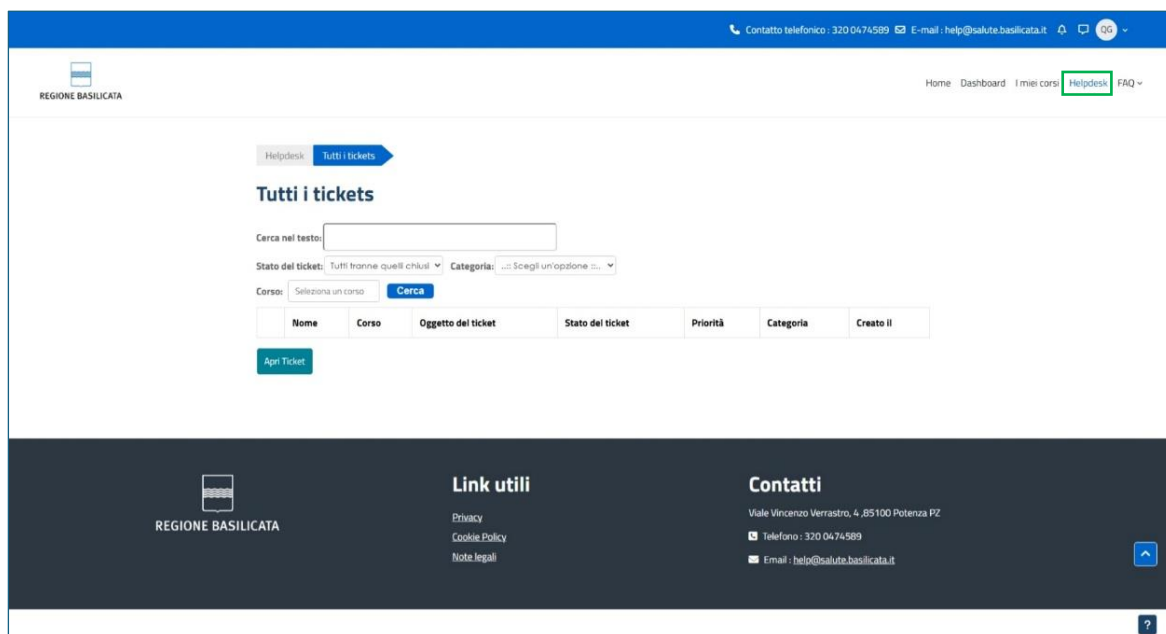


Figura 23. Interfaccia apertura ticket helpdesk





Per aprire un ticket sarà sufficiente cliccare sul pulsante “Apri ticket” come di seguito illustrato:

REGIONE BASILICATA

Contatto telefonico : 320 0474589 E-mail : help@salute.basilicata.it

Home Dashboard I miei corsi Helpdesk FAQ

Helpdesk Tutti i tickets

### Tutti i tickets

Cerca nel testo:

Stato del ticket: Tutti tranne quelli chiusi Categoria: Scegli un'opzione...

Corso: Seleziona un corso

Nome	Corso	Oggetto del ticket	Stato del ticket	Priorità	Categoria	Creato il
<input type="button" value="Apri Ticket"/>						

REGIONE BASILICATA

#### Link utili

[Privacy](#)  
[Cookie Policy](#)  
[Note legali](#)

#### Contatti

Viale Vincenzo Verrastro, 4, 85100 Potenza PZ  
Telefono : 320 0474589  
Email : help@salute.basilicata.it

Figura 24. Apertura del ticket



L'interfaccia di apertura del ticket consente di inserire l'oggetto della richiesta, la categoria, una descrizione dettagliata della richiesta, di indicare un livello di priorità ed, infine, di allegare un file a supporto della richiesta. Al termine dell'inserimento dei dati richiesti, sarà sufficiente cliccare sul pulsante "Apri ticket" per registrare la richiesta di supporto in piattaforma, come illustrato nella seguente immagine:

Helpdesk Tutti i tickets

## Apri Ticket

Oggetto

Categorie

Descrizione dettagliata ticket

Priorità

Allegati

Dimensione massima dei file: 500 MB, numero massimo di file: 5

Per caricare file, trascinali e rilasciali qui.

Apri Ticket Annulla

campi a compilazione obbligatoria

Figura 25. Informazioni richieste per l'apertura del ticket



Dopo aver aperto il ticket sarà possibile visualizzare lo stato della richiesta di supporto ritornando alla pagina principale dell'helpdesk, come illustrato nella seguente immagine:

Helpdesk Tutti i tickets

### Tutti i tickets

Cerca nel testo:

Stato del ticket: Tutti tranne quelli chiusi Categoria: ...: Scegli un'opzione ...

Corso:  **Cerca**

	Nome	Corso	Oggetto del ticket	Stato del ticket	Priorità	Categoria	Creato il
	QUIRINO GUARENTE		Richiesta di supporto	Aperto	Media	Certificati ed attestati	17/10/2025 15:40

**Apri Ticket**

Figura 26. Elenco dei ticket aperti

Lo stato del ticket sarà importato su "Aperto" fino a quando un operatore non prenderà in carico la richiesta e fornirà una risposta. Come illustrato nella seguente immagine:

Tutti i tickets Richiesta di supporto

### Richiesta di supporto

Richiesta di supporto

Non riesco a scaricare l'attestato di partecipazione

Admin User Stato cambiato a **In Progress!** venerdì, 17 ottobre 2025, 16:01

Admin User venerdì, 17 ottobre 2025, 16:01

Per scaricare l'attestato di partecipazione è necessario completare il corso con un punteggio pari o superiore all'80% e compilare il questionario di valutazione del modulo.

Admin User Stato cambiato a **Risolto!** venerdì, 17 ottobre 2025, 16:01

**Rispondi al ticket** **Contrassegna ticket come Risolto** **Contrassegna ticket come Chiuso**

**QUIRINO GUARENTE**

Ticket Utente Corsi

Ticket: #202510708436

Stato: **Risolto**

Priorità: **Media**

Categorie: Certificati ed attestati

Creato il: venerdì, 17 ottobre 2025, 15:40

**Allegati**

Figura 27. Intervento dell'operatore

A seguito della risoluzione del problema il ticket verrà contrassegnato come “Risolto” e successivamente verrà chiuso.

### 3.2 Assistenza tecnica telefonica

---

Qualora non si riuscisse ad eseguire l’accesso in piattaforma per aprire un ticket di richiesta di supporto è attiva l’assistenza tecnica telefonica al numero 320 0474589 dal lunedì al venerdì dalle ore 9.00 alle ore 18.00.

### 3.3 Assistenza tecnica via e-mail

---

È possibile contattare l’assistenza tecnica via mail all’indirizzo *[fad@salute.basilicata.it](mailto:fad@salute.basilicata.it)*.