



Ser.T. - U.O.C. Servizio Tossicodipendenze

U.O.S. Osservatorio Socio- Epidemiologico Dipendenze Patologiche

Sistema Informativo

Vico Gramsci n.1 - 75100 MATERA

Tel. 0835 / 253704 – 253718 Fax 0835 / 253704

e-mail: asl4.sert@rete.basilicata.it ; sito web: www.aslmt4.it/ser/ser.htm

RAPPORTO ANNUALE SER.T. MATERA

Analisi Socio-Demografica ed Epidemiologia dell'utenza

anno 2009

Il Responsabile
dott. Natale Pepe

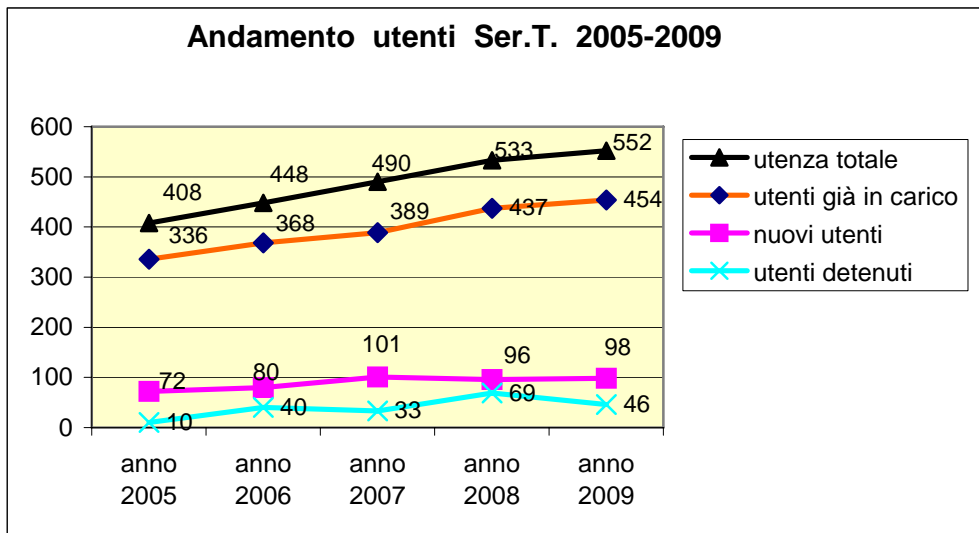
Matera, 26.4.2010

1. UTENZA

1.1. Cresce l'utenza annuale. Diminuiscono gli utenti detenuti.

Nel 2009 gli utenti del Ser.T. sono stati 552 (cfr. Grafico 1) con un incremento rispetto al 2008 di 19 unità. Particolarmente significativo è il dato riguardante gli utenti detenuti presso la Casa Circondariale di Matera il cui numero si è notevolmente ridotto passando da 69 unità a 46 rispetto all'anno precedente. La causa di tale riduzione è da ricercare nella lavori di ristrutturazione della Casa Circondariale e nel conseguente trasferimento di molti detenuti in altri istituti di pena.

Grafico 1



1.2 Sostanzialmente stabile il numero dei nuovi utenti.

Nel 2009 i nuovi utenti sono stati 98 (cfr. Grafico 1). Si assiste ad una sostanziale stabilizzazione del dato. Rispetto all'anno precedente l'incremento è stato di due unità.

1.3 Aumenta il numero degli utenti "già in carico".

Continua a crescere il numero degli utenti presi in carico negli anni precedenti (cfr. Grafico 1): si è passati dai 437 utenti del 2008 ai 454 del 2009. Si conferma la tendenza già registrata in passato alla stabilizzazione nel tempo del rapporto terapeutico con il Servizio.

2. CARATTERISTICHE SOCIO-ANAGRAFICHE

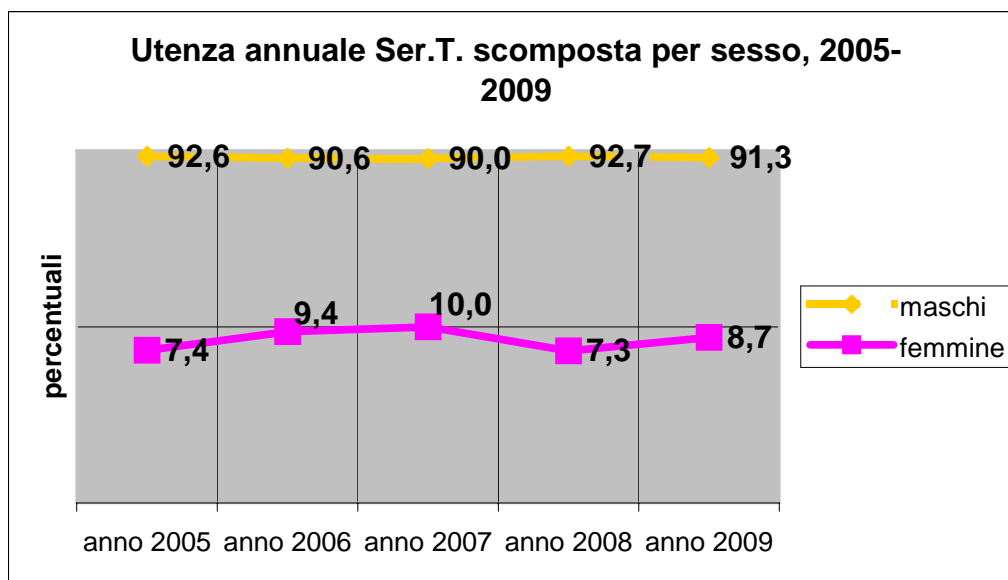
2.1 Tra gli utenti prevalgono gli uomini. In leggera ripresa la presenza femminile.

Tra gli utenti del Ser.T. si conferma una netta prevalenza maschile. Nel 2009 gli uomini sono stati 504, pari al 91,3% del totale e le donne 48, pari al 8,7% (cfr. Grafico 2).

Le donne che per la prima volta si sono rivolte al Ser.T. sono state 9 pari al 9,2% dei nuovi utenti.

I dati del 2009 sembrano segnalare una piccola ripresa della presenza femminile tra gli utenti. Le donne sono passate dalle 3 del 2008 alle 9 del 2009.

Grafico 2



2.2 L'età media dell'utenza continua a crescere.

Nel 2009 l'età media degli utenti è stata di 35,7 anni. Si conferma una lenta ma costante crescita dell'età media dell'utenza complessiva (cfr. tabella 2). Diverso è il dato riguardante i nuovi utenti. Nel 2009 la loro età media è stata di 31,4 anni. Negli ultimi cinque anni l'età media di chi si è rivolto al servizio per la prima volta è scesa di 1,9 anni.

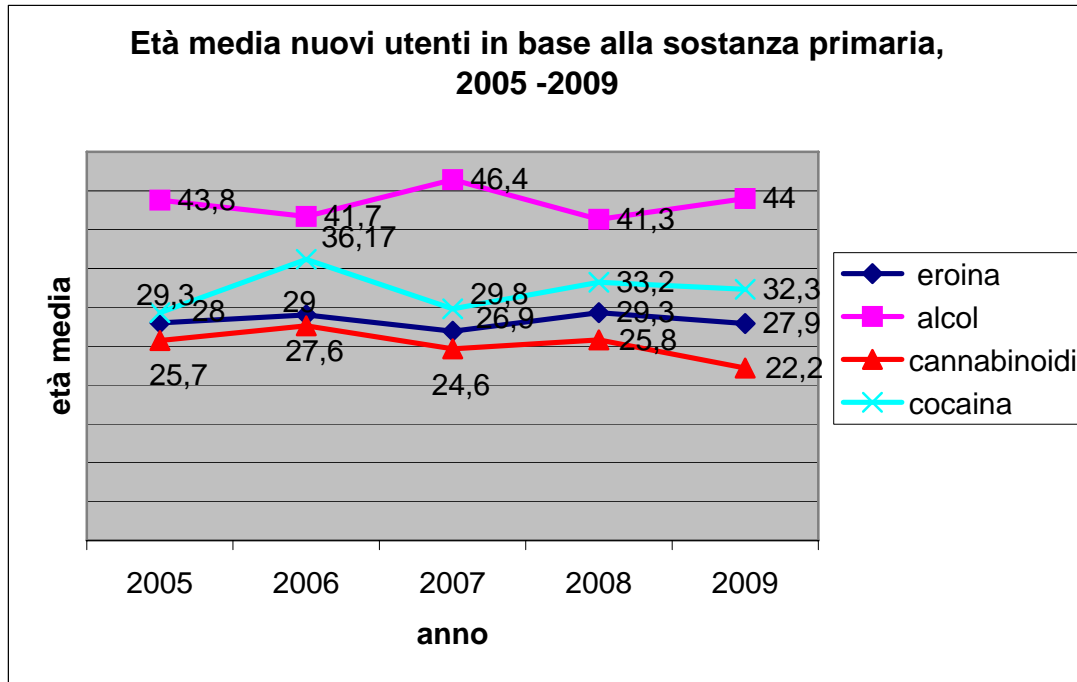
Tabella 2 - Età media degli utenti nel periodo 2005 -2009.

	anno 2005	anno 2006	anno 2007	anno 2008	anno 2009
età media nuovi utenti (anni)	33,3	32,3	33,2	32,1	31,4
età media utenti già in carico (anni)	35,2	35,6	35,9	36,4	36,6
età media utenza totale (anni)	34,8	35,0	35,5	35,6	35,7

2.3 Si riduce l'età media dei nuovi utenti con dipendenza da eroina, da cocaina o da cannabinoidi.

Nel 2009 l'età media degli utenti rivoltisi per la prima volta al Ser.T. è scesa (cfr. Grafico 3). L'analisi del dato scomposto per sostanza primaria d'abuso (quella che ha determinato l'accesso al servizio) consente di comprendere meglio quanto avvenuto. Lo scorso anno è scesa l'età media dei nuovi utenti con dipendenza da eroina (da 29,3 del 2008 a 27,9 del 2009) da cocaina (da 33,2 anni del 2008 a 32,3 del 2009) e da cannabinoidi (da 25,8 anni del 2008 a 22,2 del 2009). In controtendenza è il dato relativo agli alcolodipendenti. La loro età media, nell'ultimo anno, è cresciuta passando da 41,3 anni del 2008 a 44 anni.

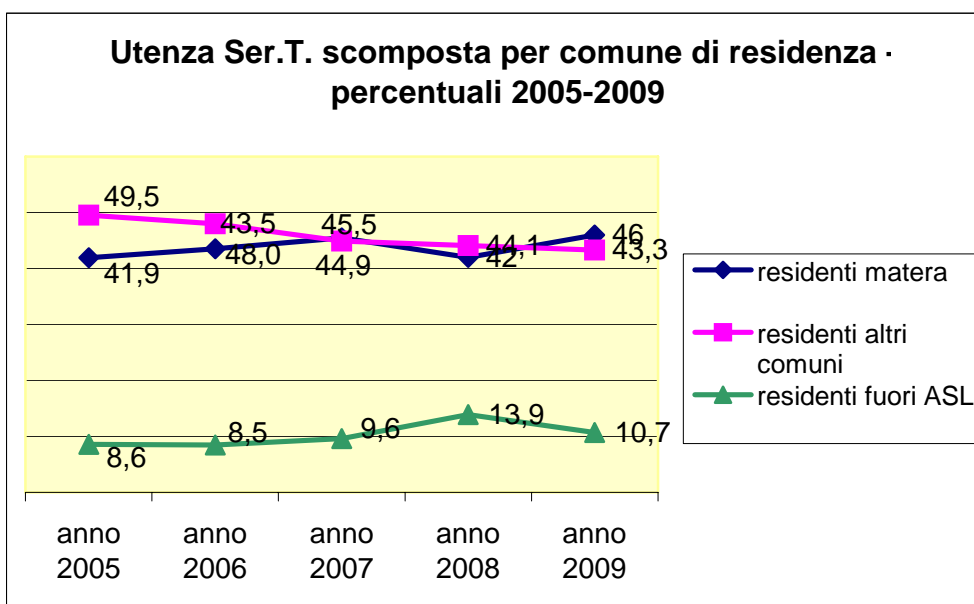
Grafico 3



2.4 La maggioranza degli utenti risiede a Matera.

Nel 2009 la maggioranza degli utenti del servizio erano residenti a Matera: 254 persone corrispondenti al 46% del totale (cfr. Grafico 4.). Nei rimanenti comuni del territorio della ASM risiedevano 239 individui pari al 43,3% dell'utenza totale. In questo dato sono compresi anche i 9 utenti residenti nei comuni appartenenti alla ex ASL 5, da considerarsi, dopo l'avvenuta unificazione delle ASL del materano, ricadenti nel territorio di competenza della ASM. Tale unificazione ha contribuito alla riduzione del numero di utenti provenienti da fuori ASL. Lo scorso anno sono stati 59 pari al 10,7% dell'utenza rispetto al 13,9% del 2008.

Grafico 4



Nel 2009 gli utenti residenti a Matera hanno rappresentato il gruppo con la maggiore numerosità (254 unità). Negli altri comuni erano rispettivamente: 40 utenti a Bernalda, 38 utenti a Montescaglioso, 29 utenti a Irsina, 27 utenti a Ferrandina, 24 utenti a Miglionico, 19 utenti a Grassano, 17 utenti a Tricarico, 16 utenti a Pomarico (cfr. Tabella 3)

Nel territorio della USIB di Matera risiede il 75,3% (pari a 401 utenti), in quella di Tricarico il 14,8% (pari a 77 utenti).

Tabella 3 - Utenti scomposti per USIB e comune di residenza

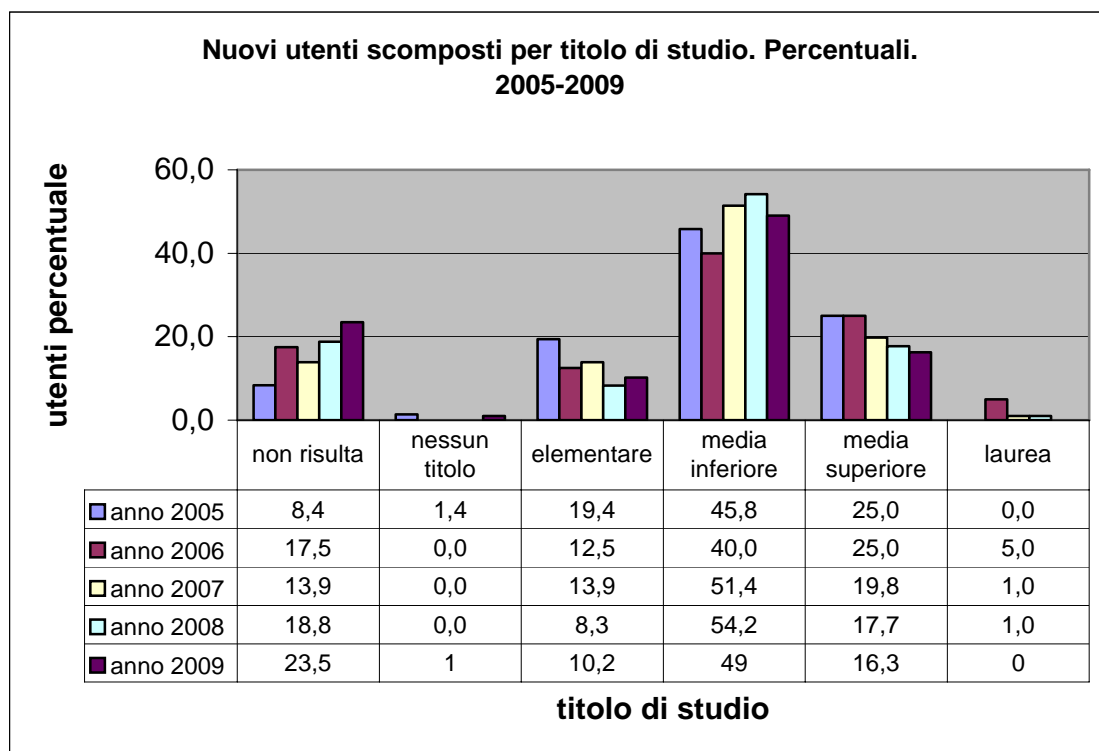
USIB	Comune	Frequenza	Percentuale
Matera	Matera	254	46,0
	Bernalda	40	7,2
	Montescaglioso	38	6,9
	Irsina	29	5,3
	Miglionico	24	4,3
	Pomarico	16	2,9
Totale USIB		401	75,3
Tricarico	Ferrandina	27	4,9
	Grassano	19	3,4
	Tricarico	17	3,1
	Salandra	11	2,0
	Calciano	5	0,9
	Grottole	3	0,3
	Garaguso	1	0,2
	Oliveto L.	0	0
Totale USIB		83	14,8
Altri comuni ASM	Pisticci	5	0,9
	Policoro	1	0,2
	S .Mauro Forte	1	0,2
	Scanzano J.	2	0,4
Fuori Az. Sanitaria		59	10,7
Totale complessivo		552	100,0

2.5 La maggioranza dei nuovi utenti ha conseguito la licenza di scuola secondaria di primo grado. Posizionamento della nuova utenza in una fascia di istruzione di livello medio-basso.

Nel 2009 tra i nuovi utenti il titolo di studio prevalente è stato la licenza di scuola secondaria di 1° grado (cfr. Grafico 5). Tale sottogruppo rappresenta il 49,0% del totale. Sommando a questi coloro che hanno conseguito la maturità si ottiene che il 65,3% dei nuovi utenti è in possesso del diploma di scuola media. Pur in presenza di una elevata quota di utenti di cui non è disponibile il dato (soprattutto detenuti di passaggio presso la Casa Circondariale di Matera e stranieri per i quali è difficile equiparare i titoli) nello scorso anno si è ridotta la percentuale di coloro che erano in possesso del diploma di scuola media di 1° grado e di quello di 2° grado. Nel primo caso si è passati dal 54,2% del 2008 al 49,0 del 2009, nel secondo dal 17,7% al 16,3% dello scorso anno.

Nel quinquennio in esame è cresciuta la percentuale di coloro dei quali non risulta il titolo di studio. Un dato legato in buona parte alla difficoltà di classificazione dei titoli conseguiti da utenti non italiani. In conclusione appare evidente che il livello di istruzione degli utenti ricade in una fascia medio-bassa.

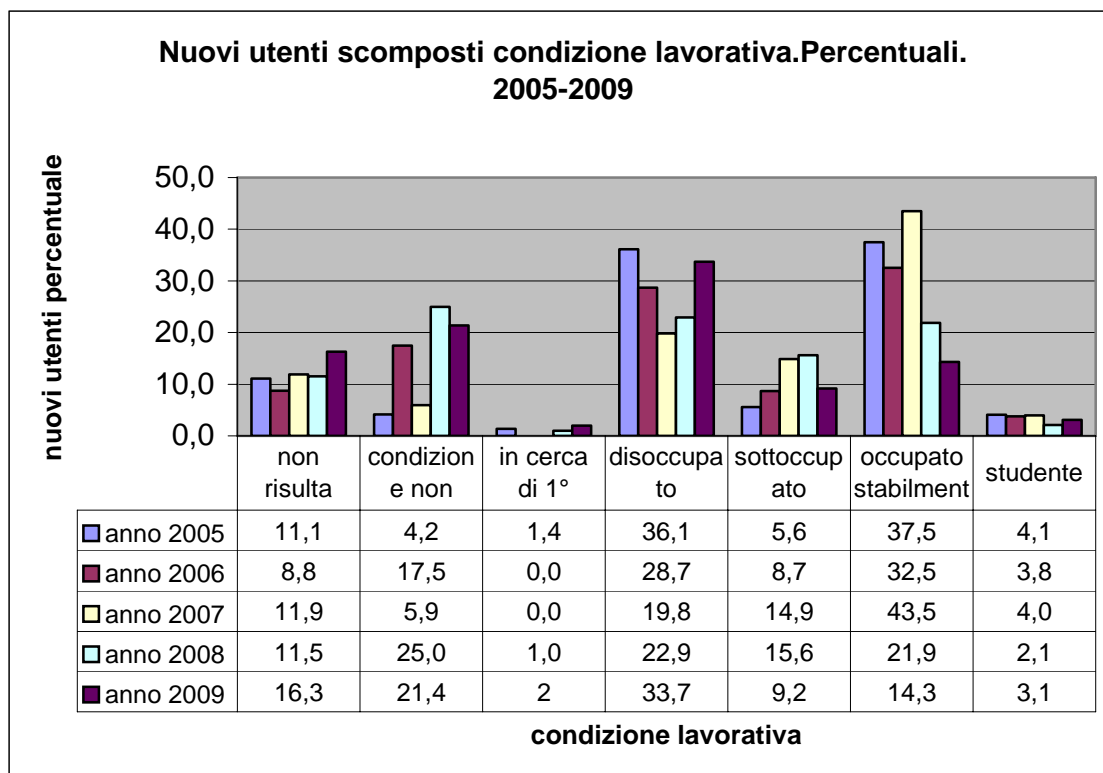
Grafico 5



2.6 Tra i nuovi utenti crescono i disoccupati e i sottoccupati. Crolla l'occupazione stabile.

Nel 2009, tra i nuovi utenti, è proseguita la riduzione degli occupati (cfr. Grafico 6). Si è passati dal 43,5% del 2008 al 14,3%. In forte riduzione anche la percentuale dei sottoccupati (lavoratori in nero ed occasionali). Erano il 15,6% nel 2008 e sono divenuti il 9,2% l'anno successivo. Contemporaneamente sono cresciuti i disoccupati passati dal 22,9% del 2008 al 33,7% del 2009. Residuale appare la presenza di studenti tra i nuovi utenti: lo scorso anno sono stati il 3,1%.

Grafico 6



3. SOSTANZE PSICOATTIVE

3.1 L'eroina è la sostanza stupefacente più utilizzata dagli utenti del Ser.T..

Si definisce sostanza d'abuso primaria la sostanza che determina la richiesta d'intervento dell'utente al servizio.

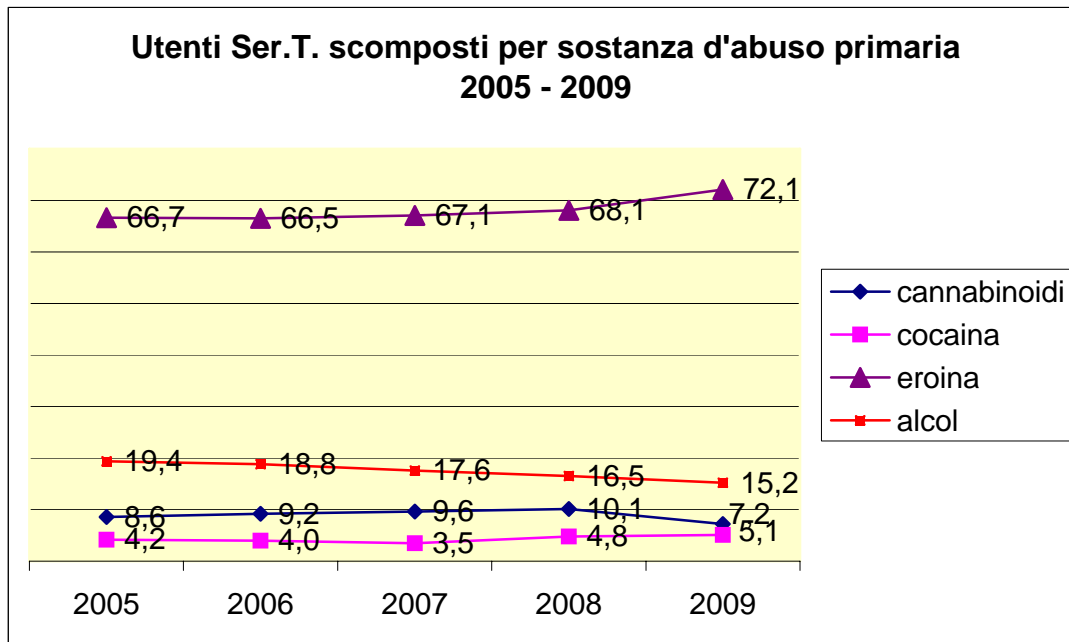
Nel 2009 l'eroina è risultata sostanza primaria per 393 utenti del Ser.T., l'alcol per 83 persone, i cannabinoidi per 39 persone, la cocaina per 28 persone. Il numero complessivo degli eroinomani è cresciuto rispetto all'anno precedente sia in valore assoluto (35 unità) che in percentuale (un incremento del 4,0% - cfr. Grafico 7).

Nello scorso anno l'utenza con dipendenza primaria da alcol è diminuita di 4 unità. Si conferma il decremento di tale tipologia di utenti. In termini percentuali si è passati da 19,4% di alcolodipendenti registrato nel 2005 al 15,2% del 2009.

Nel 2009 i consumatori di cannabinoidi sono diminuiti sia in numero che in percentuale: 39 persone rispetto alle 53 dell'anno precedente e il 7,2% dell'utenza totale rispetto al 10,1% del 2008. Nella quasi totalità dei casi si tratta di utenti che negli anni passati sono stati inviati al Ser.T. in base ad un provvedimento sostitutivo della sanzione amministrativa prevista dall'art. 75 del DPR 309/90 (sospensione della patente di guida o altro documento personale). La riduzione riscontrata è diretta conseguenza delle diverse procedure adottate dalla Prefettura per l'applicazione della sanzione amministrativa.

Si conferma nel 2009 un lento ma costante incremento degli utenti con dipendenza primaria da cocaina: 28 utenti nel 2009, rispetto ai 25 dell'anno precedente, pari al 5,1% dell'utenza totale con una crescita percentuale dello 1,6% rispetto al 2007.

Grafico 7



3.2 Tra i nuovi utenti si stabilizza la crescita dell' eroina come sostanza d'abuso primaria.

L'analisi dei dati relativi agli utenti presi in carico per la prima volta al Ser.T. nel 2009, evidenzia, in modo ancora più marcato, le tendenze già riscontrate per l'utenza totale (cfr. Tabella 4).

Tabella 4 – Utenza annuale scomposta per sostanze d'abuso primarie – 2009

Sostanze psicoattive d'abuso primario	Utenti già in carico	Nuovi utenti	Totale
eroina	336	57	393
alcol	62	21	83
cannabinoidi	30	9	39
cocaina	19	9	28
n.r.	5	2	7
altro	1	0	1
metadone (da strada)	1	0	1
Totale	454	98	552

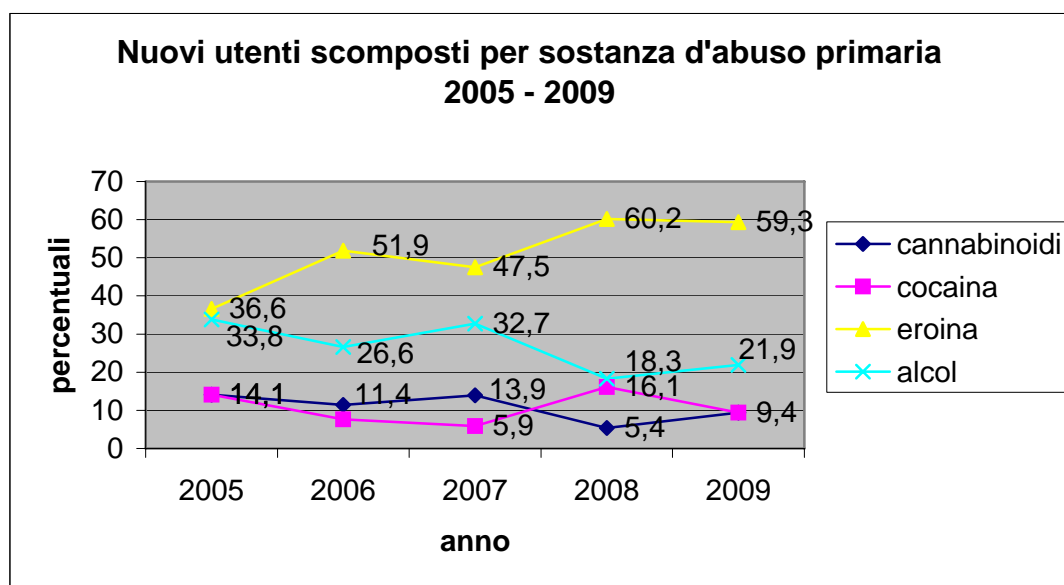
Nel 2009 il 59,3% dei nuovi utenti era dipendente da eroina (sostanza primaria). Nel 2008 erano stati il 60,2%. Il trend che dal 2004 vedeva in continua crescita questo sottogruppo ha avuto un battuta d'arresto. (cfr. Grafico 8).

Si interrompe la costante riduzione della quota di alcolodipendenti tra i nuovi arrivi. Nel 2008 la percentuale è stata del 18,3% (punto di minimo del trend) ed è risalita nel 2009 al 21,9% dei nuovi utenti.

Decresce la percentuale dei consumatori di cocaina: dal 16,1% del 2008 al 9,4% del 2009.

Infine tra i nuovi utenti si assiste ad un incremento della quota di consumatori di cannabinoidi: dal 5,4% del 2008 al 9,4% del 2009.

Grafico 8



3.3 Gli utenti che si rivolgono al Ser.T. sono poli-assuntori di sostanze psicoattive legali e non.

Tra gli utenti che accedono al servizio si registra l'uso concomitante di più sostanze stupefacenti (sostanze d'abuso secondarie) che vengono utilizzate assieme alla sostanza cosiddetta primaria (cfr. Tabella 5). Esaminando i dati relativi alle sostanze il cui consumo è dichiarato dagli utenti in sede di presa in carico (escludendo la cosiddetta sostanza d'abuso primario) emerge una realtà di poli-assunzione di sostanze psicoattive legali e non.

Nel 2009 i dati relativi all'utenza in carico ha visto la prevalenza del consumo, quale sostanza secondaria, dei cannabinoidi, 204 soggetti, seguito dal consumo della cocaina 141 soggetti, e dell'alcol 59 soggetti. Nella tabella 4 sono riportati i valori riguardanti le altre sostanze.

Tabella 5 – Utenza annuale scomposta per sostanze d'abuso secondarie - 2009

Sostanze d'abuso	N. utenti
cannabinoidi	204
cocaina	141
alcol	59
metadone	20
anfetamine	12
eroina	12
benzodiazepine	7
allucinogeni	6
ecstasy	5
crack	4
barbiturici	3
morfina	2

4. MODALITA' DI ACCESSO DEGLI UTENTI

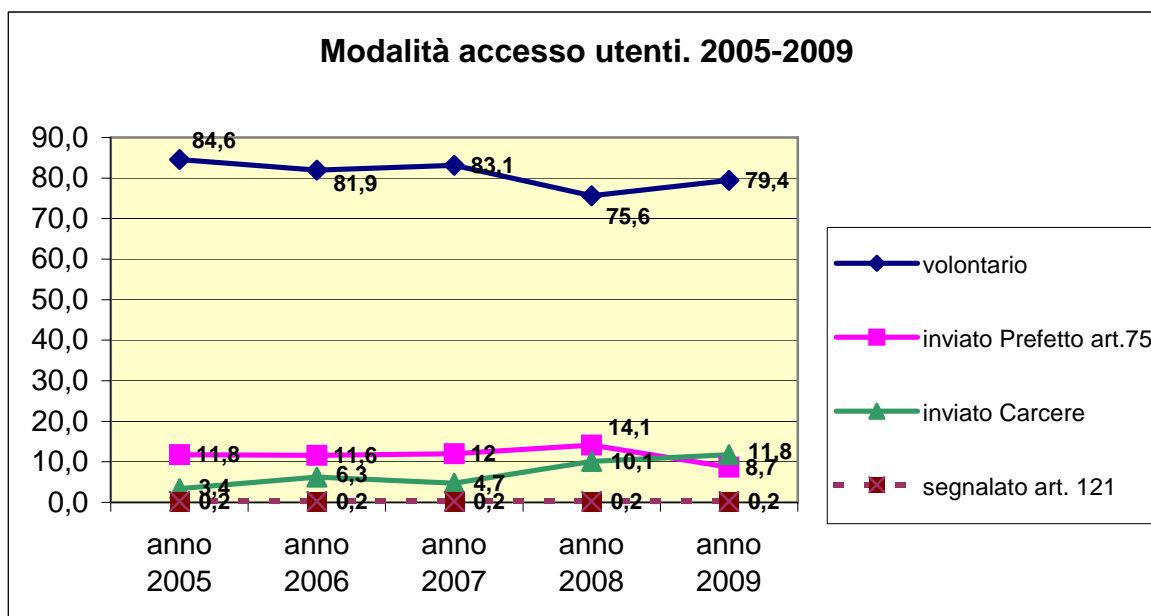
4.1 Gli utenti del Ser.T. hanno avuto accesso al servizio principalmente in modo volontario.

L'analisi dei dati relativa all'utenza annuale Ser.T. segnala come questa ha avuto accesso al servizio principalmente su base volontaria (cfr. Grafico 9). Tra gli utenti in carico lo scorso anno le persone che al momento della presa in carico (avvenuta anche in anni precedenti al 2009) si sono spontaneamente rivolte al Servizio sono state 438 (il 79,4% del totale). Un percentuale in crescita rispetto all'anno precedente.

Si è ridotto il numero di coloro che al momento della presa in carico erano stati inviati dal Prefetto in applicazione dell' art. 75 del DPR 309/90 "sospensione della sanzione amministrativa": 48 utenti rispetto ai 75 del 2008 (l' 8,7% contro il 14,1,0% dell'anno precedente).

In crescita anche il dato riguardante gli utenti segnalati dalla Casa Circondariale di Matera: 65 persone (pari all' 11,8%) rispetto alle 54 dell'anno prima (10,1% del 2008). Nel 2009 c'è stato un solo utente la cui presa in carico risulta essere avvenuta a seguito di una segnalazione del Prefetto (art. 121 del DPR 309/90).

Grafico 9



5. SEDE DI SVOLGIMENTO DEL PROGETTO TERAPEUTICO

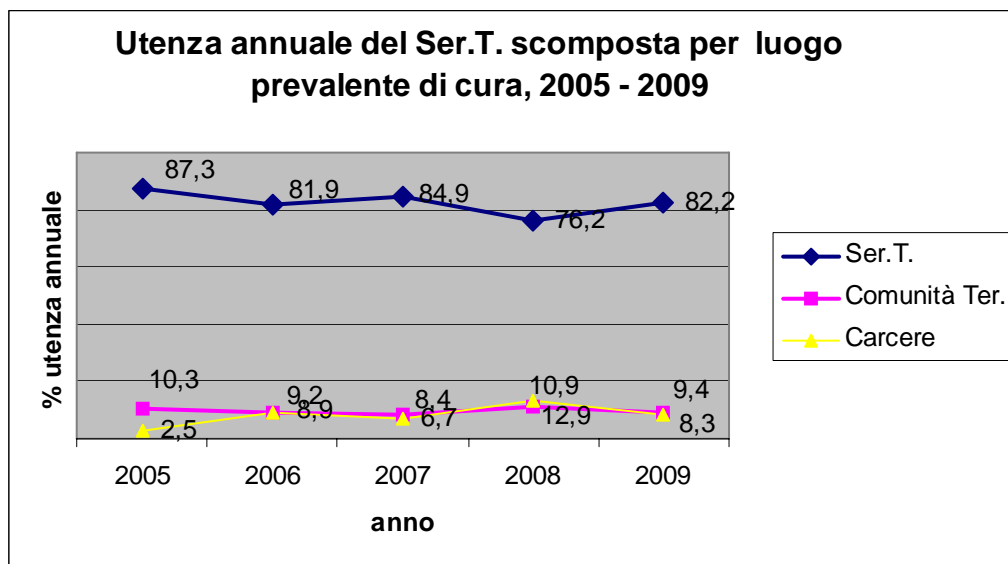
5.1 Gli utenti svolgono il progetto terapeutico principalmente presso il Ser.T.. In aumento gli utenti curati presso la Casa Circondariale di Matera.

Nel 2009 gli utenti che hanno usufruito delle prestazioni di diagnosi e di cura esclusivamente presso la struttura Ser.T. sono stati 454 pari all' 82,2% del totale.

Gli utenti seguiti presso la sede della Casa Circondariale di Matera sono stati 46 (l'8,3% del totale) mentre coloro che hanno svolto un programma presso le sedi delle diverse comunità terapeutiche sono stati 52 (il 9,4% dell'utenza annuale - cfr. Grafico 10).

L'analisi della serie storica relativa alle sedi di cura mostra come nell'ultimo anno ci sia stata una inversione di tendenza relativa alla quota di utenti seguiti esclusivamente presso il Ser.T.. Questo sottogruppo ha ripreso a crescere in termini percentuali. Nel 2009 si è assistito ad una riduzione della percentuale di utenza curata presso la Casa Circondariale di Matera e presso le diverse sedi delle comunità terapeutiche.

Grafico 10



6. Patologie correlate alla tossicodipendenza

6.1 Rilevante l'incidenza di sieropositivi al test dell'epatite C tra gli utenti tossicodipendenti del Ser.T.

Tra i compiti di istituto del Ser.T. ricade il monitoraggio della diffusione di patologie correlate alla tossicodipendenza (AIDS, epatite B, epatite C). Tale attività consiste nell'accertamento tramite test sierologico di tali patologie. I dati di seguito riportati fanno riferimento agli utenti tossicodipendenti. Questi nel 2008 sono stati 445 (da questo conteggio sono esclusi gli alcolodipendenti).

Tale popolazione viene classificata in base a quattro categorie:

“POSITIVO”: si fa riferimento a tutti coloro per i quali è disponibile la documentazione della positività verificata con l'esecuzione anche del test di conferma

“NEGATIVO”: si intende un soggetto che ha effettuato un test risultato tale durante l'ultimo anno.

“NON ESEGUITO”: vanno compresi tutti coloro che non hanno mai eseguito il test e coloro che, essendo risultati negativi ad un test effettuato in precedenza, non lo hanno ripetuto nel corso dell'ultimo anno.

“NON NOTO”: vanno compresi tutti coloro per i quali il dato sull'infezione da HIV non è disponibile.

Per l'epatite B si aggiunge una quinta categoria **“VACCINATO”** nella quale ricade chi ha regolarmente completato il ciclo di somministrazioni vaccinali e ha eseguito un successivo controllo sierologico che ha confermato la risposta al vaccino.

● HIV

Lo scorso anno gli utenti tossicodipendenti sieropositivi all'HIV sono stati 5. Nessun caso è stato registrato tra i nuovi utenti. Sono risultati negativi 38 soggetti. Per 238 persone in carico al servizio non è stato ripetuto il test sierologico. Si tratta di utenti a cui era stato effettuato negli anni precedenti e che erano risultati negativi. Infine sono stati 271 gli individui di cui non è nota la situazione (cfr. Grafico 11).

● EPATITE B

Nel 2009 gli utenti in carico al Ser.T. con positività all'epatite B sono stati 13. Anche per questa patologia nessun caso è stato registrato tra i nuovi utenti. I negativi sono stati 41. I vaccinati sono risultati 19. Per 154 persone non è stato ripetuto il test sierologico (erano risultati negati negli anni precedenti). Per 325 utenti non sono disponibili informazioni (cfr. Grafico 12).

● EPATITE C

Appare consistente il numero degli utenti risultati positivi al test per l'epatite C: lo scorso anno sono stati 96. Anche per questa patologia nessun caso è stato registrato tra i nuovi utenti. I negativi al test sono stati 40. Coloro per i quali non è stato ripetuto il test nel 2009 sono stati 153. Gli utenti per i quali non erano disponibili informazioni sono stati 263 (cfr. Grafico 13).

Grafico 11

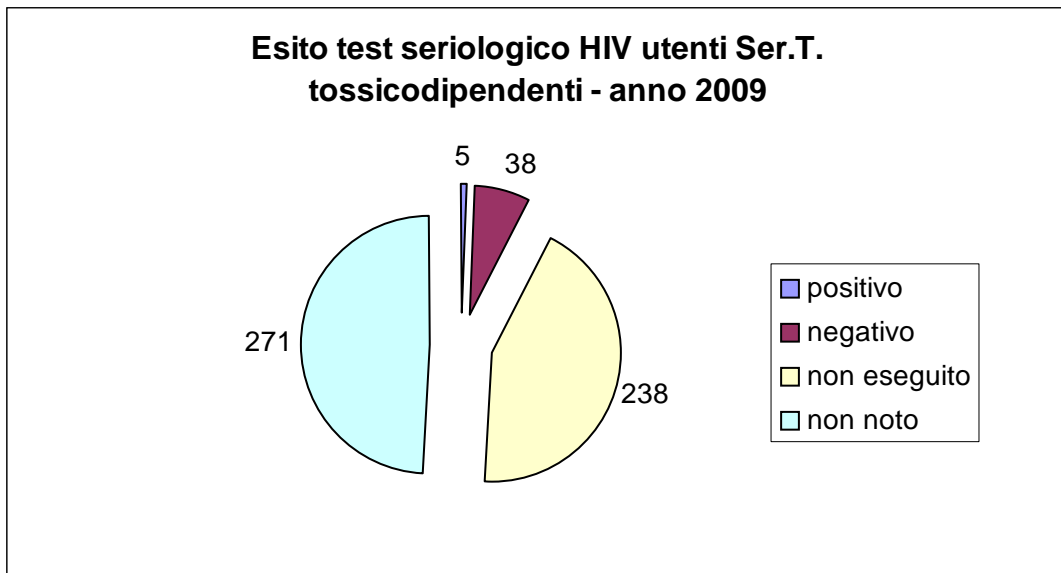


Grafico 12

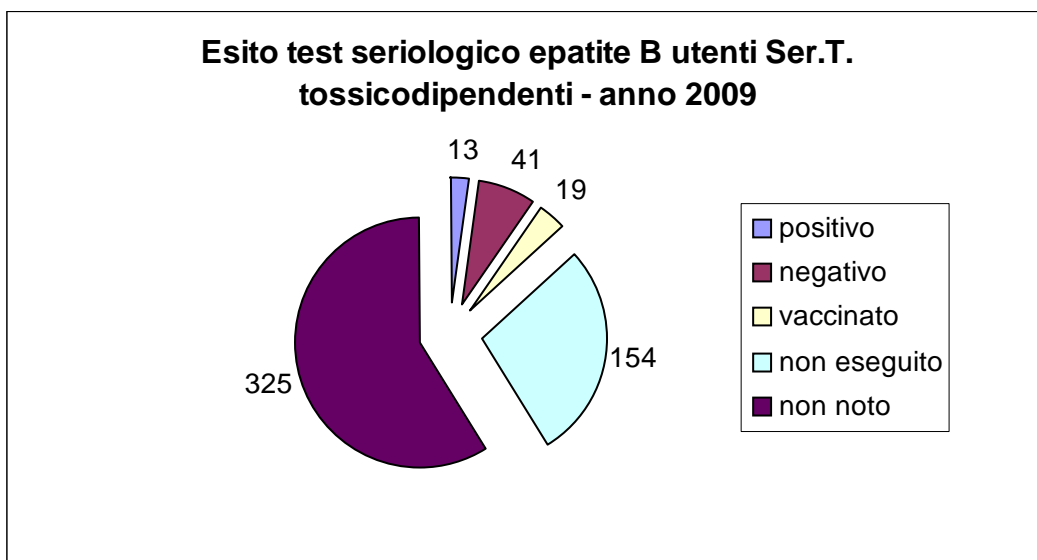
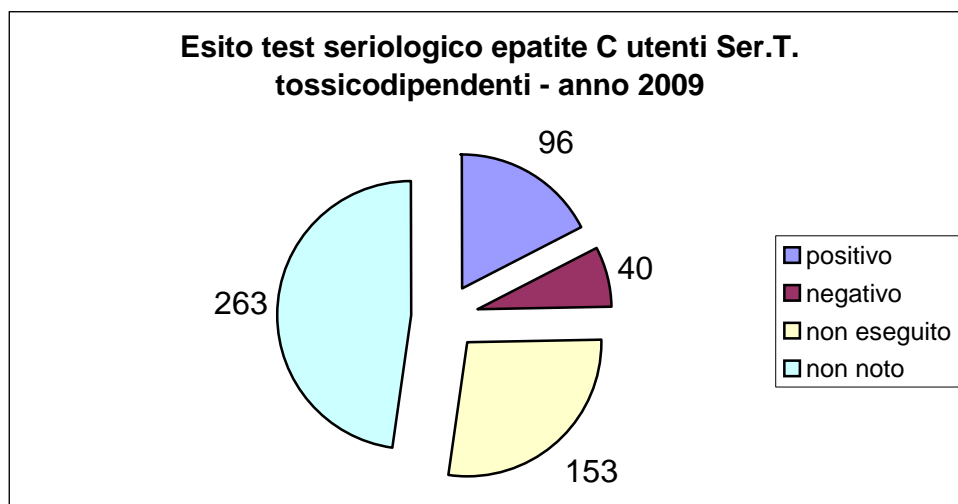
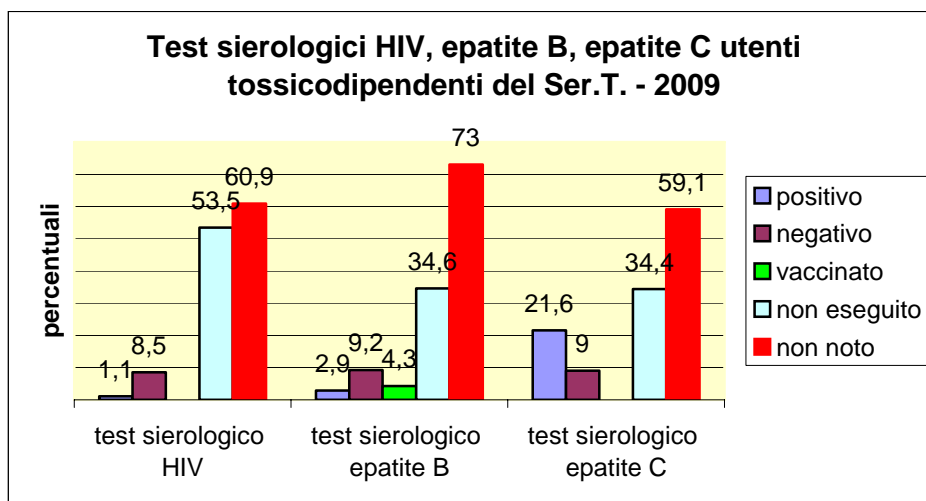


Grafico 13



Nel 2009 tra gli utenti è risultata elevata la percentuale dei sieropositivi ai test dell'epatite C (21,6%) mentre per l'epatite B e per HIV i valori percentuali sono stati decisamente più bassi (2,9% nel primo caso e 1,1% nel secondo - cfr. Grafico 14). La quota di utenti per i quali non sono disponibili informazioni sullo stato della patologia è risultata del 60,9% per la sieropositività all'HIV, del 59,1% per l'epatite C e del 73,0% per l'epatite B. Due i fattori che hanno determinato questa situazione: la difficoltà ad effettuare il test e a reperire **informazione certa** relativamente agli utenti detenuti assieme alla scarsa disponibilità, in genere, degli utenti a sottoporsi al test.

Grafico 14



6.2 Nel periodo 2005-2009, tra i nuovi utenti non si sono verificati casi di positività al test dell'HIV.
 Nel 2005 è stato registrato un solo caso di sieropositività all'epatite B.
 Nel 2008 c'è stato un picco di nuovi utenti sieropositivi al test dell'epatite C.

Grafico 15

