

*U.O. Ser.T. - Servizio Tossicodipendenze*

**U.S. Osservatorio Socio- Epidemiologico Dipendenze**

**Sistema Informativo**

Vico Gramsci n.1 - 75100 MATERA

Tel. 0835 / 253704 – 253718 Fax 0835 / 253704

e-mail: [asl4.sert@rete.basilicata.it](mailto:asl4.sert@rete.basilicata.it) ; [www.aslmt4.it/ser/ser.htm](http://www.aslmt4.it/ser/ser.htm)

***Rapporto Annuale - 2006***  
***Utenza Ser.T.***

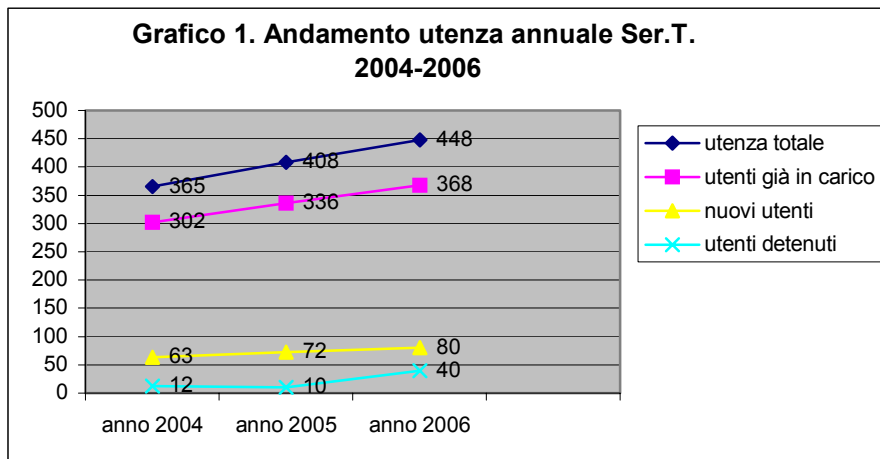
**Il Dirigente**  
*dott. Natale Pepe*

Matera, 4.4.2007

## CARATTERISTICHE DELL' UTENZA

### Nel 2006 cresce il numero degli utenti del Ser.T.

Nel 2006 gli utenti del Ser.T. sono stati 448. In questi anni ultimi tre anni l'utenza del servizio è costantemente cresciuta. Lo scorso anno, con il completamento dei lavori di ristrutturazione della Casa Circondariale di Matera ed il ritorno alla normale attività dell' Istituto, il numero di utenti detenuti è aumentato in modo significativo (40 persone rispetto alle 10 del 2005).



### Cresce il numero dei nuovi utenti.

Nel 2006 i nuovi utenti sono stati 80 (cfr. Grafico 1). Nel triennio 2004-06 c'è stata una costante crescita del loro numero. Nel 2004 erano 63. Cresce lievemente la percentuale di persone che per la prima volta si rivolgono al Ser.T.. All'inizio del triennio i nuovi arrivati rappresentavano il 17,3% dell'utenza mentre alla fine del periodo erano il 17,9% del totale.

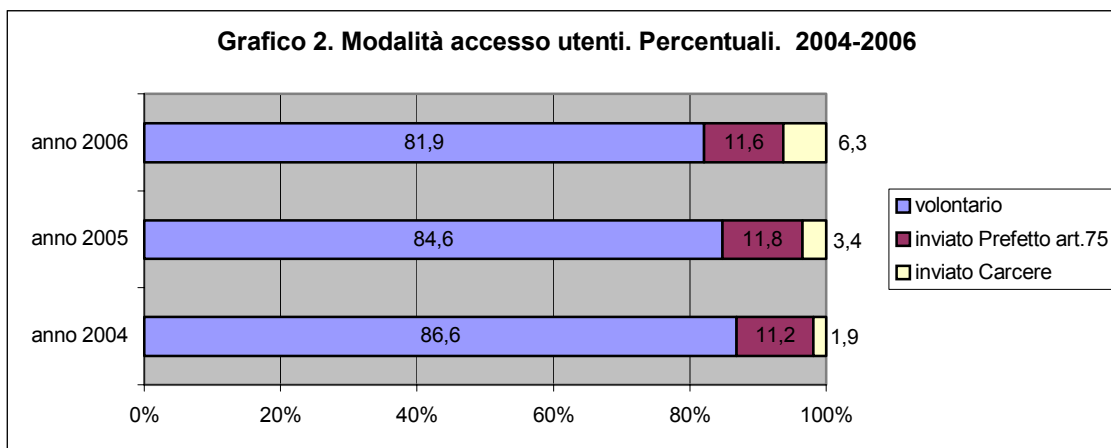
### Cresce il numero degli utenti già presi in carico negli anni precedenti.

Nel triennio 2004-2006 è aumentato il numero di utenti presi in carico in anni precedenti a quello esaminato (cfr. Grafico 1). Si assiste contemporaneamente ad una lieve flessione percentuale della loro quota sul totale dell'utenza (dal 87,7% del 2004 all' 87,1% del 2006). La crescita complessiva dell'utenza segnala la capacità del Ser.T. di intercettare la domanda di cura dei tossicodipendenti e degli alcolodipendenti nell'intero territorio aziendale ma anche la capacità di prolungare e stabilizzare nel tempo il rapporto terapeutico con loro.

### Gli utenti accedono al Ser.T. principalmente in modo volontario.

Al Ser.T. si accede principalmente in modo volontario (cfr. Grafico 2). Nel 2006 le persone che spontaneamente si sono rivolte al Servizio sono state 367 rispetto alle 345 dell'anno precedente. Anche per le altre modalità di accesso al servizio si è registrata una crescita numerica della utenza: 52 persone sono state inviate dal Prefetto in base all' art. 75 del DPR 309/90 "sospensione della sanzione amministrativa" rispetto alle 48 del 2005, 28 utenti sono stati segnalati dalla Casa Circondariale di Matera rispetto ai 14 dell'anno prima. Nel 2006 c'è stata un solo utente preso in carico a seguito di una segnalazione da parte del Prefetto (art. 121 del DPR 309/90).

Nell'anno 2006 la composizione complessiva dell'utenza Ser.T. in base alle modalità di accesso al servizio si è modificata rispetto ai due anni precedenti. La quota percentuale dei detenuti segnalati al servizio è cresciuta passando dal 3,4% del 2005 al 6,3 del 2006.



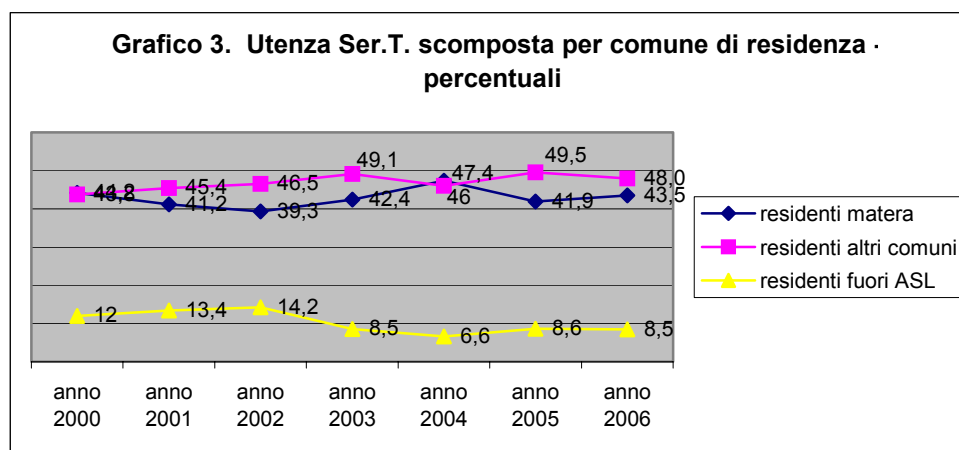
### **Gli utenti del Ser.T. risiedono principalmente nei comuni della provincia**

Gli utenti del Servizio risiedono soprattutto nei comuni della provincia: nel 2006 sono stati 215 pari al 48,0% del totale. Questa quota percentuale si è ridotta dell'1,5% rispetto all'anno precedente.

### **Torna ad aumentare il numero di utenti residenti a Matera.**

Nel 2006 riprende a crescere anche percentualmente il numero di utenti residenti a Matera: sono stati 195 pari al 43,5% dell'utenza totale. Si tratta di un dato che nell'ultimo anno ha visto un significativo incremento: 24 soggetti pari all'1,6% in più.

Cresce leggermente il numero di utenti residenti fuori del territorio di competenza della ASL. L'anno scorso sono stati 38 rispetto ai 35 del 2005. Nell'anno 2006 si registra una sostanziale stabilità della quota percentuale di questa utenza (8,5%).



Tra gli utenti provenienti dai centri della provincia al primo posto ci sono i residenti a Montescaglioso (45 soggetti), seguiti dai residenti a Bernalda (35 soggetti), Irsina (27 soggetti), Ferrandina (23 soggetti), Miglionico (21 soggetti) (cfr. tabella 1).

### **La maggior parte degli utenti risiede nel territorio del Distretto Sanitario di Matera.**

Nel Distretto Sanitario di Matera si concentra la maggior parte dei soggetti in carico: nel 2006 gli utenti residenti in tale territorio sono stati 341 pari al 76,1% del totale. Il dato è maggiormente significativo se dal conteggio si escludono i residenti nella città di Matera. In questo caso gli utenti sono 146 pari al 32,6% mentre i residenti nel territorio del Distretto di Tricarico sono stati 69 pari al 15,4% dell'utenza totale.

**Tabella 1 – Utenza annuale scomposta per comune di residenza, 2006**

<b>Comuni</b>	<b>Frequenza</b>	<b>Percentuale</b>
Matera	195	43,5
Montescaglioso	45	10,0
Bernalda	35	7,8
Irsina	27	6,0
Ferrandina	23	5,1
Miglianico	21	4,7
Pomarico	18	4,0
Grassano	15	3,3
Tricarico	11	2,5
Salandra	8	1,8
Grottole	6	1,3
Calciano	4	0,9
Oliveto L.	1	0,2
Garaguso	1	0,2
fuori az. sanitaria	38	8,5
<b>Totale</b>	<b>448</b>	<b>100</b>

**Gli utenti del servizio sono in maggioranza uomini. Cresce la presenza delle donne.**

Tra gli utenti del Ser.T. si conferma una netta prevalenza maschile. Nel 2006 gli uomini sono stati 406, pari al 90,6% del totale e le donne 42, pari al 9,4%.

Nel 2006 è ripresa una tendenza che negli ultimi anni vede, assieme ad un costante incremento dell'utenza totale, la crescita della componente femminile: nel 2003 le donne erano l'8,2% dell'utenza annuale, sono passate nel 2004 all' 8,5%, per ridursi nel 2005 al 7,4%, per risalire nel 2006 al 9,4%.

**L'età media degli utenti continua a crescere.**

Nel 2006 l'età media degli utenti del Ser.T. è stata di 35 anni. Si tratta di un dato in linea rispetto alla crescita registrata a partire dall'anno 2000 (cfr. tabella 2).

**Diminuisce l'età media dei nuovi utenti .**

Per i nuovi utenti l'età media si è abbassata. Si tratta di un dato in controtendenza rispetto alla crescita registrata nel periodo 2000- 2005 (cfr. tabella 2). Nel 2006 l'età media dei nuovi utenti è stata di 32,3 anni rispetto ai 33,3 dell'anno prima.

**Tabella 2 - Età media degli utenti nel periodo 2000-2006**

	<b>anno 2000</b>	<b>anno 2001</b>	<b>anno 2002</b>	<b>anno 2003</b>	<b>anno 2004</b>	<b>anno 2005</b>	<b>Anno 2006</b>
<b>età media nuovi utenti</b>	29,7	32,8	31,7	34,5	34,6	33,3	32,3
<b>età media utenti già in carico</b>	31,7	31,7	33,0	33,1	34,1	35,2	35,6
<b>età media utenza totale</b>	31,2	32,0	32,7	33,3	34,2	34,8	35,0

### **Gli utenti alcoldipendenti hanno un'età media maggiore rispetto a quella dei tossicodipendenti.**

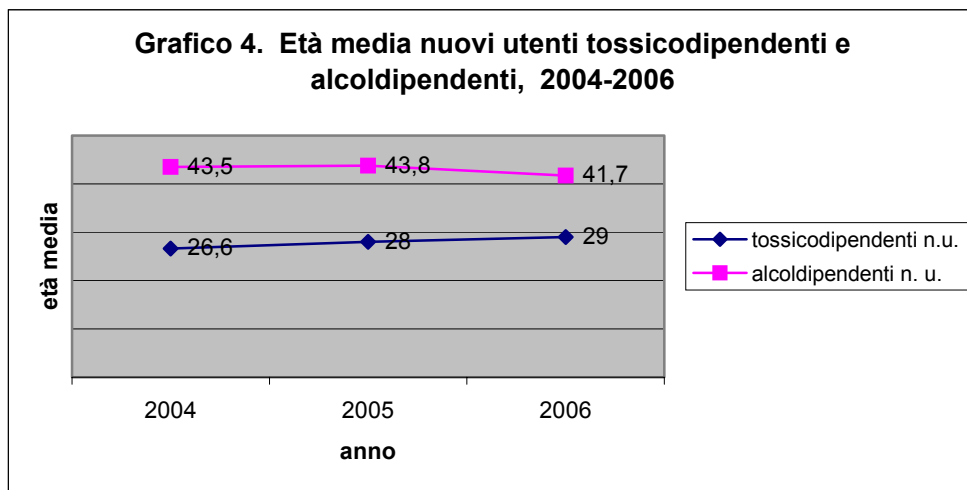
L'età degli utenti è fortemente influenzata dalla tipologia di dipendenza: per gli alcoldipendenti l'età media è nettamente maggiore rispetto a quella dei tossicodipendenti (prevalentemente eroinomani). Nel 2006 i primi avevano in media 42,5 anni i secondi 33,3.

### **Diminuisce l'età media dei nuovi utenti alcoldipendenti**

Tra i nuovi utenti si conferma una differenza di età legata alla tipologia di dipendenza. Nel 2006 l'età media dei nuovi utenti alcoldipendenti è stata di 41,7 anni rispetto ai 29,0 dei tossicodipendenti (cfr. Grafico 4).

E' da segnalare come nello scorso anno si è verificata una riduzione dell'età media dei nuovi utenti alcoldipendenti. Dopo due anni di crescita l'età media si è abbassata di 2,1 anni.

Tra i tossicodipendenti che sono stati presi in carico per la prima volta nel 2006 l'età media continua a crescere: si è passati dai 26,6 anni del 2004 ai 29,0 dello scorso anno.



### **L'eroina è la sostanza stupefacente più utilizzata dagli utenti del Ser.T.. Si arresta il decremento percentuale di utenti eroinomani.**

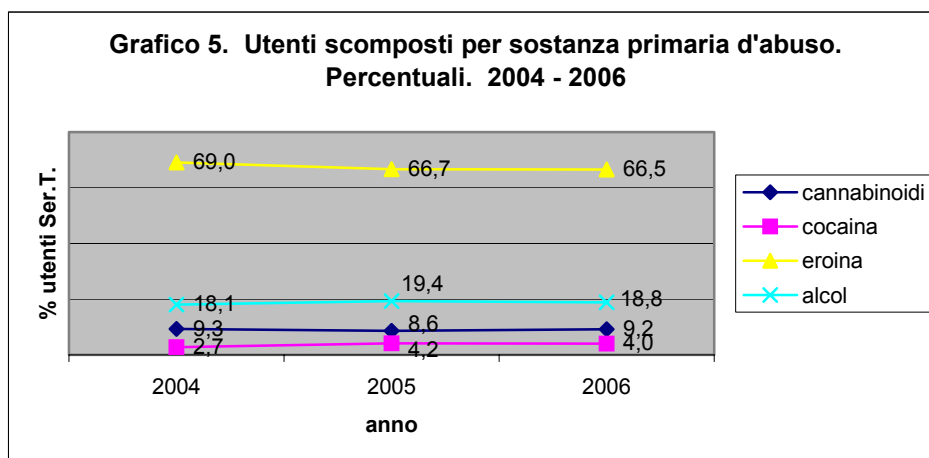
E' definita sostanza d'abuso primaria quella che determina la richiesta d'intervento dell'utente al Ser.T.. Nel 2006 l'eroina è risultata sostanza primaria per 298 persone, l'alcol per 84 persone, i cannabinoidi per 41 persone, la cocaina per 18 persone.

Nel 2006 il numero complessivo degli eroinomani è cresciuto rispetto all'anno precedente (272 soggetti nel 2005) mentre la quota percentuale, pari al 66,5% dell'utenza totale, è rimasta sostanzialmente stabile dopo un lungo periodo di decremento. Nel 2004 gli utenti con dipendenza da eroina erano il 69,0% del totale mentre nel 2005 erano scesi al 66,7% (cfr. Grafico 5).

Nel 2006 cresce l'utenza con una dipendenza primaria da alcol: 84 persone rispetto alle 79 dell'anno precedente. In termini percentuali si è interrotto il trend di crescita: nel 2006 gli alcoldipendenti rappresentavano il 18,8% dell'utenza totale rispetto al 19,4% dell'anno precedente.

Nel 2006 coloro che si sono rivolti al Ser.T. a causa del consumo di cannabinoidi sono aumentati in numero e in percentuale: 41 persone rispetto alle 35 dell'anno precedente e il 9,2% dell'utenza totale rispetto all' 8,6% del 2005. Questi utenti per la quasi totalità sono stati inviati dal Prefetto in base ad un provvedimento sostitutivo della sanzione amministrativa prevista dall'art. 75 del DPR 309/90 (sospensione della patente di guida o altro documento personale).

Infine è da segnalare lo stabilizzarsi in numero e percentuale degli utenti con dipendenza primaria da cocaina: 18 utenti nel 2006 con un incremento di una sola unità rispetto all'anno precedente, il 4% dell'utenza totale con una riduzione dello 0,2% rispetto al 2005.



**Gli utenti che si rivolgono al Ser.T. sono poliassuntori di sostanze psicoattive legali e non.**

Tra gli utenti che accedono al servizio si registra l'uso concomitante di più sostanze stupefacenti (sostanze d'abuso secondarie) che vengono utilizzate assieme alla sostanza cosiddetta primaria. Esaminando i dati relativi alle sostanze il cui consumo è dichiarato dagli utenti in sede di presa in carico emerge una realtà di poliassunzione di sostanze psicoattive legali e non.

Nel 2006 i dati relativi all'utenza in carico ha visto la prevalenza del consumo, quale sostanza secondaria, dei cannabinoidi, 159 soggetti, seguito dal consumo della cocaina, 115 soggetti, e dell'alcol, 49 soggetti. Nella tabella 3 sono riportati i valori riguardanti le altre sostanze.

**Tabella 3 – Utenza annuale scomposta per sostanze d'abuso secondarie – 2006**

Sostanze d'abuso	N. utenti
cannabinoidi	159
cocaina	115
alcol	49
metadone	17
benzodiazepine	16
eroina	14
allucinogeni	9
anfetamine	8
ecstasy	5
barbiturici	2
crack	2
morfina	1

**Gli utenti svolgono il progetto terapeutico principalmente presso il Ser.T..**

Nel 2006 gli utenti in carico hanno usufruito delle prestazioni di diagnosi e di cura principalmente presso la struttura Ser.T. (367 soggetti pari al 81,9% del totale). Coloro che hanno svolto un programma nelle sedi delle diverse comunità terapeutiche sono stati 41, mentre 40 utenti sono stati seguiti presso la sede della Casa Circondariale di Matera (cfr. grafico 6).

Rispetto al 2005 il dato degli utenti che hanno svolto il programma terapeutico presso il Ser.T. si è ridotto in termini percentuali mentre è cresciuto in valore assoluto (nel 2005 tali utenti erano l'87,3% del totale pari a 356 unità).

I dati del 2006 indicano, poi, una stabilità del dato relativamente agli utenti residenti in comunità terapeutica. L'anno scorso sono stati 41 pari al 9,2% dell'utenza annuale. Nel 2005 erano stati 42 soggetti pari al 10,3% dell'utenza totale.

Nel 2006 gli utenti detenuti seguiti presso la struttura carceraria di Matera sono notevolmente aumentati: 40 persone pari al 8,9% dell'utenza annuale (cfr. Grafico 6). La ragione di questo notevole incremento è dovuto al completamento dei lavori di ristrutturazione della Casa Circondariale di Matera e al conseguente aumento dei detenuti ristretti.

